

# Зміст

1. Загальні положення . . . . .	3
2. Обов'язки і права водіїв механічних транспортних засобів . . . . .	27
3. Рух транспортних засобів із спеціальними сигналами . . . . .	41
4. Обов'язки і права пішоходів . . . . .	43
5. Обов'язки і права пасажирів . . . . .	48
6. Вимоги до велосипедистів . . . . .	50
7. Вимоги до осіб, які керують гужовим транспортом, і погоничів тварин . . . . .	54
8. Регулювання дорожнього руху . . . . .	56
9. Попереджувальні сигнали . . . . .	65
10. Початок руху та зміна його напрямку . . . . .	71
11. Розташування транспортних засобів на дорозі . . . . .	76
12. Швидкість руху . . . . .	82
13. Дистанція, інтервал, зустрічний роз'їзд . . . . .	87
14. Обгін . . . . .	88
15. Зупинка і стоянка . . . . .	91
16. Проїзд перехрестя . . . . .	100
17. Переваги маршрутних транспортних засобів . . . . .	107
18. Проїзд пішохідних переходів і зупинок транспортних засобів . . . . .	109
19. Користування зовнішніми світловими приладами . . . . .	111
20. Рух через залізничні переїзди . . . . .	114
21. Перевезення пасажирів . . . . .	117
22. Перевезення вантажу . . . . .	120
23. Буксирування та експлуатація транспортних составів . . . . .	122
24. Навчальна їзда . . . . .	126
25. Рух транспортних засобів у колонах . . . . .	127
26. Рух у житловій та пішохідній зоні . . . . .	128
27. Рух по автомагістралях і дорогах для автомобілів . . . . .	130
28. Рух по гірських дорогах і на крутих спусках . . . . .	132
29. Міжнародний рух . . . . .	133
30. Номерні, розпізнавальні знаки, написи і позначення . . . . .	133
31. Технічний стан транспортних засобів та їх обладнання . . . . .	141
33. Дорожні знаки . . . . .	154
34. Дорожня розмітка . . . . .	193

## ДОДАТКИ

<i>Штрафи та інші санкції для водіїв та пішоходів (КУпАП) . . . . .</i>	<i>198</i>
<i>Штрафи та інші санкції для водіїв та пішоходів (Кримінальний кодекс) . . . . .</i>	<i>203</i>
<i>Обов'язкове страхування цивільно-правової відповідальності власників ТЗ (ОСЦПВ) . . . . .</i>	<i>204</i>
<i>Повідомлення про дорожньо-транспортну пригоду (Європротокол) . . . . .</i>	<i>204</i>
<i>Додаткова інформація . . . . .</i>	<i>206</i>
<i>Контакти поліції . . . . .</i>	<i>206</i>
<i>Екстрена допомога при ДТП . . . . .</i>	<i>207</i>
<i>Перелік лікарських засобів, які повинні бути у медичних аптечках першої медичної допомоги для пасажирських транспортних засобів . . . . .</i>	<i>209</i>
<i>Чек-лист практичного іспиту для водіїв . . . . .</i>	<i>210</i>
<i>Нові дорожні знаки згідно з ДСТУ 4100:2021 «Знаки дорожні». . . . .</i>	<i>212</i>

# 1 ЗАГАЛЬНІ ПОЛОЖЕННЯ

Отримати оперативну відповідь на будь-яке запитання по цьому розділу можна за посиланням (наведіть камеру на QR-код)



bit.ly/2eH3u

**1.1. Ці Правила відповідно до Закону України «Про дорожній рух» встановлюють єдиний порядок дорожнього руху на всій території України. Інші нормативні акти, що стосуються особливостей дорожнього руху (перевезення спеціальних вантажів, експлуатація транспортних засобів окремих видів, рух на закритій території тощо), повинні ґрунтуватися на вимогах цих Правил.**

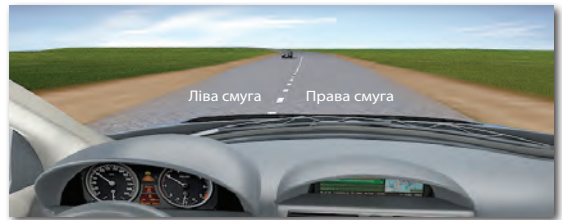
На даний час в Україні діють єдині Правила дорожнього руху, які мають нормативний характер. Вони затверджені Постановою Кабінету Міністрів України від 10 жовтня 2001 року № 1306 і базуються на Законі України «Про дорожній рух».

Аналогічні документи існують у всіх цивілізованих країнах.

Правила дорожнього руху не повинні суперечити Конституції України та іншим законодавчим актам України.

## 1.2. В Україні встановлено правосторонній рух транспортних засобів.

Правосторонній рух встановився стихійно і зараз є для нас найбільш звичним. Головним чинником, який вплинув на вибір сторони руху, стало те, що більшість людей правші. У ті далекі часи, коли кінні екіпажі були основним засобом пересування, візничі обирали правий бік дороги, оскільки звідти легше було направляти коней на узбіччя сильнішою правою рукою. Спочатку це була негласна традиція, яка пізніше закріпилася як норма правостороннього руху.



У сучасних механічних транспортних засобах місце водія і кермо, як правило, розташовуються так, щоб водій міг краще контролювати рух відносно зустрічного транспортного потоку. Так, на автомобілях, призначених для правостороннього руху, кермо має розташовуватися ліворуч, а на призначених для лівостороннього руху — праворуч.

Пересування транспортних засобів на гусеничному ході дозволяється тільки на місцевих дорогах без твердого покриття за мінусової температури атмосферного повітря (ст. 29 Закону України «Про дорожній рух»).

Відповідно до ст. 29 Закону «Про дорожній рух», на території України не допускається участь у дорожньому русі транспортних засобів з правостороннім розташуванням керма, оскільки такі транспортні засоби будуть створювати небезпеку для інших учасників дорожнього руху.

## 1.3. Учасники дорожнього руху зобов'язані знати й неухильно виконувати вимоги цих Правил, а також бути взаємно ввічливими.

Будь-який учасник дорожнього руху повинен знати і виконувати Правила дорожнього руху. Незнання Правил дорожнього руху не звільняє від відповідальності за їх порушення. Учасники дорожнього руху мають дотримуватися етики поведінки і допомагати іншим учасникам у складних дорожніх умовах руху. Водії повинні заздалегідь займати потрібні смуги руху, щоб не створювати «тягучок» і не перешкоджати руху громадського транспорту.

## 1.4. Кожний учасник дорожнього руху має право розраховувати на те, що й інші учасники виконують ці Правила.

Кожний учасник дорожнього руху має дотримуватися Правил дорожнього руху і може розраховувати на дотримання цих Правил будь-якою іншою особою, яка бере участь у русі. Це має бути гарантією передбачуваності розвитку ситуації на дорозі. Будь-яке відхилення від вимог та положень Правил може призвести до порушення встановленого порядку руху дорогами України і створення аварійної ситуації.



**край проїзної частини (для нерейкових транспортних засобів)** — видима умовна чи позначена дорожньою розміткою лінія на проїзній частині в місці її прилягання до узбіччя, тротуару, газону, розділювальної смуги, смуги для руху трамваїв, велосипедної або пішохідної доріжки;

Розуміння даного терміна дозволяє водієві зорієнтуватися на проїзній частині. Водій, керуючи транспортним засобом, повинен рухатися якомога ближче до правого краю проїзної частини (пункт 11.2 цих Правил).

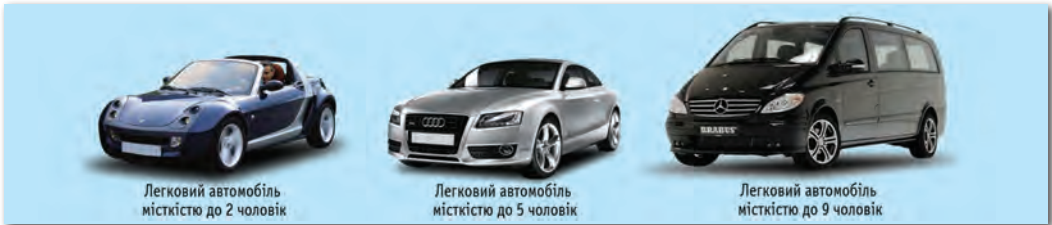


**крайне положення на проїзній частині** — положення транспортного засобу на відстані від краю проїзної частини (середини проїзної частини або розділювальної смуги), яка не дає можливості рухатися попутному транспортному засобу (у тому числі двоколісному) ще ближче до краю проїзної частини (середини проїзної частини або розділювальної смуги);

Цей термін конкретизує положення транспортного засобу в межах проїзної частини. Під час руху будь-яка особа, яка керує транспортним засобом, повинна дотримуватися правил дорожнього руху на проїзній частині і не повинна створювати небезпечних ситуацій, які можуть спричинити утворення ДТП.

**крісло колісне** — спеціально сконструйований колісний засіб, який призначений для руху на дорозі осіб з інвалідністю або осіб, які відносяться до інших маломобільних груп населення. Крісло колісне має щонайменше двоє коліс та обладнується двигуном чи приводиться в рух мускульною силою людини;

**легковий автомобіль** — автомобіль з кількістю місць для сидіння не більше дев'яти, з місцем водія включно, який за своєю конструкцією та обладнанням призначений для перевезення пасажирів та їх багажу із забезпеченням необхідного комфорту та безпеки;



Легковий автомобіль — це автомобіль, призначений для перевезення пасажирів, який обладнаний місцями для сидіння в кількості не більше дев'яти, враховуючи місце водія. Легкові автомобілі бувають як із відкритими, так і з закритими типами кузовів. Легкові автомобілі поділяються на три види: *легкові автомобілі загального призначення* — легковий автомобіль, який не має спеціального обладнання і призначений для перевезення пасажирів та їхнього багажу; *легковий автомобіль спеціальний* — легковий автомобіль, який має спеціальне обладнання і призначений для виконання спеціальних робочих функцій (лабораторії на базі легкових автомобілів для досліджень тощо); *легковий автомобіль спеціалізований* — легковий автомобіль, що має спеціальне обладнання і призначений для перевезення пасажирів певних категорій (автомобілі поліції, автомобілі швидкої допомоги, таксі, навчальні автомобілі тощо).

**маневрування (маневр)** — початок руху, перестроювання транспортного засобу в русі з однієї смуги на іншу, поворот праворуч чи ліворуч, розворот, з'їзд з проїзної частини, рух заднім ходом;

Будь-яку зміну напрямку руху ТЗ можна віднести до такого поняття, як маневр (маневрування). Усі ознаки даного руху перераховані в даному терміні.

**маршрутні транспортні засоби (транспортні засоби загального користування)** — автобуси, мікроавтобуси, тролейбуси, трамваї і таксі, що рухаються за встановленими маршрутами та мають визначені місця на дорозі для посадки (висадки) пасажирів;

обладнані світлоповертальними елементами: ззаду — червоного кольору, спереду — білого кольору, з боків — жовто-гарячого кольору. Такий рух передбачений для того, щоб не дезінформувати водіїв транспортних засобів щодо дорожньої обстановки, що склалася.

**прилегла територія** — територія, що прилягає до краю проїзної частини та не призначена для наскрізного проїзду, а лише для в'їзду до дворів, на стоянки, автозаправні станції, будівельні майданчики тощо або виїзду з них;

Основною ознакою, що характеризує таку територію, є безпосередня її близькість до проїзної частини. При в'їзді на прилеглу територію або виїзді з неї водії зобов'язані поступатися дорогою всім учасникам дорожнього руху, траєкторію руху яких вони перетинають. В'їзди і виїзди з прилеглих територій не скасовують дію встановлених перед ними дорожніх знаків.

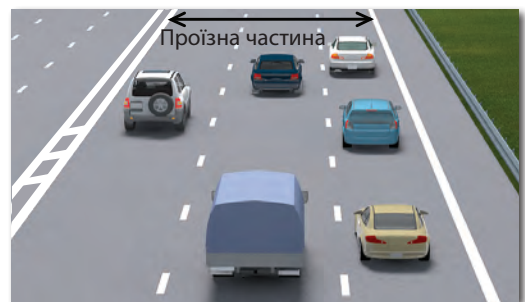
**причіп** — транспортний засіб, призначений для руху тільки в з'єднанні з іншим транспортним засобом. До цього виду транспортних засобів належать також напівпричепи і причепи-розпуски;

Цей термін Правил дорожнього руху охоплює цілу низку різновидів причіпного складу транспортних засобів, таких як одновісні, двовісні та багатовісні причепи, напівпричепи і причепи-розпуски для перевезення довгомірних вантажів (ліс, труби тощо). Правилами дорожнього руху забороняється експлуатація причепів будь-якого типу, якщо вони не зареєстровані в органах МВС України, експлуатуються без номерних знаків або не відповідають характеристикам автомобіля-тягача.



**проїзна частина** — елемент дороги, призначений для руху нерейкових транспортних засобів. Дорога може мати декілька проїзних частин, межами яких є розділювальні смуги;

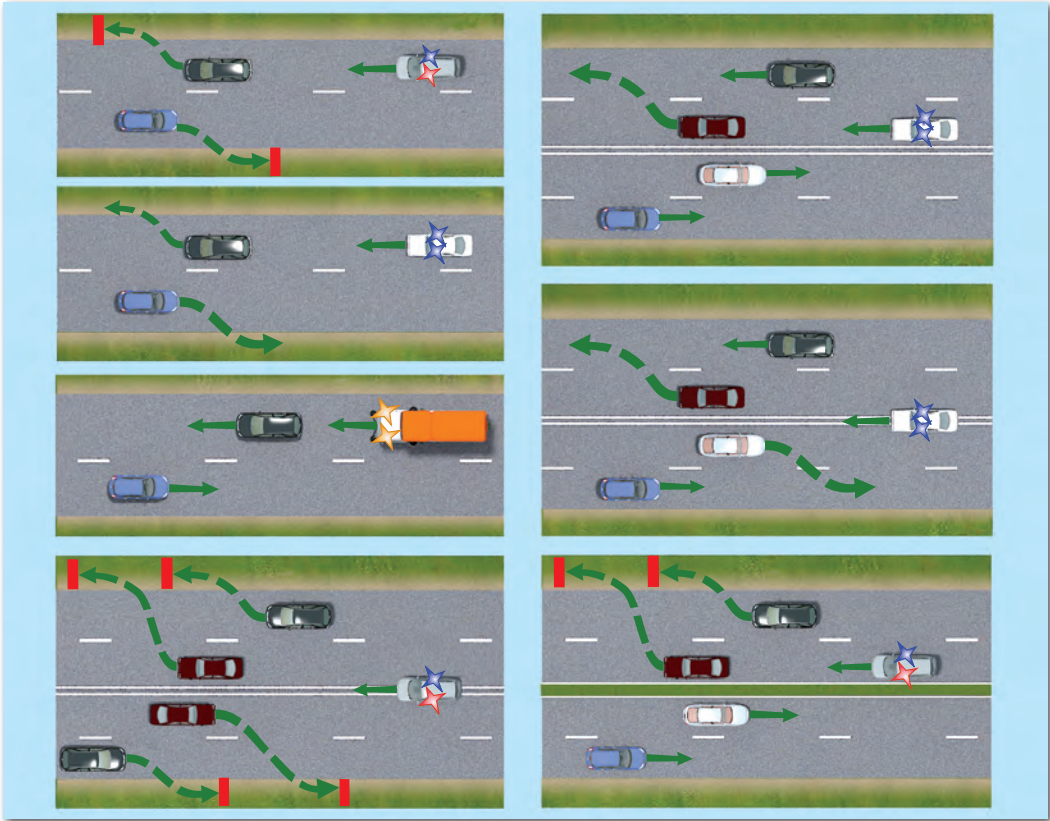
Дорога може складатися з декількох проїзних частин, тому, для того щоб водій міг орієнтуватися в межах дороги, в Правилах дорожнього руху визначений термін «проїзна частина». Якщо дорога має декілька проїзних частин, то проїзні частини відокремлюються одна від одної розділювальною смугою.



**регулювальник** — поліцейський, що виконує регулювання дорожнього руху у форменому одязі підвищеної видимості з елементами із світлоповертального матеріалу за допомогою жезлу, свистка. До регулювальника прирівнюються працівники військової інспекції безпеки дорожнього руху, дорожньо-експлуатаційної служби, черговий на залізничному переїзді, поромній переправі, які мають відповідне посвідчення та нарукавну пов'язку, жезл, диск з червоним сигналом чи світлоповертачем, червоний ліхтар або прапорець, та виконують регулювання у форменому одязі;

Введення терміна «регулювальник» зумовлено необхідністю роз'яснення учасникам дорожнього руху прав і обов'язків тих осіб, які мають право регулювати дорожній рух. Слід зазначити, що регулювальники повинні мати відповідний одяг, розпізнавальні знаки, жезл або прапорець,



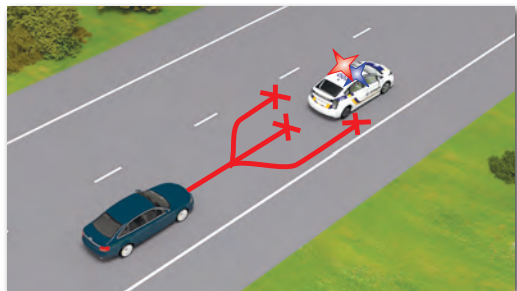


**3.3.** Якщо під час супроводження колони транспортних засобів на транспортному засобі, що рухається попереду колони, увімкнено пробліскові маячки синього і червоного або лише червоного кольору, колону повинен замикати транспортний засіб з увімкненим зеленим або синім і зеленим проблісковими маячками, після проїзду якого скасовуються обмеження на рух інших транспортних засобів.

Для вирізнення колони транспортних засобів, яка супроводжується транспортними засобами з синіми або червоними маячками, із загального потоку на всіх автомобілях колони вмикається ближнє світло фар. Супроводжувана колону обов'язково повинна замикатися транспортним засобом із зеленим маячком або синім і зеленим маячками.

**3.4.** Забороняється здійснювати обгін і випередження транспортних засобів з увімкненими проблісковими маячками синього і червоного або лише червоного кольору та зеленого або синього і зеленого кольору і супроводжуваних ними транспортних засобів (колони), а також рухатися по суміжних смугах із швидкістю колони або займати місце в колоні.

Даний пункт правил підкреслює права водіїв транспортних засобів із синім і червоним маячками, червоними маячками, зеленими маячками, а також синім і зеленим маячками. Обганяти, випереджати, переслідувати попутною або суміжною смугами транспортні засоби з такими маячками заборонено.



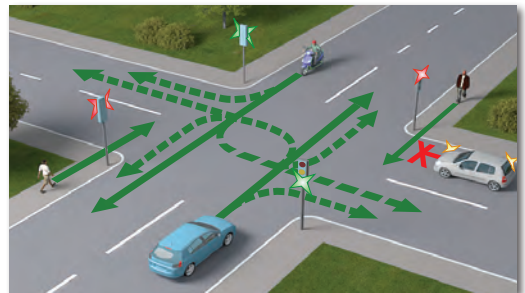
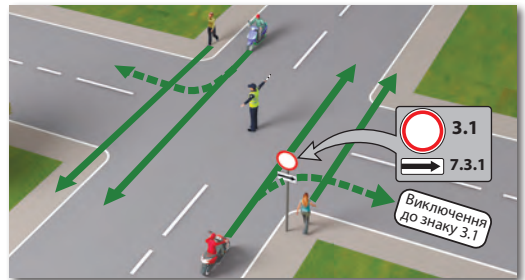
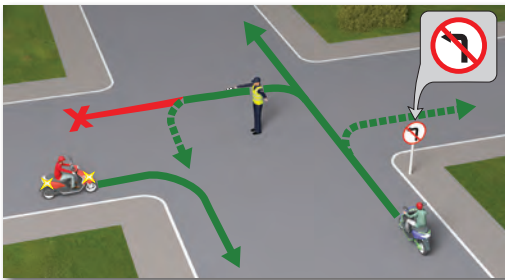
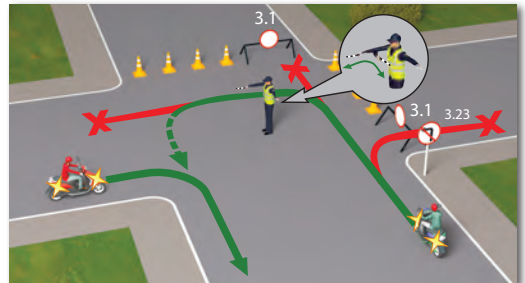
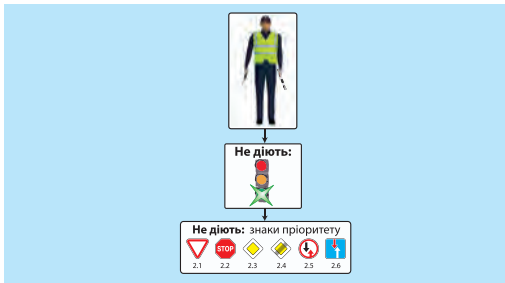
**8.3. Сигнали регулювальника мають перевагу перед сигналами світлофорів та вимогами дорожніх знаків і є обов'язковими для виконання.**

Сигнали світлофорів, крім жовтого миготливого, мають перевагу перед дорожніми знаками пріоритету.

Водії та пішоходи повинні виконувати додаткові вимоги регулювальника, навіть якщо вони суперечать сигналам світлофорів, вимогам дорожніх знаків і розмітки.

Регулювальник, як особа, яка безпосередньо контролює дорожній рух, може оперативно відреагувати на дорожню ситуацію, що виникла, тому він має перевагу перед такими засобами регулювання, як світлофори і знаки. Слід зазначити, що світлофор є автоматизованим засобом регулювання, тому він має перевагу перед знаками пріоритету. Знаки пріоритету, встановлені під світлофором, діють, тільки коли світлофор не працює або працює в режимі миготіння жовтого сигналу.

Незважаючи на те, що сигнали регулювальника мають перевагу тільки перед світлофорами і знаками, регулювальнику надане право відступати від даного положення Правил для оперативного реагування на ситуацію, яка може спровокувати ускладнення дорожньо-транспортної обстановки, тому водії зобов'язані виконувати додаткові вимоги регулювальника, навіть якщо вони суперечать сигналам світлофора, дорожнім знакам або дорожній розмітці. Прикладом такої ситуації може бути випадок, коли регулювальник зупиняє водія в місці, де зупинка заборонена, при цьому водій зобов'язаний виконувати вимоги, що стосуються порядку зупинки транспортних засобів (увімкнути відповідний покажчик повороту тощо).



**8.4. Дорожні знаки (додаток 1) поділяються на групи:**

**а) попереджувальні знаки.** Інформують водіїв про наближення до небезпечної ділянки дороги і характер небезпеки. Під час руху по цій ділянці необхідно взяти заходів для безпечного проїзду;



8.4.а)  
Переважно мають форму трикутника

**б) знаки пріоритету.** Встановлюють черговість проїзду перехресть, перехрещень проїзних частин або вузьких ділянок дороги;  
**в) заборонні знаки.** Запроваджують або скасовують певні обмеження в русі;



2.1



2.2



2.3



2.4



2.5



2.6

Знаки 3.5–3.11 можуть комбінуватися до трьох знаків на одному в разі одночасної заборони руху транспортних засобів та/або пішоходів. У цьому випадку знаки розділяються між собою лініями.



3.5



3.6



3.7



3.8



3.9



3.10



3.11



8.4.в)  
Переважно мають форму кола

**г) наказові знаки.** Показують обов'язкові напрямки руху або дозволяють деяким категоріям учасників рух по проїзній частині чи окремих її ділянках, а також запроваджують або скасовують деякі обмеження;

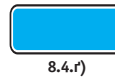
**ґ) інформаційно-вказівні знаки.** Запроваджують або скасовують певний режим руху, а також інформують учасників дорожнього руху про розташування населених пунктів, різних об'єктів, територій, де діють спеціальні правила;

**д) знаки сервісу.** Інформують учасників дорожнього руху про розташування об'єктів обслуговування;

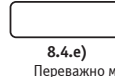
**е) таблички до дорожніх знаків.** Уточнюють або обмежують дію знаків, разом з якими вони встановлені.



8.4.г)  
Переважно мають форму кола



8.4.р)



8.4.е)



8.4.д)

Переважно мають форму прямокутника

Дорожні знаки використовуються відповідно до Конвенції про дорожні знаки і сигнали.

**8.5. Дорожня розмітка (додаток 2) поділяється на горизонтальну та вертикальну і використовується окремо або разом з дорожніми знаками, вимоги яких вона підкреслює або уточнює.**

Дорожня розмітка повинна відповідати ДСТУ 2587:2010 «Безпека дорожнього руху. Розмітка дорожня. Технічні вимоги. Методи контролю. Правила застосування», вимоги якого відповідають вимогам Конвенції про дорожні знаки і сигнали (Женева, 1968 р.) і протоколу про розмітку доріг (1973 р.) до Європейського договору, який доповнює Конвенцію і відповідає європейським нормам.

Дорожня горизонтальна і вертикальна розмітка буває постійною та тимчасовою (жовто-гарячого кольору). Тимчасова дорожня розмітка має перевагу перед постійною розміткою.

Вертикальна розмітка може мати такі поєднання кольорів: жовтий; чорний і білий (червоний і білий кольори — для світлоповертальних елементів), а горизонтальна розмітка — жовтий; червоний і білий; синій і білий; синій, який позначає місця для стоянки.

**8.5.1. Горизонтальна дорожня розмітка встановлює певний режим і порядок руху. Наноситься на проїзній частині або по верху бордюру у вигляді ліній, стрілок, написів, символів тощо фарбою чи іншими матеріалами відповідного кольору згідно з пунктом 1 розділу 34 цих Правил.**

Основне призначення горизонтальної розмітки — оптимальний розподіл транспортних потоків на проїзній частині та упорядкування руху транспортних засобів дорогами загального користування. За допомогою ліній горизонтальної розмітки можуть бути запроваджені обмеження в русі, а також виконані вказівки для водіїв про умови та напрямки руху транспортних засобів.

## 13 ДИСТАНЦІЯ, ІНТЕРВАЛ, ЗУСТРІЧНИЙ РОЗ'ЇЗД

Отримати оперативну відповідь на будь-яке запитання по цьому розділі можна за посиланням (наведіть камеру на QR-код)



bit.ly/2Yab69C

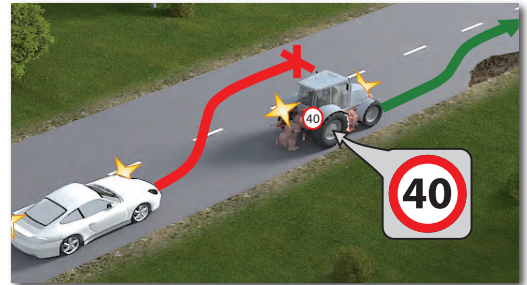
**13.1. Водій залежно від швидкості руху, дорожньої обстановки, особливостей вантажу, що перевозиться, і стану транспортного засобу повинен дотримувати безпечної дистанції та безпечного інтервалу.**

Під час вибору безпечного інтервалу руху водій зобов'язаний враховувати швидкість руху, траєкторію руху транспортних засобів та інших учасників дорожнього руху, тип транспортного засобу, особливості вантажу, який він перевозить, тощо. Слід пам'ятати, що під час вибору безпечного інтервалу руху водій зобов'язаний рухатися якомога ближче до правого краю проїзної частини і дотримуватися допустимих інтервалів: не менше 0,8 м і не більше 2,5 м, для того щоб виключити можливість уклинювання інших транспортних засобів.

**13.2. На дорогах поза населеними пунктами водії транспортних засобів, швидкість яких не перевищує 40 км/год, повинні дотримувати такої дистанції, щоб транспортні засоби, які виконують обгін, мали змогу безперешкодно повернутися на раніше займану смугу руху.**

Ця вимога не діє, якщо водій тихохідного транспортного засобу подає попереджувальні сигнали про виконання обгону чи об'їзду.

Транспортні засоби, швидкість руху яких з певних причин не перевищує 40 км/год, на вузьких дорогах поза населеними пунктами можуть стати перешкодою для транспортних засобів, що рухаються з більшими швидкостями, що може призвести до виникнення ДТП. Тому транспортні засоби, що рухаються зі швидкістю до 40 км/год, повинні витримувати таку дистанцію, яка дала б можливість іншим транспортним засобам, що здійснюють обгін, своєчасно повернутися на смугу, з якої вони почали виконувати цей маневр, і звільнити смугу зустрічного руху.



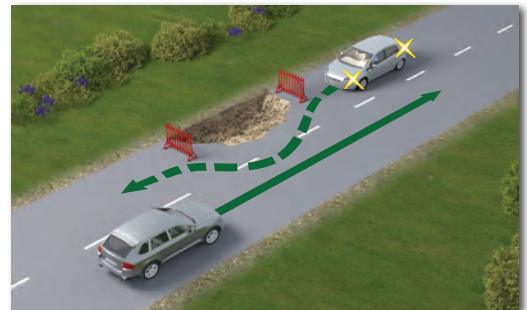
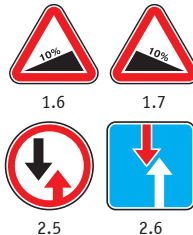
**13.3. Під час обгону, випередження, об'їзду перешкоди чи зустрічного роз'їзду необхідно дотримувати безпечного інтервалу, щоб не створювати небезпеки для дорожнього руху.**

Недотримання безпечного інтервалу між транспортними засобами є однією з основних причин виникнення ДТП на дорогах з інтенсивним рухом транспортних засобів, тому його дотримання приписане окремим пунктом Правил дорожнього руху, в якому наведені випадки, коли досить імовірно виникнення небезпеки.

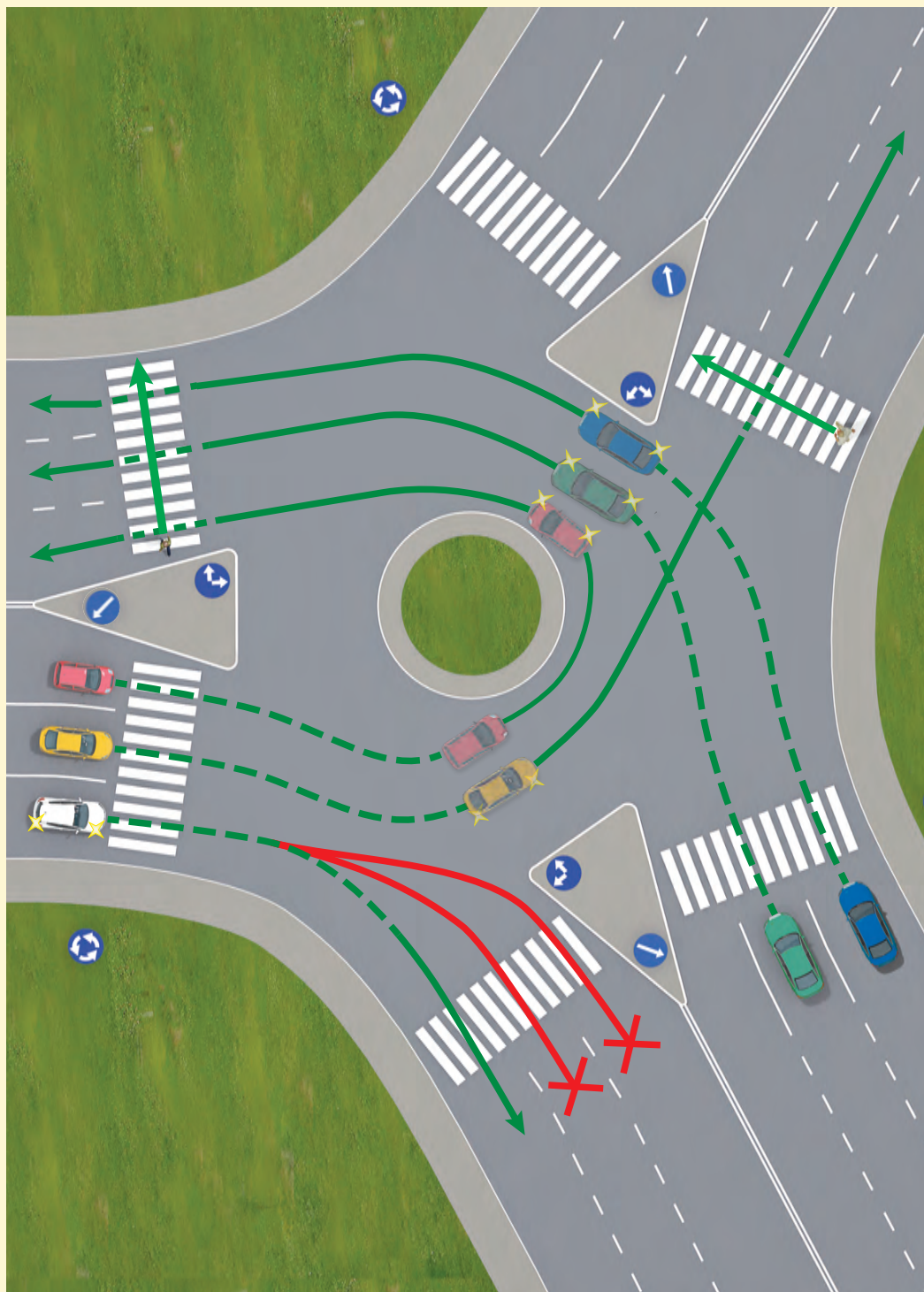
**13.4. Якщо зустрічний роз'їзд утруднений, водій, на смузі руху якого є перешкода чи габарити транспортного засобу, яким він керує, вважають зустрічному руху, повинен дати дорогу. На ділянках доріг, позначених знаками 1.6 «Крутий підйом» і 1.7 «Крутий спуск», за наявності перешкоди дати дорогу повинен водій транспортного засобу, що рухається на спуск.**

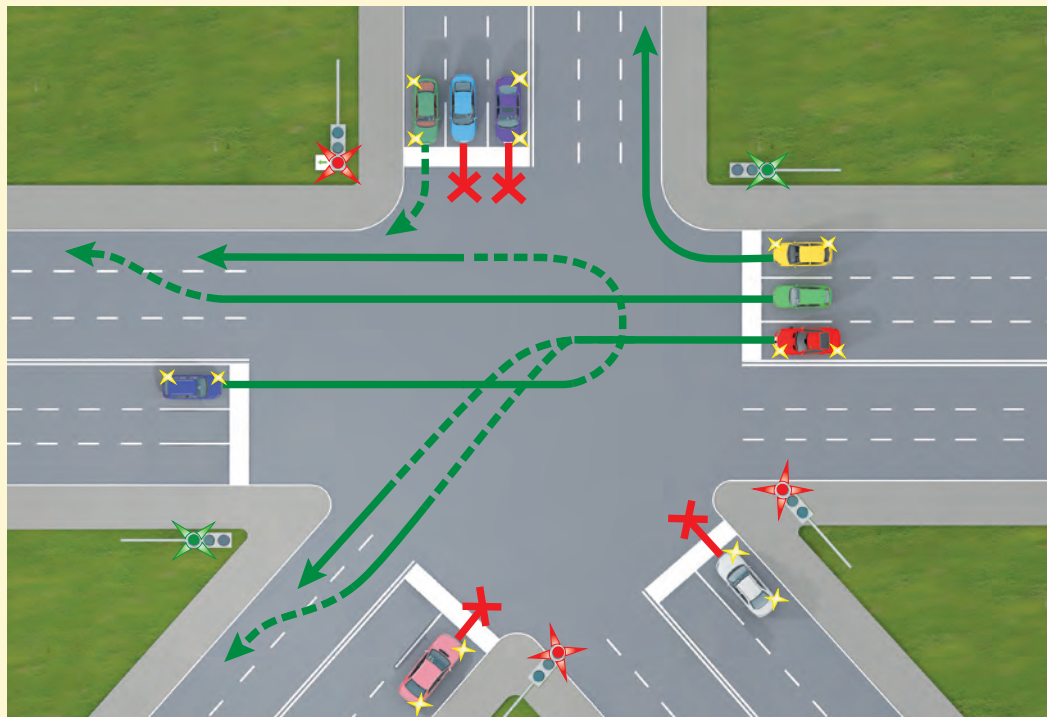
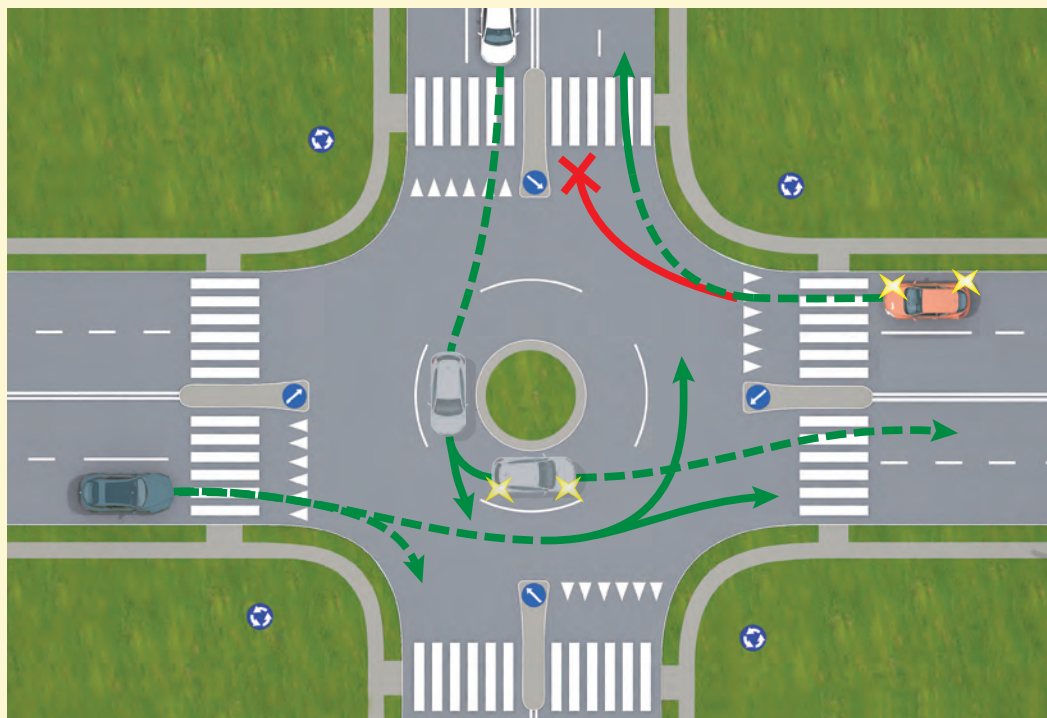
Вимога даного пункту Правил дорожнього руху поширюється на випадки, коли утруднений зустрічний роз'їзд і відсутні знаки 2.5 «Перевага зустрічного руху» і 2.6 «Перевага перед зустрічним рухом».

На спусках і підйомах, позначених знаками 1.6 «Крутий підйом» і 1.7 «Крутий спуск», незалежно від наявності перешкоди на проїзній частині перевагу в русі мають транспортні









### 1.12 «Вибоїна». Ділянка дороги з вибоїнами чи просіданнями дорожнього покриття на проїзній частині.

Знак «Вибоїна» встановлюється перед ділянками автомобільних доріг, які мають нерівності проїзної частини, просідання дорожнього покриття, величина яких перевищує допустимі норми. Даний знак є тимчасовим і встановлюється на період, який необхідний для усунення нерівностей автомобільних доріг.



1.12

### 1.13 «Слизька дорога». Ділянка дороги з підвищеною слизькістю проїзної частини.

Знак попереджувальний знак інформує водія про те, що попереду ділянка дороги із слизьким покриттям, тому, наближаючись до такої ділянки, водій зобов'язаний знизити швидкість, щоб проїхати її з дотриманням заходів безпеки і застережних заходів. Знак 1.13 може використовуватися з табличкою 7.13, а на зледенілих ділянках доріг — з табличкою 7.12.



1.13



7.12



7.13

### 1.14 «Викидання кам'яних матеріалів». Ділянка дороги, на якій можливе викидання гравію, щебеню тощо з-під коліс транспортних засобів.

Знак встановлюється для попередження водіїв механічних транспортних засобів про наближення до ділянок доріг, на яких може відбуватися викидання щебеню, гравію і подібних елементів з-під коліс транспортних засобів. Даний знак є тимчасовим і встановлюється на період, який необхідний для усунення явищ викидання каміння з-під коліс транспортного засобу.



1.14

### 1.15 «Небезпечне узбіччя». Підвищене, занижене, зруйноване узбіччя або узбіччя, на якому виконуються ремонтні роботи.

Знак інформує водія про те, що узбіччя вздовж автомобільної дороги зруйноване або пошкоджене, тому, виїжджаючи на таке узбіччя, водій зобов'язаний вжити всіх застережних заходів для забезпечення безпеки дорожнього руху. Даний знак є тимчасовим і встановлюється на період, який необхідний для усунення нерівностей узбіччя.



1.15

### 1.16 «Падіння каміння». Ділянка дороги, на якій можуть бути падіння каміння, обвали, зсуви.

Знак інформує водія про те, що за ходом руху транспортного засобу можливі обвали каміння, грязьові зсуви і сходження снігових лавин, тому, наближаючись до такої ділянки проїзної частини, водій зобов'язаний вжити всіх застережних заходів для забезпечення безпеки дорожнього руху.



1.16

### 1.17 «Боковий вітер». Ділянка дороги, на якій можливий сильний боковий вітер або його раптові пориви.

Даний знак встановлюється на ділянках доріг, де можливий сильний боковий вітер або його тимчасові пориви. Наближаючись до такої ділянки проїзної частини, водій зобов'язаний знизити швидкість руху свого транспортного засобу і виключити можливість його переміщення за межі смуги руху відповідного напрямку.



1.17

### 1.18 «Низьколітаючі літаки». Ділянка дороги, яка проходить поблизу аеродрому або над якою літаки чи вертольоти пролітають на невеликій висоті.

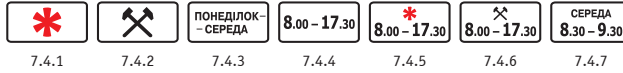
Знак «Низьколітаючі літаки» інформує водія про те, що за ходом руху транспортного засобу є ділянка проїзної частини, що розташовується поблизу аеродромів та злітно-посадкових смуг, на яких здійснюються зліт та посадка літальних апаратів. Наближаючись до такої ділянки дороги, водій зобов'язаний вжити всіх застережних заходів для забезпечення безпеки дорожнього руху.



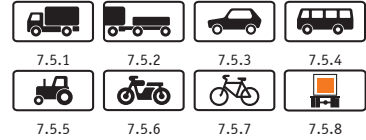
1.18



**7.4.1-7.4.7 «Час дії».** Табличка 7.4.1 — суботні, недільні та святкові дні, 7.4.2 — робочі дні, 7.4.3 — дні тижня, 7.4.4-7.4.7 — дні тижня і час доби, протягом яких діє знак.



**7.5.1-7.5.8 «Вид транспортного засобу».** Показують вид транспортного засобу, на який поширюється дія знака. Табличка 7.5.1 поширює дію знака на вантажні автомобілі (у тому числі з причепом) з дозволеною максимальною масою понад 3,5 т, 7.5.2 — на легкові автомобілі, а також вантажні автомобілі з дозволеною максимальною масою до 3,5 т, 7.5.3 — на транспортні засоби з розпізнавальним знаком «Табличка оранжевого кольору», що перевозять небезпечні вантажі. (№1105 від 11.11.2020)



**7.6.1-7.6.5 «Спосіб поставлення транспортного засобу на стоянку».** Позначають: 7.6.1 — всі транспортні засоби повинні бути поставлені на стоянку на проїзній частині вздовж тротуару, 7.6.2-7.6.5 — спосіб поставлення легкових автомобілів і мотоциклів на стоянці біля тротуару та з його використанням. У населених пунктах, де стоянка дозволена на лівому боці вулиці, можуть бути застосовані таблички 7.6.1-7.6.5 із дзеркальним зображенням символів.



**7.7 «Стоянка з непрацюючим двигуном».** Означає, що на стоянці, позначеній знаками 5.38 або 5.39, дозволяється залишати транспортні засоби лише з непрацюючим двигуном.



**7.8 «Напрямок головної дороги».** Напрямок головної дороги на перехресті. Застосовується із знаками 2.1-2.3.



**7.9 «Смуга руху».** Визначає смугу руху, на яку поширюється дія знака або світлофора.



**7.10 «Кількість поворотів».** Застосовується із знаками 1.3.1 і 1.3.2, якщо поворотів три і більше. Кількість поворотів може безпосередньо позначатись і на знаках 1.3.1 і 1.3.2.



**7.11 «Поромна переправа».** Показує на наближення до поромної переправи і застосовується із знаком 1.8.



**7.12 «Ожеледиця».** Означає, що дія знака поширюється на зимовий період часу, коли проїзна частина може бути слизькою.



**7.13 «Вологе покриття».** Означає, що дія знака поширюється на період, коли покриття проїзної частини вологе чи мокре.

Таблички 7.12 і 7.13 застосовуються із знаками 1.13, 1.38, 1.39, 3.1-3.4, 3.6-3.14, 3.25, 3.27, 3.29, 3.31.



**7.14 «Платні послуги».** Означає, що послуги надаються лише за плату.



**7.15 «Місце для огляду автомобілів».** Означає, що на майданчику, позначеному знаками 5.38 або 6.15, є естакада або оглядова канава.



Перелік застосовуваності табличок викладений у таблиці «Приклади типових поєднань дорожніх знаків з табличками до них».



**Приклади типових поєднань дорожніх знаків з табличками до них**

У даному додатку наведені приклади поєднань табличок і знаків, які використовуються для регулювання дорожнього руху. Таблички призначені для уточнення та/або обмеження дії дорожніх знаків і застосовуються виключно в якості доповнення до них.

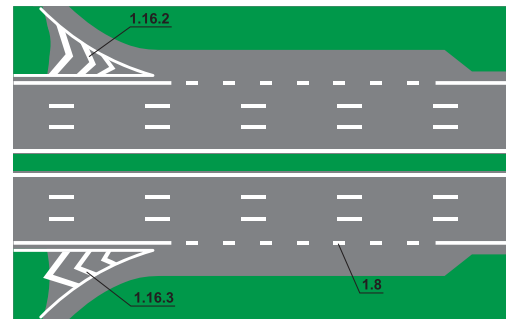
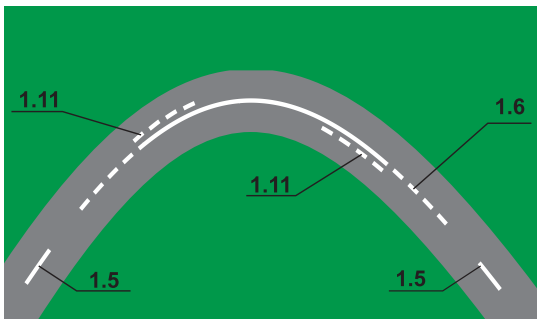
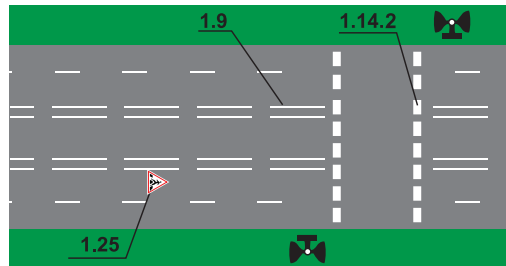
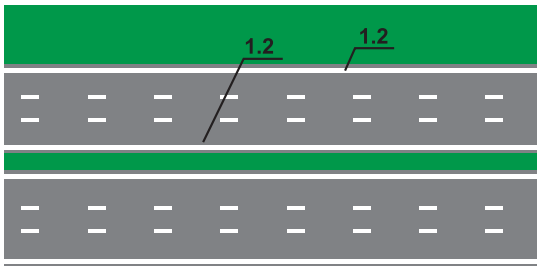
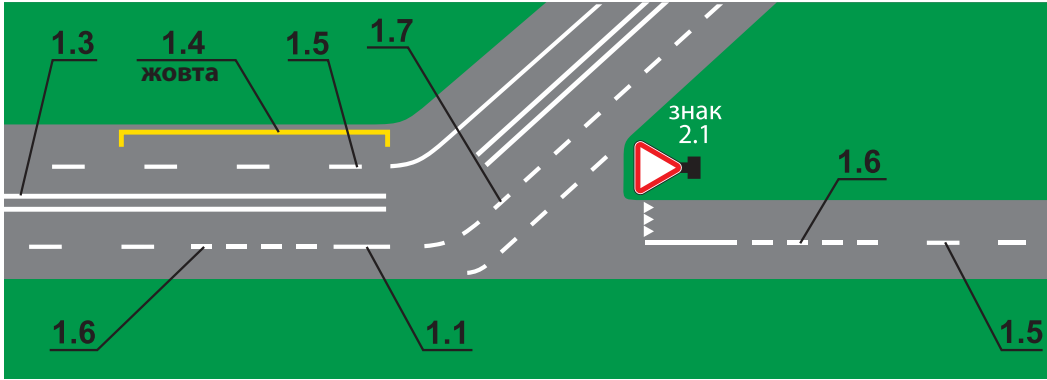
Дорожні знаки	Таблички
<p>1.1 1.2 1.3.1 1.5.1 1.5.2 1.5.3 1.6 1.8 1.9 1.10 1.11</p>	<p>7.1.1</p> <p>7.1.3</p> <p>7.1.4</p>
<p>1.12 1.13 1.14 1.15 1.16 1.17 1.18 1.19 1.20 1.21 1.22</p>	
<p>1.23.1 1.23.3 1.24 1.25 1.26 1.27 1.28 1.32 1.33 1.34 1.35</p>	
<p>1.36 1.37 1.38 1.39 1.40 5.1 5.3 5.38 5.38 5.38</p>	

Дорожні знаки	Табличка
<p>2.4 2.5 3.12 3.13 3.14 3.15 3.16 3.17 3.18 3.19 3.21</p>	<p>7.1.1</p>
<p>5.2 5.4 5.6 5.24.1 5.24.2</p>	

Дорожній знак	Таблички
<p>1.39</p>	<p>7.21.1</p> <p>7.21.2</p> <p>7.21.3</p> <p>7.21.4</p>

Дорожній знак	Табличка
<p>2.1</p>	<p>7.1.2</p>

Дорожні знаки	Табличка
<p>1.3.1 1.3.2 1.6 1.7 1.9 1.10 1.13 1.14 1.15 1.16 1.17</p>	<p>7.2.1</p>
<p>1.18 1.33 1.36 1.37 1.39 3.20 3.25 3.27 3.29 3.33 5.30</p>	



**1.2 (широка суцільна лінія)** — позначає край проїзної частини на автомагістралях або межі смуги для руху маршрутних транспортних засобів. У місцях, де на смугу маршрутних транспортних засобів дозволено заїзд іншим транспортним засобом, ця лінія може бути переривчастою;

**1.3** — поділяє транспортні потоки протилежних напрямків на дорогах, які мають чотири і більше смуг руху;

**1.4** — позначає місця, де заборонено зупинку та стоянку транспортних засобів. Застосовується самостійно або в поєднанні із знаком 3.34 і наноситься біля краю проїзної частини або по верху бордюру;

**1.5** — поділяє транспортні потоки протилежних напрямків на дорогах, які мають дві або три смуги; позначає межі смуг руху, за наявності двох і більше смуг, призначених для руху в одному напрямку;



3.34

**1.6 (лінія наближення — переривчаста лінія, в якій довжина штрихів утричі перевищує проміжки між ними)** — попереджає про наближення до розмітки 1.1 або 1.11, яка поділяє транспортні потоки протилежних або попутних напрямків;

**1.7 (переривчаста лінія з короткими штрихами і рівними їм проміжками)** — позначає смуги руху в межах перехрестя;

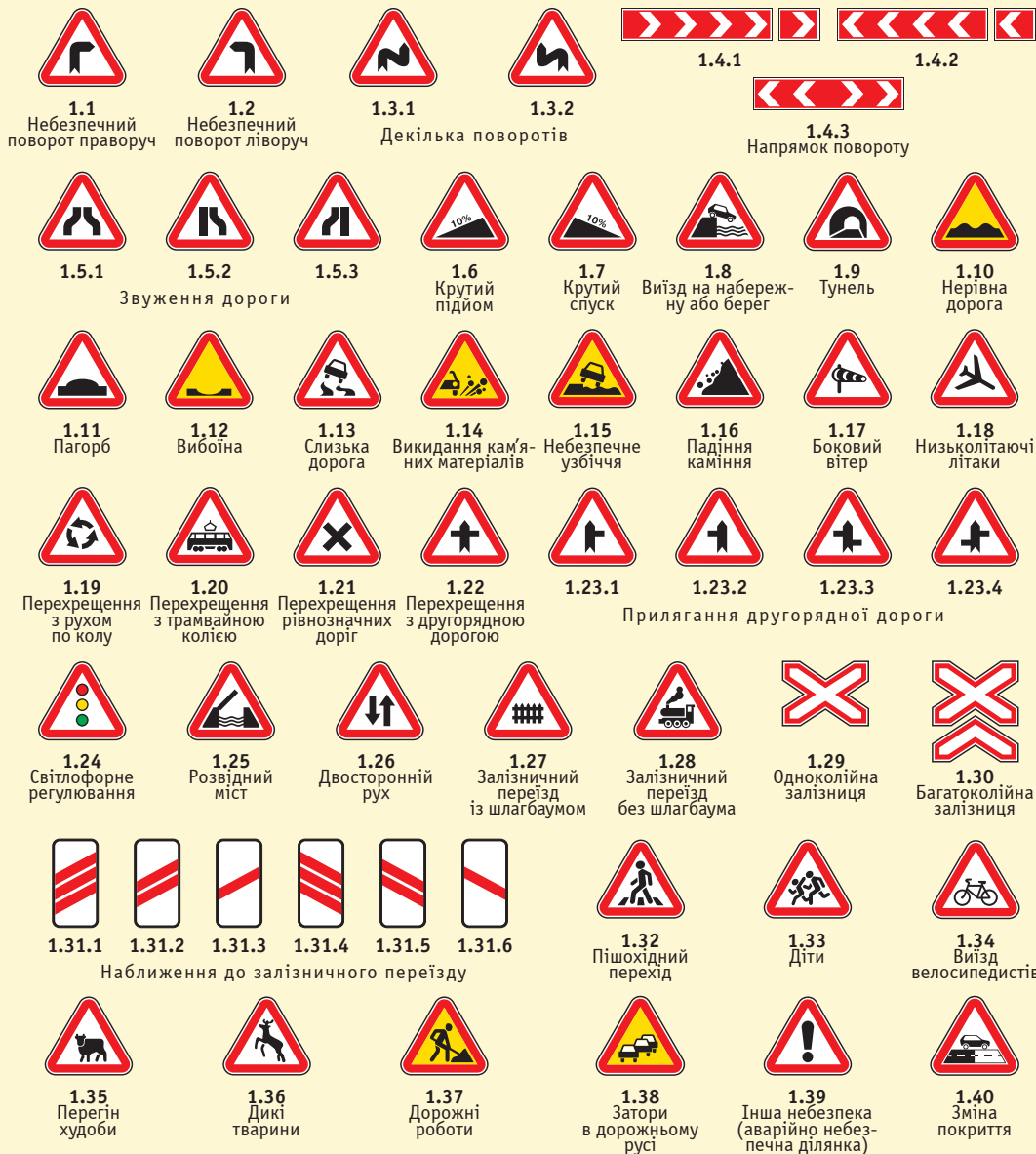
**1.8 (широка переривчаста лінія)** — позначає межу між перехідно-швидкісною смугою і основною смугою проїзної частини (на перехрестях, перехрещеннях доріг на різних рівнях, у зоні автобусних зупинок тощо);

**1.9** — позначає межі смуг руху, на яких здійснюється реверсивне регулювання; поділяє транспортні потоки протилежних напрямків (при вимкнених реверсивних світлофорах) на дорогах, де здійснюється реверсивне регулювання;



## 33. ДОРОЖНІ ЗНАКИ (Додаток 1 до Правил дорожнього руху)

### 1. ПОПЕРЕДУВАЛЬНІ ЗНАКИ



### 2. ЗНАКИ ПРІОРИТЕТУ

