

Зміст

1. Загальні положення	3
2. Обов'язки і права водіїв механічних транспортних засобів	27
3. Рух транспортних засобів із спеціальними сигналами	41
4. Обов'язки і права пішоходів	43
5. Обов'язки і права пасажирів	48
6. Вимоги до велосипедистів	50
7. Вимоги до осіб, які керують гужовим транспортом, і погоничів тварин	54
8. Регулювання дорожнього руху.	56
9. Попереджувальні сигнали	65
10. Початок руху та зміна його напрямку.	71
11. Розташування транспортних засобів на дорозі	76
12. Швидкість руху	82
13. Дистанція, інтервал, зустрічний роз'їзд	87
14. Обгін	88
15. Зупинка і стоянка.	91
16. Проїзд перехресть	100
17. Переваги маршрутних транспортних засобів	107
18. Проїзд пішохідних переходів і зупинок транспортних засобів	109
19. Користування зовнішніми світловими приладами	111
20. Рух через залізничні переїзди	114
21. Перевезення пасажирів.	117
22. Перевезення вантажу	120
23. Буксирування та експлуатація транспортних составів	122
24. Навчальна їзда.	126
25. Рух транспортних засобів у колонах	127
26. Рух у житловій та пішохідній зоні	128
27. Рух по автомагістралях і дорогах для автомобілів	130
28. Рух по гірських дорогах і на крутих спусках	132
29. Міжнародний рух.	133
30. Номерні, розпізнавальні знаки, написи і позначення	133
31. Технічний стан транспортних засобів та їх обладнання.	141
32. Окремі питання дорожнього руху, що потребують узгодження	153
33. Дорожні знаки.	155
34. Дорожня розмітка	195

ДОДАТКИ

<i>Штрафи та інші санкції для водіїв та пішоходів (КУпАП)</i>	<i>200</i>
<i>Контакти поліції</i>	<i>204</i>
<i>Штрафи та інші санкції для водіїв та пішоходів (Кримінальний кодекс)</i>	<i>205</i>
<i>Обов'язкове страхування цивільно-правової відповідальності власників ТЗ (ОСЦПВ)</i>	<i>206</i>
<i>Повідомлення про дорожньо-транспортну пригоду (Європротокол)</i>	<i>206</i>
<i>Розшифровка категорій в правах</i>	<i>208</i>
<i>Коди регіонів України.</i>	<i>208</i>
<i>Екстрена допомога при ДТП.</i>	<i>209</i>
<i>Перелік медичних препаратів, які мають бути у медичній аптечці першої медичної допомоги для пасажирських транспортних засобів</i>	<i>211</i>
<i>Чек-лист практичного іспиту для водіїв</i>	<i>212</i>

1 ЗАГАЛЬНІ ПОЛОЖЕННЯ

Отримати оперативну відповідь на будь-яке запитання по цьому розділі та подивитись відео (опціонально) можна за посиланням (наведіть камеру на QR-код)



bit.ly/2vHh3u

1.1. Ці Правила відповідно до Закону України «Про дорожній рух» встановлюють єдиний порядок дорожнього руху на всій території України. Інші нормативні акти, що стосуються особливостей дорожнього руху (перевезення спеціальних вантажів, експлуатація транспортних засобів окремих видів, рух на закритій території тощо), повинні ґрунтуватися на вимогах цих Правил.

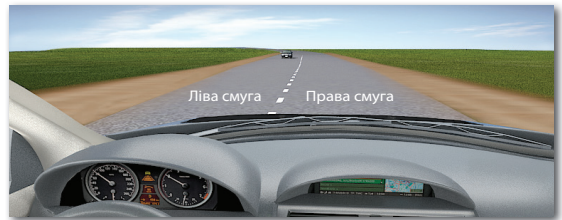
На даний час в Україні діють єдині Правила дорожнього руху, які мають нормативний характер. Вони затверджені Постановою Кабінету Міністрів України від 10 жовтня 2001 року № 1306 і базуються на Законі України «Про дорожній рух».

Аналогічні документи існують у всіх цивілізованих країнах.

Правила дорожнього руху не повинні суперечити Конституції України та іншим законодавчим актам України.

1.2. В Україні встановлено правосторонній рух транспортних засобів.

Правосторонній рух встановився стихійно і зараз є для нас найбільш звичним. Головним чинником, який вплинув на вибір сторони руху, стало те, що більшість людей правші. У ті далекі часи, коли кінні екіпажі були основним засобом пересування, візничі обирали правий бік дороги, оскільки звідти легше було направляти коней на узбіччя сильнішою правою рукою. Спочатку це була негласна традиція, яка пізніше закріпилася як норма правостороннього руху.



У сучасних механічних транспортних засобах місце водія і кермо, як правило, розташовуються так, щоб водій міг краще контролювати рух відносно зустрічного транспортного потоку. Так, на автомобілях, призначених для правостороннього руху, кермо має розташовуватися ліворуч, а на призначених для лівостороннього руху — праворуч.

Пересування транспортних засобів на гусеничному ході дозволяється тільки на місцевих дорогах без твердого покриття за мінусової температури атмосферного повітря (ст. 29 Закону України «Про дорожній рух»).

Відповідно до ст. 29 Закону «Про дорожній рух», на території України не допускається участь у дорожньому русі транспортних засобів з правостороннім розташуванням керма, оскільки такі транспортні засоби будуть створювати небезпеку для інших учасників дорожнього руху.

1.3. Учасники дорожнього руху зобов'язані знати й неухильно виконувати вимоги цих Правил, а також бути взаємно ввічливими.

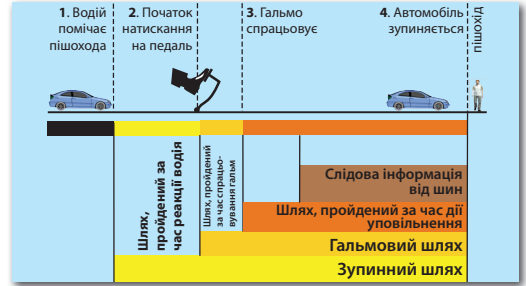
Будь-який учасник дорожнього руху повинен знати і виконувати Правила дорожнього руху. Незнання Правил дорожнього руху не звільняє від відповідальності за їх порушення. Учасники дорожнього руху мають дотримуватися етики поведінки і допомагати іншим учасникам у складних дорожніх умовах руху. Водії повинні заздалегідь займати потрібні смуги руху, щоб не створювати «тягучок» і не перешкоджати руху громадського транспорту.

1.4. Кожний учасник дорожнього руху має право розраховувати на те, що й інші учасники виконують ці Правила.

Кожний учасник дорожнього руху має дотримуватися Правил дорожнього руху і може розраховувати на дотримання цих Правил будь-якою іншою особою, яка бере участь у русі. Це має бути гарантією передбачуваності розвитку ситуації на дорозі. Будь-яке відхилення від вимог та положень Правил може призвести до порушення встановленого порядку руху дорогами України і створення аварійної ситуації.

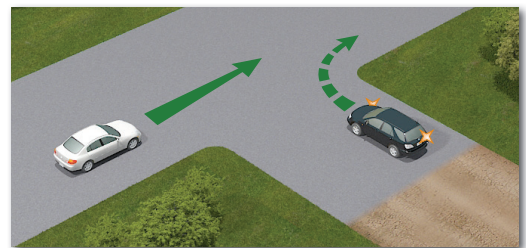


(початкова швидкість гальмування, стан дорожньої поверхні, стан і марка шин транспортного засобу, завантаженість транспортного засобу та ефективність роботи гальмівної системи). Водії великовантажних транспортних засобів мають пам'ятати, що під час руху одного і того ж транспортного засобу у завантаженому та порожньому стані гальмівний шлях завантаженого транспортного засобу буде більшим, ніж у порожнього.



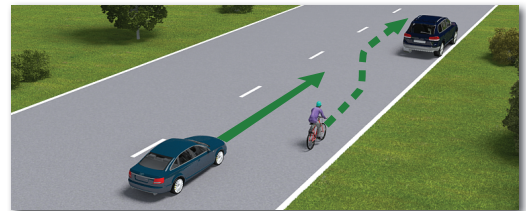
головна дорога — дорога з покриттям відносно ґрунтової або та, що позначається знаками 1.22, 1.23.1-1.23.4 і 2.3. Наявність на другорядній дорозі покриття безпосередньо перед перехрестям не привіює її за значенням до перехрещуваної;

Термін «головна дорога» використовується для визначення черговості руху транспортних засобів через нерегульовані перехрещення двох або більше проїзних частин. Якщо дві проїзні частини, що перехрещуються на одному рівні, мають однаковий статус і рух не регулюється регулювальником або світлофором, то на таких перехрещеннях необхідно керуватися вимогами пункту 10.11 даних Правил. Відповідно до будівельних норм і правил ДБН В.2.3-4-2000 «Автомобільні дороги», в'їзди і з'їзди з доріг повинні мати покриття довжиною від 100 до 200 м, аналогічне покриттю головної дороги. Наявність такого покриття при в'їзді на головну дорогу не робить другорядну дорогу рівнозначною головній.



дати дорогу — вимога до учасника дорожнього руху не продовжувати або не відновлювати рух, не здійснювати будь-яких маневрів (за винятком вимоги звільнити займану смугу руху), якщо це може примусити інших учасників дорожнього руху, які мають перевагу, змінити напрямок руху або швидкість;

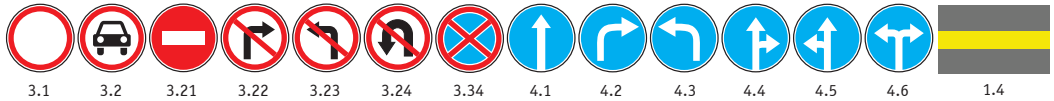
З метою уникнення можливих конфліктних ситуацій, що виникають при перетині доріг на одному рівні, де відсутнє світлофорне регулювання, передбачена низка знаків (знаки 2.1, 2.2, 2.4, 2.5 і 5.69), які зобов'язують водіїв транспортних засобів, що рухаються в певних напрямках, дати дорогу зустрічним або іншим транспортним засобам, траєкторію руху яких вони перетинають. Дане поняття, як і поняття «перевага», сприяє вирішенню конфліктних ситуацій, які можуть призвести до виникнення дорожньо-транспортної пригоди.



денні ходові вогні — зовнішні світлові прилади білого кольору, передбачені конструкцією транспортного засобу, установлені спереду транспортного засобу і призначені для покращення видимості транспортного засобу під час його руху у світлий час доби;

Денні ходові вогні (ДХВ) використовуються для позначення ТЗ у світлу пору доби для забезпечення безпеки дорожнього руху. З 1 жовтня до 1 травня на всіх механічних транспортних засобах поза межами населених пунктів мають бути увімкнені денні ходові вогні, а в разі їхньої відсутності в конструкції транспортного засобу — ближнє світло фар.

Цей термін виділяє деякі категорії транспортних засобів, що можуть відступати від вимог дорожніх знаків 3.1; 3.2; 3.21-3.24; 3.34; 4.1-4.6 і дорожньої розмітки 1.4 (жовтої).



Туристичні транспортні засоби не є маршрутними, тому особи, що керують ними, зобов'язані виконувати всі положення Правил дорожнього руху, що стосуються водіїв механічних транспортних засобів.

механічний транспортний засіб — транспортний засіб, що приводиться в рух з допомогою двигуна. Цей термін поширюється на трактори, самохідні машини і механізми, а також тролейбуси та транспортні засоби з електродвигуном потужністю понад 3 кВт;



Термін «механічний транспортний засіб» конкретизує перелік транспортних засобів, на які поширюються деякі вимоги Правил дорожнього руху України. Водії інших транспортних засобів можуть відступати від вимог, що висуваються до механічних транспортних засобів.

мікроавтобус — одноповерховий автобус з кількістю місць для сидіння не більше сімнадцяти з місцем водія включно;

В правилах дорожнього руху термін «мікроавтобус» має відмінне значення від терміну «автобус», оскільки не зважаючи на те, що «мікроавтобус» згідно ДСТУ 2984-85 є автобусом, на нього не поширюються вимоги п. 12.6 г), що стосуються швидкості руху за межами населеного пункту та на дорогах, які позначені знаком 5.51 і проходять через населені пункти.



міст — споруда, призначена для руху через річку, яр та інші перешкоди, межами якої є початок і кінець пролітних споруд;

До Правил дорожнього руху не випадково введений даний термін. Він дозволяє учасникам дорожнього руху відрізнити міст від інших інженерних споруд мостового типу, зокрема естакади і шляхопроводу.



2 ОБОВ'ЯЗКИ І ПРАВА ВОДІЇВ МЕХАНІЧНИХ ТРАНСПОРТНИХ ЗАСОБІВ

Отримати оперативну відповідь на будь-яке запитання по цьому розділу та подивитись відео (опціонально) можна за посиланням (наведіть камеру на QR-код)



bit.ly/3cNWXQT

2.1. Водій механічного транспортного засобу повинен мати при собі:

а) посвідчення водія на право керування транспортним засобом відповідної категорії;

Посвідчення водія видається відповідно до Постанови Кабінету Міністрів України від 8 травня 1993 року № 340, «Про затвердження Положень про порядок видачі посвідчення водія і допуск громадян до керування транспортними засобами». Згідно з даним Положенням, відсутність відмітки у посвідченні водія про право керування транспортним засобом відповідної категорії забороняє водієві керувати транспортним засобом даної категорії, тому за таке порушення передбачена відповідальність, як за керування транспортним засобом без посвідчення водія (ст. 126 ч. 1 Кодексу України про адміністративні правопорушення), незалежно від його навичок водіння.



Особи, відповідальні за технічний стан і експлуатацію транспортних засобів, не повинні допускати до керування цими транспортними засобами осіб, що не мають при собі водійського посвідчення, яке дає право на керування цим видом транспортних засобів (виключенням є тільки керування транспортним засобом особою, яка навчається водінню). Згідно з терміном «Водій» інструктор з водіння незважаючи на те, що він сидить на пасажирському сидінні, є водієм. Під час навчання водінню він зобов'язаний мати при собі посвідчення водія відповідної категорії, а особа, яка навчається водінню, повинна мати при собі документ, що посвідчує її вік, знати та виконувати вимоги ПДР (розділ 24 ПДР), а також не повинна мати медичних протипоказань щодо керування транспортним засобом.

б) реєстраційний документ на транспортний засіб (для транспортних засобів Збройних Сил, Національної гвардії, Держприкордонслужби, Держспецтрансслужби, Держспецзв'язку, Оперативно-рятувальної служби цивільного захисту, Служби безпеки, Управління державної охорони — технічний талон);

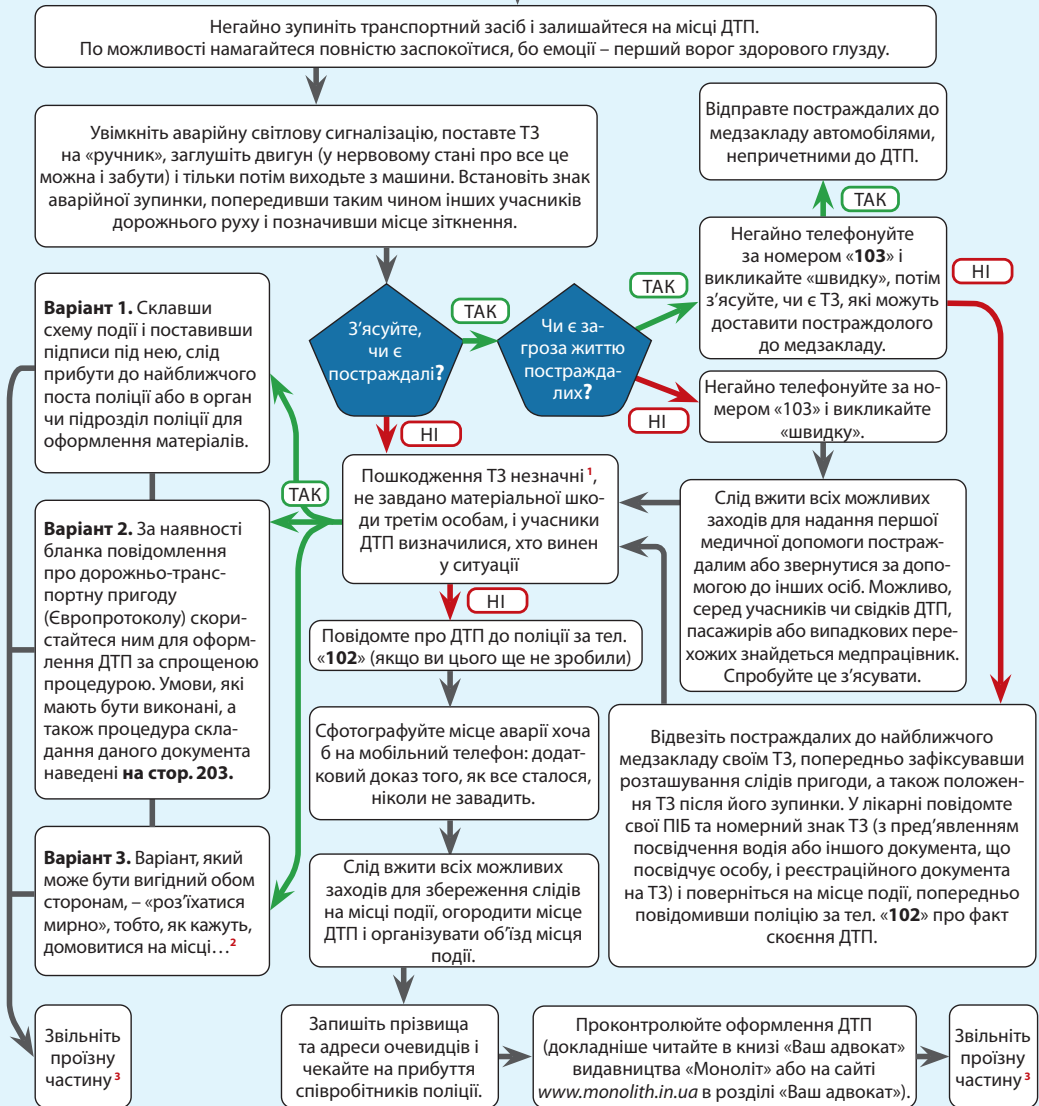
Фізичні або юридичні особи — власники транспортних засобів зобов'язані зареєструвати (переєструвати) транспортний засіб, що їм належить, протягом 10 діб після придбання або митного оформлення, тимчасового ввезення на територію України або виникнення обставин, які є підставою для внесення змін до реєстраційних документів (зміна кольору транспортного засобу, заміна агрегатів з ідентифікаційними номерами, зміна місця проживання власника тощо), незалежно від технічного стану транспортного засобу. Документ, що підтверджує реєстрацію чи перереєстрацію, видається відповідними органами МВС України разом з номерними знаками. У даному документі зазначається особа, яка є власником транспортного засобу, її місце проживання, реєстраційний знак транспортного засобу, ідентифікаційний номер, марка, модель, тип, рік випуску, колір та інші технічні характеристики. Даний документ може отримати власник транспортного засобу, звернувшись з письмовою заявою до міжрайонного реєстраційно-екзаменаційного відділу органів МВС України з проханням про видачу реєстраційного талона тому, кому він довіряє управління своїм транспортним засобом.

в) у разі встановлення на транспортних засобах проблискових маячків та (або) спеціальних звукових сигнальних пристроїв — дозвіл, виданий уповноваженим органом МВС, а у разі встановлення проблискового маячка оранжевого кольору на великогабаритних та великовагових транспортних засобах — дозвіл, виданий уповноваженим підрозділом Національної поліції, крім випадків встановлення проблискових маячків оранжевого кольору на сільськогосподарській техніці, ширина якої перевищує 2,6 м, на механічних транспортних засобах дорожньо-експлуатаційної служби, на транспортних засобах спеціального, спеціалізованого призначення та на транспортних засобах із розпізнавальним знаком «Діти» ; (№ 1376 від 09.12.2022)

г) на маршрутних транспортних засобах — схему маршруту та розклад руху; на великовагових і великогабаритних транспортних засобах та транспортних засобах, що здійснюють дорожнє перевезення небезпечних вантажів, — документацію відповідно до вимог встановлених Законами України «Про автомобільний транспорт», «Про дорожній рух» та «Про перевезення небезпечних вантажів» (далі – спеціальні правила); (№105 від 09.02.2022 – діє до 31.12.2023)



Дії водія у разі ДТП



¹ Незначними вважаються пошкодження, на усунення яких буде витрачено не більше 80 тис. грн (з 10.07.2022, відповідно до Постанови Правління Національного банку України від 30.05.2022 № 108).

² У такій ситуації є незаперечні плюси для обох учасників ДТП: винуватцю не доведеться спілкуватися зі співробітниками поліції та з'являтися до суду на розгляд справи, що дозволить заощадити і час, і нерви; потерпілому ж не треба буде звертатися до страхової компанії або суду, збирати необхідні докази і чекати, коли ж йому виплатять компенсацію. Однак у випадках вирішення ситуації на місці «своїми силами» є певні нюанси: нерідко бувають випадки, коли один з учасників пізніше заявляв у поліцію про те, що винуватець зник з місця ДТП, а про переговори і досягнуті домовленості, звичайно ж, замовчував. Або, навпаки, винуватець відмовлявся від своїх зобов'язань щодо виплати компенсації. Отже, пильнуйте! За наявності щонайменших сумнівів наполягайте на оформленні ДТП, як того вимагають нормативно-правові акти, – в цьому випадку ви завжди зможете розраховувати на юридичну допомогу.

³ Якщо пошкодження автомобіля серйозні, вам знадобиться евакуатор, тому бажано мати при собі номери телефонів служб евакуації, інспектор поліції також може надати таку інформацію.

3 РУХ ТРАНСПОРТНИХ ЗАСОБІВ ІЗ СПЕЦІАЛЬНИМИ СИГНАЛАМИ

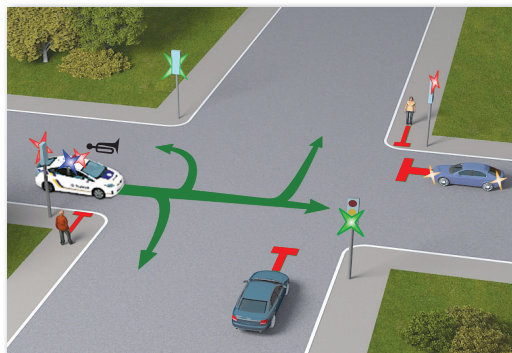
Отримати оперативну відповідь на будь-яке запитання по цьому розділу та подивитись відео (опціонально) можна за посиланням (наведіть камеру на QR-код)



bit.ly/2UHW4R

3.1. Водії оперативних транспортних засобів, виконуючи невідкладне службове завдання, можуть відступати від вимог розділів 8 (крім сигналів регулювальника), 10-18, 26, 27 та пункту 28.1 цих Правил за умови увімкнення пробліскового маячка синього або червоного кольору і спеціального звукового сигналу та забезпечення безпеки дорожнього руху. За відсутності необхідності додаткового привертання уваги учасників дорожнього руху спеціальний звуковий сигнал може бути вимкнений.

Даний пункт Правил дорожнього руху підкреслює обов'язки і права водіїв оперативних транспортних засобів під час руху з увімкненим проблісковим маячком синього або червоного кольору, а також спеціальним звуковим сигналом. Слід пам'ятати, що, відповідно до Указу Президента України «Про заходи щодо впорядкування використання спеціальних світлових і звукових сигнальних пристроїв та номерних знаків на службових транспортних засобах» від 30.03.2005 № 567/2005, спеціальні світлові сигнальні пристрої синього кольору та звукові сигнальні пристрої можуть



встановлюватися на службових транспортних засобах, які використовуються для пересування осіб, стосовно яких здійснюється державна охорона, або на транспортних засобах поліції, оперативних або спеціальних транспортних засобах військової інспекції безпеки дорожнього руху Військової служби правопорядку у Збройних Силах України, внутрішніх військ Міністерства внутрішніх справ України, податкової поліції, служб безпеки дорожнього руху, Служби безпеки України, Державної служби спеціального зв'язку та захисту інформації України, Державного департаменту України з питань виконання покарань, швидкої медичної допомоги, аварійно-рятувальних служб, пожежної охорони, служб інкасації та перевезення цінностей Національного банку України та банків України, Управління державної охорони України за наявності спеціального дозволу, який видається відповідним органом МВС України.

Спеціальні світлові сигнальні пристрої червоного та зеленого кольорів можуть встановлюватися виключно на транспортних засобах відповідних підрозділів МВС України та Управління державної охорони України.

3.2. У разі наближення транспортного засобу з увімкненим синім проблісковим маячком та (або) спеціальним звуковим сигналом водії інших транспортних засобів, які можуть створювати йому перешкоду для руху, зобов'язані дати йому дорогу і забезпечити безперешкодний проїзд зазначеного транспортного засобу (і супроводжуваних ним транспортних засобів).

На транспортних засобах, які рухаються в супроводжуваній колоні, повинне бути ввімкнено ближнє світло фар.

Якщо на такому транспортному засобі увімкнено пробліскові маячки синього і червоного або лише червоного кольору, водії інших транспортних засобів зобов'язані зупинитися біля правого краю проїзної частини (на правому узбіччі). На дорозі з розділювальною смугою цю вимогу зобов'язані виконати водії транспортних засобів, що рухаються в попутному напрямку.

Спеціальні світлові сигнальні пристрої на оперативних транспортних засобах вмикаються у разі виконання водіями таких транспортних засобів невідкладних службових завдань, у результаті яких можуть виникнути ситуації, що вимагають відхилення від вимог розмітки, знаків або правил проїзду перехресть, у таких ситуаціях водії оперативних транспортних засобів зобов'язані переконатися в безпечності виконуваного ними маневру.



8 РЕГУЛЮВАННЯ ДОРОЖНЬОГО РУХУ

Отримати оперативну відповідь на будь-яке запитання по цьому розділу та подивитись відео (опціонально) можна за посиланням (наведіть камеру на QR-код)



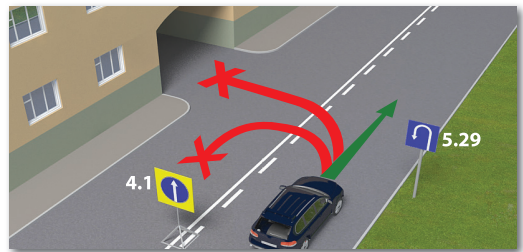
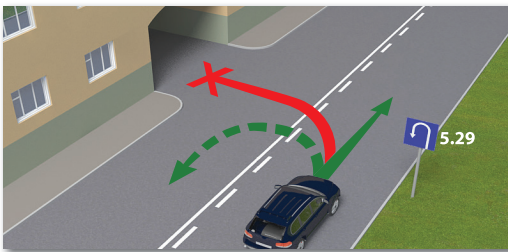
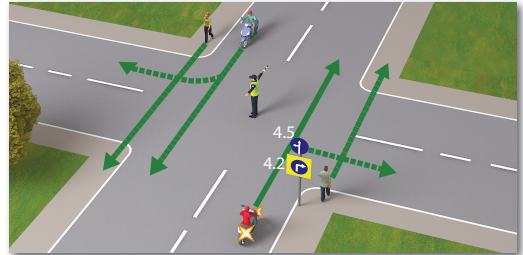
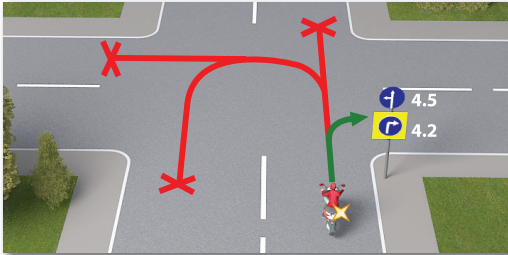
bit.ly/2N0e0f0

8.1. Регулювання дорожнього руху здійснюється за допомогою дорожніх знаків, дорожньої розмітки, дорожнього обладнання, світлофорів, а також регулювальниками.

Організація і регулювання дорожнього руху — це комплекс заходів, спрямованих на забезпечення безпеки всіх учасників дорожнього руху, тому даним пунктом Правил дорожнього руху визначений перелік засобів та осіб, які можуть здійснювати регулювання дорожнього руху.

8.2. Дорожні знаки мають перевагу перед дорожньою розміткою і можуть бути постійними, тимчасовими та із змінною інформацією.

Тимчасові дорожні знаки розміщуються на переносних пристроях, дорожньому обладнанні або закріплюються на щиті з фоном жовтого кольору і мають перевагу перед постійними дорожніми знаками.



Дорожні знаки є найбільш поширеним засобом регулювання дорожнього руху. Вони допомагають водієві та іншим учасникам дорожнього руху адекватно оцінити ситуацію на проїзній частині. Загороджувати знаки категорично забороняється, вони повинні встановлюватися у відкритих місцях так, щоб учасники дорожнього руху могли їх бачити як у світлу, так і у темну пору доби. Знаки, виконані або закріплені на жовтому фоні, є тимчасовими і мають перевагу перед іншими дорожніми знаками, навіть якщо вони суперечать їм. Знаки, виконані або закріплені на жовтому фоні, після усунення причин, які зумовили встановлення цих знаків, мають бути негайно демонтовані.

8.2¹. Дорожні знаки застосовуються відповідно до цих Правил і повинні відповідати вимогам національного стандарту.

Дорожні знаки повинні розміщуватися таким чином, щоб їх було добре видно учасникам дорожнього руху як у світлу, так і в темну пору доби. При цьому дорожні знаки не повинні бути закриті повністю або частково від учасників дорожнього руху будь-якими перешкодами.

Дорожні знаки повинні бути видимими на відстані не менш як 100 м за напрямком руху та розміщеними не вище 6 м над рівнем проїзної частини.

Дорожні знаки встановлюються обабіч дороги на тому її боці, що відповідає напрямку руху. Для поліпшення сприйняття дорожніх знаків вони можуть бути розміщені над проїзною частиною. Якщо дорога має більше ніж одну смугу для руху в одному напрямку, установлений обабіч дороги відповідного напрямку дорожній знак дублюється на розділювальній смузі, над проїзною частиною або на протилежному боці дороги (у разі, коли для руху в зустрічному напрямку є не більше ніж дві смуги).

Дорожні знаки розміщуються таким чином, щоб інформацію, яку вони передають, могли сприймати саме ті учасники руху, для яких вона призначена.



10 ПОЧАТОК РУХУ ТА ЗМІНА ЙОГО НАПРЯМКУ

Отримати оперативну відповідь на будь-яке запитання по цьому розділі та подивитись відео (опціонально) можна за посиланням (наведіть камеру на QR-код)

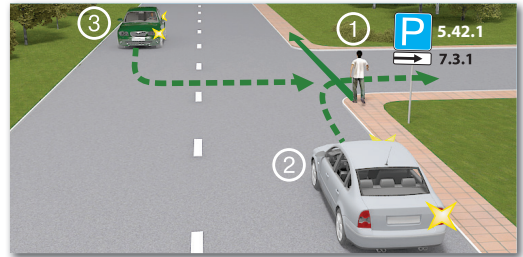
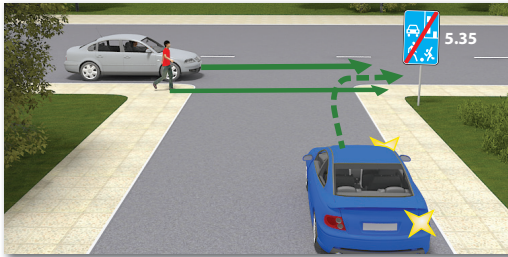


bit.ly/3ne3500

10.1. Перед початком руху, перестроюванням та будь-якою зміною напрямку руху водій повинен переконатися, що це буде безпечним і не створить перешкод або небезпеки іншим учасникам руху.

Вимога даного пункту Правил дорожнього руху встановлює повну відповідальність водіїв за забезпечення безпеки дорожнього руху перед початком руху, перестроюванням або зміною напрямку руху. Перед початком руху водій зобов'язаний пам'ятати, що кожен учасник дорожнього руху має право розраховувати на те, що інші учасники виконують Правила дорожнього руху (див. п. 1.3 і 1.4 ПДР).

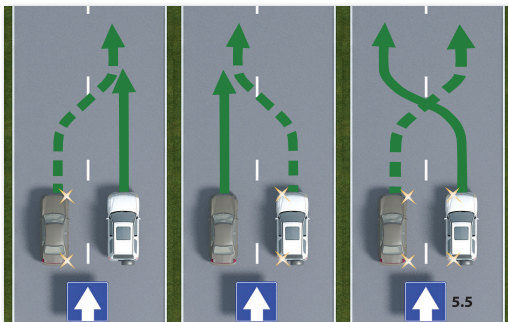
10.2. Виїжджаючи на дорогу з житлової зони, дворів, місць стоянки, автозаправних станцій та інших прилеглих територій, водій повинен перед проїзною частиною чи тротуаром дати дорогу пішоходам і транспортним засобам, що рухаються по ній, а з'їжджаючи з дороги — велосипедистам і пішоходам, напрямком руху яких перетинаєс.



До прилеглих територій, крім перелічених у даному пункті Правил дорожнього руху, належать також території гаражів, автозаправних станцій, майданчиків і зон відпочинку, а також території складів. Водієві необхідно пам'ятати, що, виїжджаючи на таку територію або виїжджаючи з неї, необхідно давати дорогу іншим учасникам дорожнього руху, траєкторію яких вони перетинають.

10.3. У разі перестроювання водій повинен дати дорогу транспортним засобам, що рухаються в попутному напрямку по тій смузі, на яку він має намір перестроїтися.

За одночасного перестроювання транспортних засобів, що рухаються в одному напрямку, водій, який знаходиться ліворуч, повинен дати дорогу транспортному засобу, що знаходиться праворуч.



Перестроювання — це маневр, пов'язаний зі зміною траєкторії руху транспортного засобу в межах проїзної частини для руху в одному напрямку. Під час перестроювання водій зобов'язаний переконатися, що його маневр буде безпечним і не створить перешкод у русі іншим учасникам дорожнього руху. Під час одночасного перестроювання транспортних засобів, що рухаються суміжними смугами в попутному напрямку, перевагу в русі має транспортний засіб, що знаходиться ближче до правого краю проїзної частини. Слід зазначити, що у разі обгону одним транспортним засобом іншого, тому, який обганяє, забороняється першочергове перестроювання на крайню праву смугу руху, якщо це змусить водія транспортного засобу, який рухається крайньою правою смугою руху, знизити швидкість або здійснити маневрування (див. п. 14.2 г) даних Правил).



12 ШВИДКІСТЬ РУХУ

Отримати оперативну відповідь на будь-яке запитання по цьому розділу та подивитись відео (опціонально) можна за посиланням (наведіть камеру на QR-код)



bit.ly/2UlRzF9

12.1. Під час вибору в установлених межах безпечної швидкості руху водій повинен урахувувати дорожню обстановку, а також особливості вантажу, що перевозиться, і стан транспортного засобу, щоб мати змогу постійно контролювати його рух та безпечно керувати ним.

Вибір водієм безпечної швидкості руху транспортного засобу є основою створення безпечних умов руху цього транспортного засобу. Під час вибору безпечної швидкості руху на водія покладається відповідальність, яка зобов'язує його контролювати дорожню обстановку, особливості перевезення вантажів і пасажирів, а також справність транспортного засобу. Слід пам'ятати, що існує кілька видів обмеження швидкісного режиму руху транспортних засобів: встановлені максимальні швидкості руху та додаткові обмеження у швидкості під час руху.

Так, перший вид встановлює максимально допустимі швидкості руху на певних ділянках доріг або на територіях (населений пункт, дорога для автомобілів, автомагістраль тощо), а також для окремих категорій транспортних засобів (наведених у пунктах 12.4–12.7 даних Правил), рух з більшою швидкістю, ніж та, що встановлена, може спровокувати виникнення дорожньо-транспортної пригоди. Такий рух контролюється співробітниками поліції, які в разі, якщо водій перевищив встановлену швидкість руху менш ніж на 20 км/год, можуть провести з ним бесіду про можливі наслідки, пов'язані з таким перевищенням, або у випадках, якщо водій перевищив швидкість більше ніж на 20 км/год (див. ст. 122 ч. 1 КУпАП), а також більше ніж на 50 км/год (див. ст. 122 ч. 3 КУпАП), можуть скласти протокол про адміністративне правопорушення.

Другий вид обмеження пов'язаний з безпекою руху на окремих ділянках проїзної частини і найчастіше позначається спеціальними дорожніми знаками: 3.29 «Обмеження максимальної швидкості» і 3.31 «Зона обмеження максимальної швидкості». Перевищувати швидкості, зазначені на знаках, категорично заборонено Правилами дорожнього руху, тому тим самим Кодексом про адміністративні правопорушення (ст. 122 ч. 1) передбачені штрафні санкції за порушення вимог дорожніх знаків і дорожньої розмітки.



12.2. У темну пору доби та в умовах недостатньої видимості швидкість руху повинна бути такою, щоб водій мав змогу зупинити транспортний засіб у межах видимості дороги.

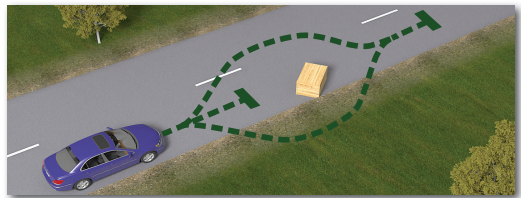
У темну пору доби і в умовах недостатньої видимості водії та інші учасники дорожнього руху, рухаючись в межах проїзної частини, можуть стати учасниками ДТП, тому їм приписана низка заходів, яких вони зобов'язані дотримуватися, щоб уникнути ймовірності його виникнення.

Так, водії зобов'язані, рухаючись якнайближче до правого краю проїзної частини, підтримувати таку швидкість руху, за якої вони здатні зупинити свій транспортний засіб без зіткнення з перешкодою, що знезап'як виникла перед транспортним засобом.

Інші учасники дорожнього руху, що знаходяться в межах проїзної частини або поруч із нею, зобов'язані позначити себе спеціальними світлоповертальними елементами, а свої транспортні засоби ліхтарями: позаду червоного, спереду білого, а збоку жовтогогарячого кольору.

12.3. У разі виникнення небезпеки для руху або перешкоди, яку водій об'єктивно спроможний виявити, він повинен негайно вжити заходів для зменшення швидкості аж до зупинки транспортного засобу або безпечного для інших учасників руху об'їзду перешкоди.

Дорожньо-транспортна обстановка в процесі пересування учасників дорожнього руху постійно змінюється, тому з метою підвищення безпеки дорожнього руху Правилами передбачена вимога про негайне зниження швидкості руху транспортного засобу аж до повної його зупинки. Якщо водій



13 ДИСТАНЦІЯ, ІНТЕРВАЛ, ЗУСТРІЧНИЙ РОЗ'ЇЗД

Отримати оперативну відповідь на будь-яке запитання по цьому розділу та подивитись відео (опціонально) можна за посиланням (наведіть камеру на QR-код)



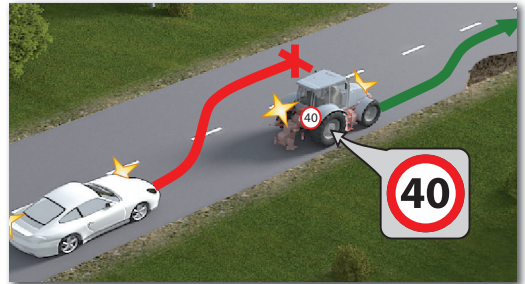
13.1. Водій залежно від швидкості руху, дорожньої обстановки, особливостей вантажу, що перевозиться, і стану транспортного засобу повинен дотримувати безпечної дистанції та безпечного інтервалу.

Під час вибору безпечного інтервалу руху водій зобов'язаний враховувати швидкість руху, траєкторію руху транспортних засобів та інших учасників дорожнього руху, тип транспортного засобу, особливості вантажу, який він перевозить, тощо. Слід пам'ятати, що під час вибору безпечного інтервалу руху водій зобов'язаний рухатися якомога ближче до правого краю проїзної частини і дотримуватися допустимих інтервалів: не менше 0,8 м і не більше 2,5 м, для того щоб виключити можливість уклинювання інших транспортних засобів.

13.2. На дорогах поза населеними пунктами водії транспортних засобів, швидкість яких не перевищує 40 км/год, повинні дотримувати такої дистанції, щоб транспортні засоби, які виконують обгін, мали змогу безперешкодно повернутися на раніше займану смугу руху.

Ця вимога не діє, якщо водій тихохідного транспортного засобу подає попереджувальні сигнали про виконання обгону чи об'їзду.

Транспортні засоби, швидкість руху яких з певних причин не перевищує 40 км/год, на вузьких дорогах поза населеними пунктами можуть стати перешкодою для транспортних засобів, що рухаються з більшими швидкостями, що може призвести до виникнення ДТП. Тому транспортні засоби, що рухаються зі швидкістю до 40 км/год, повинні витримувати таку дистанцію, яка дала б можливість іншим транспортним засобам, що здійснюють обгін, своєчасно повернутися на смугу, з якої вони почали виконувати цей маневр, і звільнити смугу зустрічного руху.



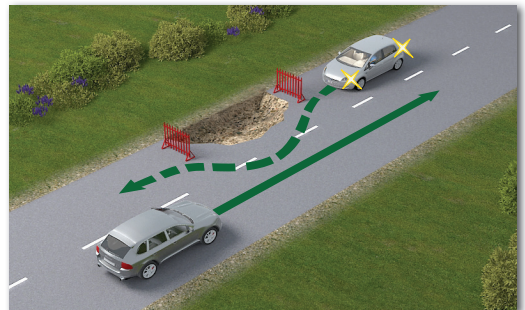
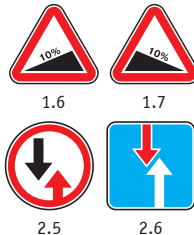
13.3. Під час обгону, випередження, об'їзду перешкоди чи зустрічного роз'їзду необхідно дотримувати безпечного інтервалу, щоб не створювати небезпеки для дорожнього руху.

Недотримання безпечного інтервалу між транспортними засобами є однією з основних причин виникнення ДТП на дорогах з інтенсивним рухом транспортних засобів, тому його дотримання приписане окремим пунктом Правил дорожнього руху, в якому наведені випадки, коли досить імовірно виникнення небезпеки.

13.4. Якщо зустрічний роз'їзд утруднений, водій, на смузі руху якого є перешкода чи габарити транспортного засобу, яким він керує, вважають зустрічному руху, повинен дати дорогу. На ділянках доріг, позначених знаками 1.6 «Крутий підйом» і 1.7 «Крутий спуск», за наявності перешкоди дати дорогу повинен водій транспортного засобу, що рухається на спуск.

Вимога даного пункту Правил дорожнього руху поширюється на випадки, коли утруднений зустрічний роз'їзд і відсутні знаки 2.5 «Перевага зустрічного руху» і 2.6 «Перевага перед зустрічним рухом».

На спусках і підйомах, позначених знаками 1.6 «Крутий підйом» і 1.7 «Крутий спуск», незалежно від наявності перешкоди на проїзній частині перевагу в русі мають транспортні



33 ДОРОЖНІ ЗНАКИ

Отримати оперативну відповідь на будь-яке запитання по цьому розділі та подивитись відео (опціонально) можна за посиланням (наведіть камеру на QR-код)



bit.ly/3f6Pz2o

Одним з основних засобів регулювання дорожнього руху є дорожні знаки. Вони призначені для інформування учасників дорожнього руху про умови, режими і напрямки руху проїзною частиною. З метою забезпечення безпеки дорожнього руху Правилами забороняється загороджувати і пошкоджувати дорожні знаки.

Дорожні знаки, що встановлюються послідовно один за одним, крім знаків, встановлених на перехресті, мають розташовуватися поза населеним пунктом на відстані не менше ніж 50 м один від одного, а в населених пунктах — не менше ніж 25 м.

Знаки, виконані на жовтому фоні, є тимчасовими і мають перевагу перед іншими дорожніми знаками, а також перед дорожньою розміткою, навіть якщо вони суперечать їм. Знаки, виконані на жовтому фоні, після усунення причин, що зумовили встановлення цих знаків, мають бути негайно демонтовані.

1. ПОПЕРЕДЖУВАЛЬНІ ЗНАКИ

Попереджувальні знаки призначені для інформування учасників дорожнього руху про наближення до небезпечної ділянки дороги і характер небезпеки. Вирізняючою ознакою більшості попереджувальних знаків є форма: рівносторонній трикутник з червоною облямівкою. Виняток становлять знаки 1.4.1-1.4.7 «Напрямок повороту», 1.29 «Одноколійна залізниця», 1.30 «Багатоколійна залізниця», 1.31.1-1.31.6 «Наближення до залізничного переїзду».

Попереджувальні знаки (крім знаків 1.4.1-1.4.7 «Напрямок повороту», 1.29 «Одноколійна залізниця», 1.30 «Багатоколійна залізниця», 1.31.1-1.31.6 «Наближення до залізничного переїзду») поза населеними пунктами встановлюються завчасно на відстані 150–300 м, а в населених пунктах — на відстані 50–100 м від небезпечної ділянки.

Попереджувальні дорожні знаки 1.4.1-1.4.7 «Напрямок повороту», 1.29 «Одноколійна залізниця», 1.30 «Багатоколійна залізниця» встановлюються безпосередньо в небезпечному місці.

За потреби попереджувальні знаки можуть встановлюватися і на іншій відстані, яка зазначається на табличці 7.1.1, розміщеній під знаком.

Знаки 1.8, 1.13–1.16, 1.25, 1.27, 1.28, 1.33 і 1.37 мають дублюватися за межами населеного пункту, а знаки 1.33 і 1.37 — і в населеному пункті. Дублюючий знак має бути встановлений на відстані не менше ніж 50 м від небезпечної ділянки.

1.1 «Небезпечний поворот праворуч».

1.2 «Небезпечний поворот ліворуч».

Знаки 1.1 і 1.2 попереджають про заокруглення дороги радіусом менше 500 м поза населеними пунктами і менше 150 м – у населених пунктах або про заокруглення з обмеженою оглядовістю.

Попереджають про наближення до небезпечного повороту, де існує ймовірність занесення транспортного засобу. Наближаючись до такого повороту, водій повинен знизити швидкість руху і переконатися в безпеці виконання повороту. Слід пам'ятати, що відповідно до пункту 14.6 г) обгін транспортних засобів заборонений на крутих поворотах та інших ділянках дороги з обмеженою оглядовістю або в умовах недостатньої видимості.



1.1

1.2

1.3.1, 1.3.2 «Декілька поворотів». Ділянка дороги з двома і більше розташованими один за одним небезпечними поворотами: 1.3.1 – з першим поворотом праворуч, 1.3.2 – з першим поворотом ліворуч.

Дані знаки встановлюються перед кількома поворотами, що йдуть один за одним, між якими менше 300 м за межами населеного пункту і 100 м у населеному пункті. За наявності трьох і більше таких поворотів під знаками встановлюється табличка 7.10 «Кількість поворотів».



7.10

1.3.1

1.3.2



ШТРАФИ ТА ІНШІ САНКЦІЇ ДЛЯ ВОДІЇВ ТА ПІШОХОДІВ (КУПАП)

Актуальні штрафи КУПАП
завжди можна знайти тут
(наведіть камеру на QR-код)



bit.ly/3t6N8D



КУПАП — кодекс України про адміністративні правопорушення;

ТЗ — транспортний засіб;

КУПАП	Порушення	Санкції
ст. 121 ч. 1	Керування водієм ТЗ, що має несправності системи гальмового або рульового керування, тягово-зчіпного пристрою, зовнішніх світлових приладів (темної пори доби) чи інші технічні несправності, з якими відповідно до встановлених правил експлуатація його забороняється, або переобладнаний з порушенням відповідних правил, норм і стандартів	Штраф 340 грн
ст. 121 ч. 2	Керування водієм ТЗ, який використовується для надання послуг з перевезення пасажирів, що має несправності, передбачені ч.1 цієї статті, або технічний стан і обладнання якого не відповідають вимогам стандартів, правил дорожнього руху і технічної експлуатації	Штраф 680 грн
ст. 121 ч. 3	Керування водієм ТЗ, що підлягає обов'язковому технічному контролю, але своєчасно його не пройшов	Штраф 340 грн
ст. 121 ч. 4	Повторне протягом року вчинення будь-якого з порушень, передбачених ч.ч.1-3 цієї статті	Штраф від 850 до 1700 грн з позбавленням права керування ТЗ на строк від 3 до 6 місяців або адміністративний арешт на строк від 5 до 10 діб
ст. 121 ч. 5	Порушення правил користування ременями безпеки або мотошоломами	Штраф 510 грн
ст. 121 ч. 6	Керування водієм ТЗ, не зареєстрованим або не перереєстрованим в Україні в установленому порядку, його експлуатація без номерного знака або з номерним знаком, що належить цьому засобу чи не відповідає вимогам стандартів, або з номерним знаком, закріпленим у не встановленому для цього місці, закритим іншими предметами, у тому числі з нанесенням покриття або застосуванням матеріалів, що перешкоджають чи ускладнюють його ідентифікацію, чи забрудненим, що не дозволяє чітко визначити символи номерного знака з відстані двадцяти метрів, перевернутим чи неосвітленим	Штраф 850 грн
ст. 121 ч. 7	Повторне протягом року вчинення будь-якого з порушень, передбачених ч.6 ст. цієї статті	Штраф 1700 грн або громадські роботи на строк від 30 до 40 годин, з оплатним вилученням ТЗ чи без такого
ст. 121 ч. 8	Керування водієм ТЗ, щодо якого порушено обмеження, встановлені Митним кодексом України, а саме: порушено строки його тимчасового ввезення та/або переміщення в митному режимі транзиту; ТЗ використовується для цілей підприємницької діяльності та/або отримання доходів в Україні; ТЗ передано у володіння, користування або розпорядження особі, яка не ввозила його на митну територію України або не поміщувала в митний режим транзиту	Штраф 8500 грн
ст. 121 ч. 9	Повторне протягом року вчинення порушення, передбаченого ч.8 цієї статті	Штраф 17000 грн з позбавленням права керування ТЗ на строк 1 рік та з оплатним вилученням ТЗ чи без такого
ст. 121 ч. 10	Порушення правил перевезення дітей	Штраф 510 грн
ст. 121 ч. 11	Повторне протягом року вчинення порушення, передбаченого ч.10 цієї статті	Штраф 850 грн
ст. 121 ¹	Експлуатація водіями ТЗ, ідентифікаційні номери складових частин яких не відповідають записам у реєстраційних документах, знищені або підроблені	Штраф 255 грн
ст. 121 ² ч. 1	Перевезення водіями ТЗ, що працюють у режимі маршрутних таксі, пасажирів понад максимальну кількість, передбачену технічною характеристикою ТЗ або визначену в реєстраційних документах на цей ТЗ, а також перевезення водіями ТЗ, що здійснюють міжміські чи міжнародні перевезення, пасажирів, кількість яких перевищує кількість місць для сидіння, передбачену технічною характеристикою ТЗ або визначену в реєстраційних документах на цей ТЗ	Штраф 170 грн
ст. 121 ² ч. 2	Порушення водіями ТЗ, що працюють у режимі маршрутних таксі, правил зупинки під час здійснення посадки (висадки) пасажирів	Штраф 255 грн
ст. 121 ² ч. 3	Перевезення пасажирів на автобусному маршруті протяжністю понад 500 км одним водієм	Штраф 170 грн
ст. 122 ч. 1	Перевищення встановлених обмежень швидкості руху ТЗ більш як на 20 км/год, порушення вимог дорожніх знаків та розмітки проїзної частини доріг, правил перевезення вантажів, буксирування ТЗ, зупинки, стоянки, проїзду пішохідних переходів, ненадання переваги у русі пішоходам на нерегульованих пішохідних переходах, а так само порушення встановленої для ТЗ заборони рухатися тротуарами чи пішохідними доріжками	Штраф 340 грн



Зразок бланку Європротоколу

ПОВІДОМЛЕННЯ ПРО ДОРОЖНЬО-ТРАНСПОРТНУ ПРИГОДУ				Сторінка 1/2																	
Дата пригоди	Час	Місце знаходження: Країна:	Місце:	Шкода, заподіяна життю та здоров'ю, навіть якщо незначна ні <input type="checkbox"/> так <input type="checkbox"/>																	
4. Шкода, заподіяна майну крім шкоди транспортним засобам А та В ні <input type="checkbox"/> так <input type="checkbox"/>		об'єкти, крім транспортних засобів ні <input type="checkbox"/> так <input type="checkbox"/>		5. Свідки: прізвища, адреси, тел.:																	
ТРАНСПОРТНИЙ ЗАСІБ А		12. ОБСТАВИНИ		ТРАНСПОРТНИЙ ЗАСІБ В																	
6. Страховальник / власник полісу (див. сертифікат страхування) ПРИЗВИЩЕ: Ім'я: Адреса: Поштовий індекс: Країна: Тел. або e-mail:		↓ Поставте хрестик у кожній відповідній клітинці, щоб допомогти пояснити схему ↓ А ↓ * вкреслити, якщо необхідно ↓ В		6. Страховальник / власник полісу (див. сертифікат страхування) ПРИЗВИЩЕ: Ім'я: Адреса: Поштовий індекс: Країна: Тел. або e-mail:																	
7. Транспортний засіб <table border="1" style="width: 100%; border-collapse: collapse;"> <tr> <th style="width: 50%; text-align: center;">АВТОМОБІЛЬ</th> <th style="width: 50%; text-align: center;">ПРИЧП</th> </tr> <tr> <td style="padding: 2px;">Марка, тип</td> <td style="padding: 2px;">Державний реєстраційний номерний знак</td> </tr> <tr> <td style="padding: 2px;">Державний реєстраційний номерний знак</td> <td style="padding: 2px;">Державний реєстраційний номерний знак</td> </tr> <tr> <td style="padding: 2px;">Країна реєстрації</td> <td style="padding: 2px;">Країна реєстрації</td> </tr> </table>		АВТОМОБІЛЬ	ПРИЧП	Марка, тип	Державний реєстраційний номерний знак	Державний реєстраційний номерний знак	Державний реєстраційний номерний знак	Країна реєстрації	Країна реєстрації	1 <input type="checkbox"/> * під час стоянки / зупинки 2 <input type="checkbox"/> * під час виїзду з місця стоянки / під час відкривання дверей 3 <input type="checkbox"/> під час заїзду на місце стоянки 4 <input type="checkbox"/> під час виїзду з автостоянки, з приватних ділянок, із пультів (копі) 5 <input type="checkbox"/> під час заїзду на автостоянку, на приватні ділянки, на пультів (копі) 6 <input type="checkbox"/> під час заїзду на перехрестя з круговим рухом 7 <input type="checkbox"/> під час руху по перехрестю з круговим рухом 8 <input type="checkbox"/> зіткнення із задньою частиною іншого транспортного засобу 9 <input type="checkbox"/> під час руху в одному і тому ж напрямку та по одній і тій же смугі 10 <input type="checkbox"/> під час зміни смуг 11 <input type="checkbox"/> під час обгону 12 <input type="checkbox"/> під час повороту праворуч 13 <input type="checkbox"/> під час повороту ліворуч 14 <input type="checkbox"/> під час руху у протилежному напрямку 15 <input type="checkbox"/> під час виїзду на смугу, призначену для руху у протилежному напрямку 16 <input type="checkbox"/> під час виїзду справа (на схрещенні доріг) 17 <input type="checkbox"/> під час порушення знаку переваги руху або червоного світла ← <input type="checkbox"/> вкажіть кількість відмічених хрестиком клітинок → <input type="checkbox"/>		7. Транспортний засіб <table border="1" style="width: 100%; border-collapse: collapse;"> <tr> <th style="width: 50%; text-align: center;">АВТОМОБІЛЬ</th> <th style="width: 50%; text-align: center;">ПРИЧП</th> </tr> <tr> <td style="padding: 2px;">Марка, тип</td> <td style="padding: 2px;">Державний реєстраційний номерний знак</td> </tr> <tr> <td style="padding: 2px;">Державний реєстраційний номерний знак</td> <td style="padding: 2px;">Державний реєстраційний номерний знак</td> </tr> <tr> <td style="padding: 2px;">Країна реєстрації</td> <td style="padding: 2px;">Країна реєстрації</td> </tr> </table>		АВТОМОБІЛЬ	ПРИЧП	Марка, тип	Державний реєстраційний номерний знак	Державний реєстраційний номерний знак	Державний реєстраційний номерний знак	Країна реєстрації	Країна реєстрації
АВТОМОБІЛЬ	ПРИЧП																				
Марка, тип	Державний реєстраційний номерний знак																				
Державний реєстраційний номерний знак	Державний реєстраційний номерний знак																				
Країна реєстрації	Країна реєстрації																				
АВТОМОБІЛЬ	ПРИЧП																				
Марка, тип	Державний реєстраційний номерний знак																				
Державний реєстраційний номерний знак	Державний реєстраційний номерний знак																				
Країна реєстрації	Країна реєстрації																				
8. Страхова компанія (див. сертифікат страхування) НАЗВА: Номер полісу: Номер «зеленої картки»: Сертифікат страхування або «зелена картка» дійсні з: до: Агентство (або бюро, або брокер): НАЗВА: Адреса: Країна: Тел. або e-mail: Чи покриває поліс шкоду транспортному засобу? ні <input type="checkbox"/> так <input type="checkbox"/>		8 <input type="checkbox"/> зіткнення із задньою частиною іншого транспортного засобу 9 <input type="checkbox"/> під час руху в одному і тому ж напрямку, але в іншій смугі 10 <input type="checkbox"/> під час зміни смуг 11 <input type="checkbox"/> під час обгону 12 <input type="checkbox"/> під час повороту праворуч 13 <input type="checkbox"/> під час повороту ліворуч 14 <input type="checkbox"/> під час руху у протилежному напрямку 15 <input type="checkbox"/> під час виїзду на смугу, призначену для руху у протилежному напрямку 16 <input type="checkbox"/> під час виїзду справа (на схрещенні доріг) 17 <input type="checkbox"/> під час порушення знаку переваги руху або червоного світла ← <input type="checkbox"/> вкажіть кількість відмічених хрестиком клітинок → <input type="checkbox"/>		8. Страхова компанія (див. сертифікат страхування) НАЗВА: Номер полісу: Номер «зеленої картки»: Сертифікат страхування або «зелена картка» дійсні з: до: Агентство (або бюро, або брокер): НАЗВА: Адреса: Країна: Тел. або e-mail: Чи покриває поліс шкоду транспортному засобу? ні <input type="checkbox"/> так <input type="checkbox"/>																	
9. ВОДИЙ (див. посвідчення водія) ПРИЗВИЩЕ: Ім'я: Дата народження: Адреса: Країна: Тел. або e-mail: Номер посвідчення водія: Категорія (А, В, ...): Посвідчення водія дійсне до:		Макс бути підписано обома водіями Не в визначенні відповідальності, а в короткому згаданні про особливості та обставини, які прискорять врегулювання претензій		9. ВОДИЙ (див. посвідчення водія) ПРИЗВИЩЕ: Ім'я: Дата народження: Адреса: Країна: Тел. або e-mail: Номер посвідчення водія: Категорія (А, В, ...): Посвідчення водія дійсне до:																	
10. Вкажіть стрілкою точку початкового удару транспортного засобу А → 		13. Схема пригоди, коли сталася зіткнення		10. Вкажіть стрілкою точку початкового удару транспортного засобу В → 																	
11. Видимі пошкодження транспортного засобу А:		13. Схема пригоди, коли сталася зіткнення <small>1 - розбиття, 2 - дотримання дистанції, 3 - зупинка на червоному світлі, 4 - дотримання смуги, 5 - поворот направо, або ліворуч, 6 - невикористання сигналу повороту, 7 - дотримання дистанції, 8 - дотримання смуги, 9 - поворот направо, або ліворуч</small>		11. Видимі пошкодження транспортного засобу В:																	
14. Мої зауваження:		15. Підписи водіїв		14. Мої зауваження:																	
A		B																			



3. ЗАБОРОННІ ЗНАКИ



3.1 Рух заборонено



3.2 Рух механічних транспортних засобів заборонено



3.3 Рух вантажних автомобілів заборонено



3.4 Рух з причепом заборонено



3.5 Рух тракторів заборонено



3.6 Рух мотоциклів заборонено



3.7 Рух на мопедах заборонено



3.8 Рух на велосипедах заборонено



3.9 Рух пішоходів заборонено



3.10 Рух з ручними візками заборонено



3.11 Рух гужових возів (саней) заборонено



3.12 Рух транспортних засобів, що перевозять небезпечні вантажі, заборонено



3.13 Рух транспортних засобів, що перевозять вибухові та легкозаймисті вантажі, заборонено



3.14 Рух транспортних засобів, що перевозять речовини, які забруднюють воду, заборонено



3.15 Рух транспортних засобів, маса яких перевищує ... т, заборонено



3.16 Рух транспортних засобів, навантаження на вісь яких перевищує ... т, заборонено



3.17 Рух транспортних засобів, ширина яких перевищує ... м, заборонено



3.18 Рух транспортних засобів, висота яких перевищує ... м, заборонено



3.19 Рух транспортних засобів, довжина яких перевищує ... м, заборонено



3.20 Рух транспортних засобів без додержання дистанції ... м, заборонено



3.21 В'їзд заборонено



3.22 Поворот праворуч заборонено



3.23 Поворот ліворуч заборонено



3.24 Розворот заборонено



3.25 Обгін заборонено



3.26 Кінець заборони обгону



3.27 Обгін вантажним автомобілям заборонено



3.28 Кінець заборони обгону вантажним автомобілям



3.29 Обмеження максимальної швидкості



3.30 Кінець обмеження максимальної швидкості



3.31 Зона обмеження максимальної швидкості



3.32 Кінець зони обмеження максимальної швидкості



3.33 Подачу звукового сигналу заборонено



3.34 Зупинку заборонено



3.35 Стоянку заборонено



3.36 Стоянку заборонено в непарні числа місяця



3.37 Стоянку заборонено в парні числа місяця



3.38 Зона обмеженої стоянки



3.39 Кінець зони обмеженої стоянки



3.40 Митниця



3.41 Контроль



3.42 Кінець усіх заборон і обмежень



3.43 Небезпека



3.44 Рух транспортних засобів заборонено



3.45 Рух зазначених транспортних засобів заборонено