

г) під час руху на мотоциклі і мопеді бути в застібнутому мотошоломі і не перевозити пасажирів без застібнутих мотошоломів;



г) не забруднювати проїзну частину та смугу відведення автомобільних доріг;



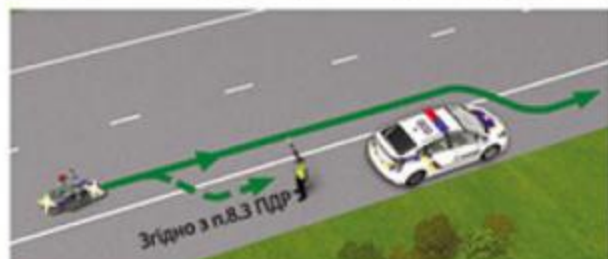
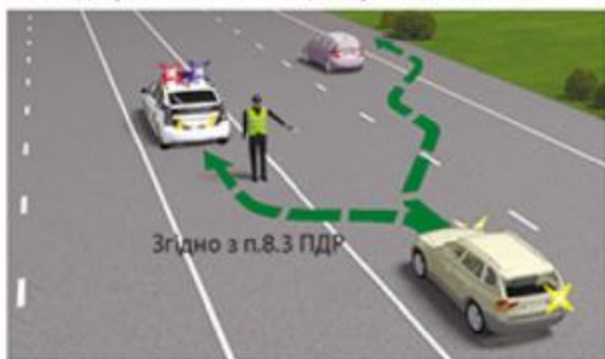
д) не створювати своїми діями загрози безпеці дорожнього руху;



е) повідомляти дорожньо-експлуатаційним організаціям або уповноваженим підрозділам Національної поліції про виявлені факти створення перешкод для дорожнього руху;

с) не вчиняти дій, внаслідок яких може бути пошкоджено автомобільні дороги та їх складові, а також завдано шкоди користувачам;

2.4. На вимогу поліцейського водій повинен зупинитися з дотриманням вимог цих Правил, а також:



а) пред'явити для перевірки документи, зазначені в пункті 2.1;

б) дати можливість перевірити номери агрегатів і комплектність транспортного засобу;

в) дати можливість оглянути транспортний засіб відповідно до законодавства за наявності на те законних підстав, у тому числі провести з використанням спеціальних пристроїв (приладів) перевірку технічного стану транспортних засобів, які відповідно до законодавства підлягають обов'язковому технічному контролю.

2.4¹. У місці здійснення габаритно-вагового контролю на вимогу працівника пункту габаритно-вагового контролю або поліцейського водій вантажного автомобіля (в тому числі механічного транспортного засобу) повинен зупинитися з дотриманням вимог цих Правил, а також:

а) передати для перевірки документи, зазначені в підпунктах «а», «б» і «г» пункту 2.1 цих Правил;

б) надати транспортний засіб та причіп (за наявності) для вагового та/або габаритного контролю відповідно до встановленої процедури.

2.4¹. У разі виявлення під час здійснення габаритно-вагового контролю невідповідності фактичних вагових та/або габаритних параметрів установленим нормам і правилам рух такого транспортного засобу та/або причепу забороняється до отримання в установленому порядку дозволу на проїзд автомобільними дорогами транспортних засобів, вагові або габаритні параметри яких перевищують нормативні, про що складається відповідний акт.

2.4¹. На ділянках доріг у межах прикордонної смуги та контрольованого прикордонного району на вимогу уповноваженої особи Держприкордонслужби водій повинен зупинитися з дотриманням вимог цих Правил, а також:

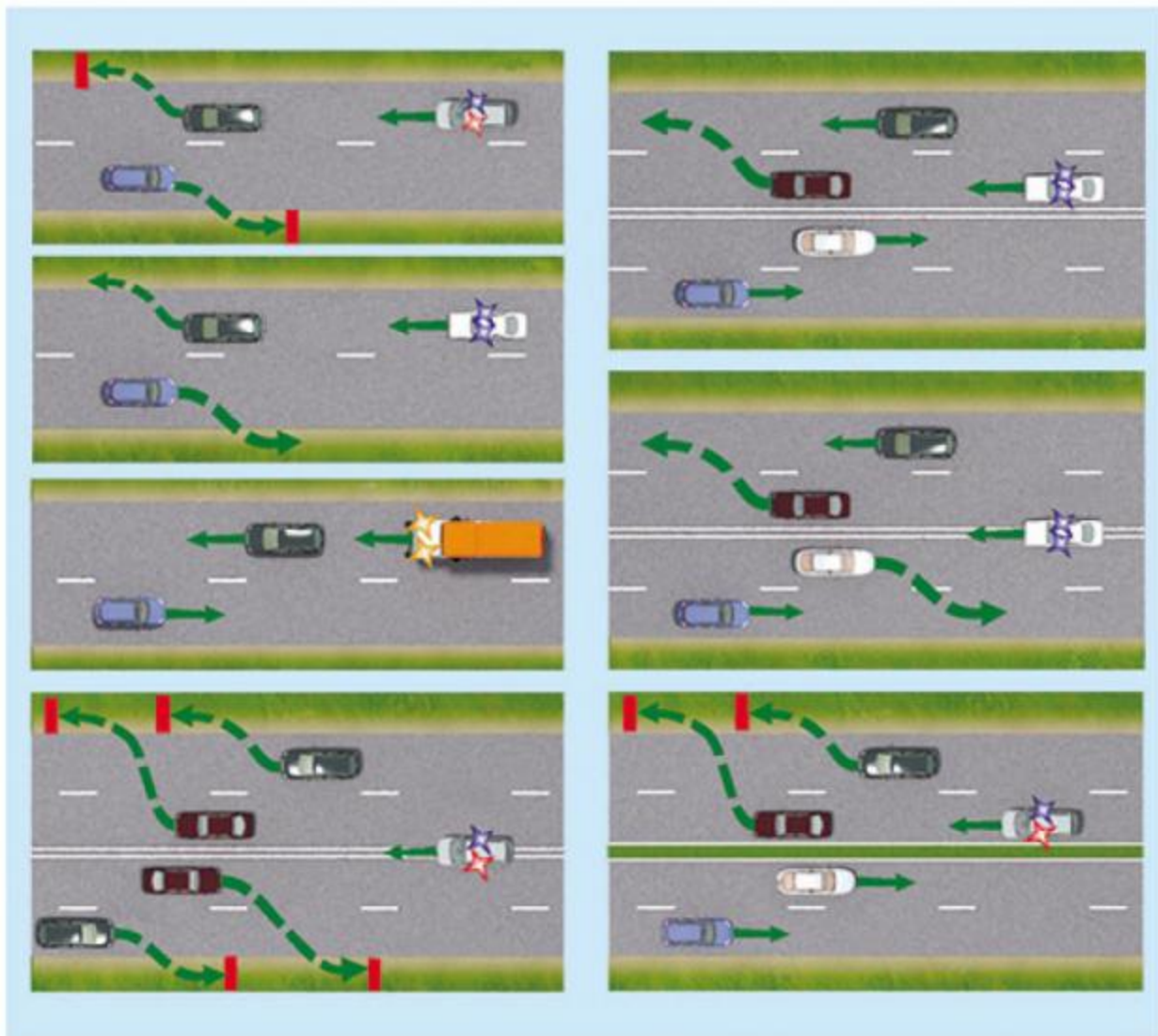
а) пред'явити для перевірки документи, зазначені в підпункті «б» пункту 2.1;

б) дати можливість оглянути транспортний засіб і перевірити номери його агрегатів.

2.5. Водій повинен на вимогу поліцейського пройти в установленому порядку медичний огляд з метою встановлення стану алкогольного, наркотичного чи іншого сп'яніння або перебування під впливом лікарських препаратів, що знижують увагу та швидкість реакції.

2.6. За рішенням поліцейського за наявності відповідних підстав водій зобов'язаний пройти позачерговий медичний огляд з метою визначення здатності безпечно керувати транспортним засобом.

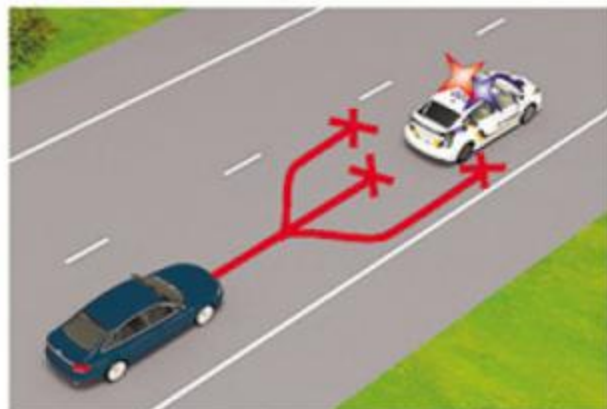
2.7. Водій, крім водіїв транспортних засобів дипломатичних та інших представництв іноземних держав, міжнародних організацій, оперативних і спеціальних транспортних засобів, повинен надавати транспортний засіб:

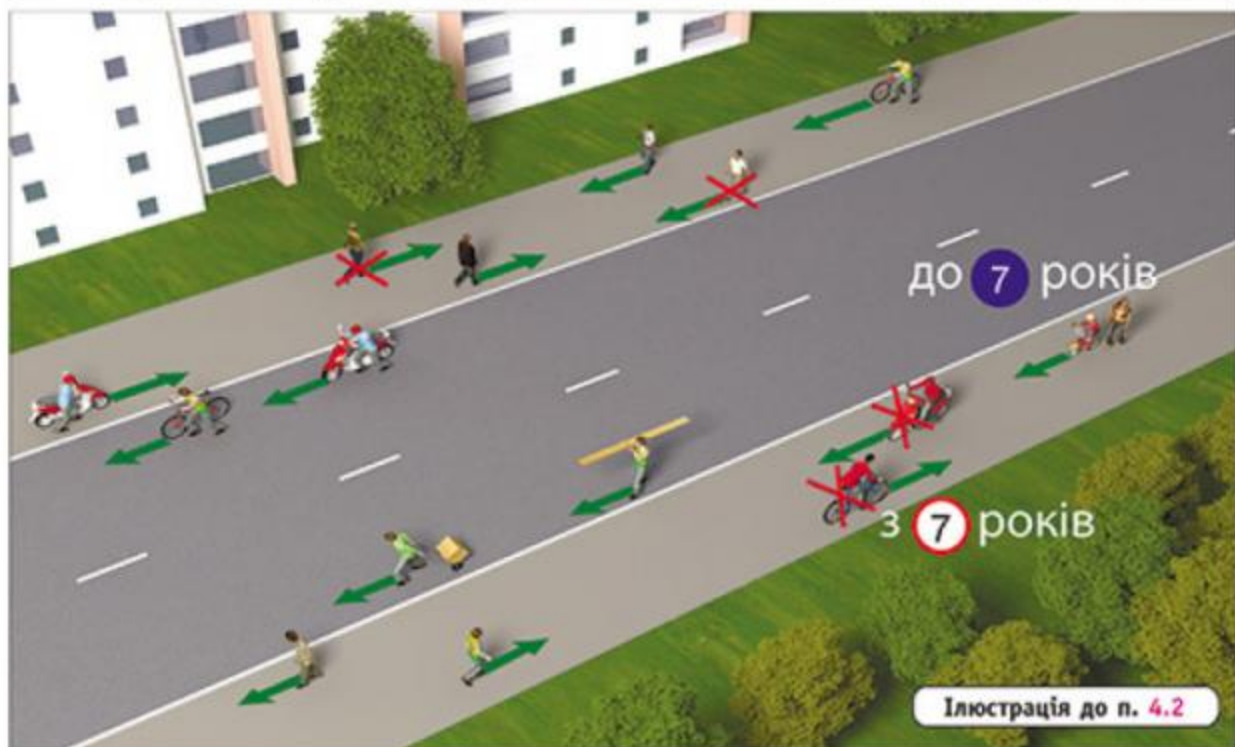


3.3. Якщо під час супроводження колони транспортних засобів на транспортному засобі, що рухається попереду колони, увімкнено проблискові маячки синього і червоного або лише червоного кольору, колону повинен замикати транспортний засіб з увімкненням зелених або синіх і зелених проблискових маячків, після проїзду якого скасовуються обмеження на рух інших транспортних засобів.



3.4. Забороняється здійснювати обгін і випередження транспортних засобів з увімкненими проблисковими маячками синього і червоного або лише червоного кольору та зеленого або синього і зеленого кольору і супроводжуваних ними транспортних засобів (колони), а також рухатися по суміжних смугах із швидкістю колони або займати місце в колоні.



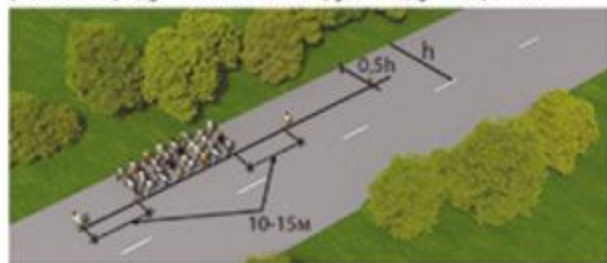


Ілюстрація до п. 4.2

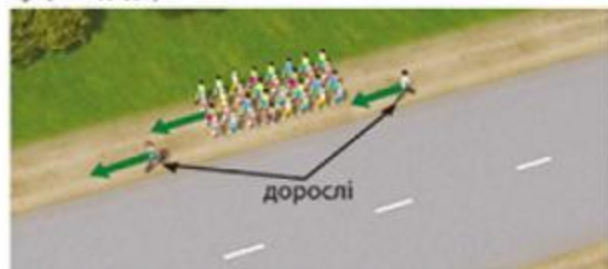
4.4. У темну пору доби та в умовах недостатньої видимості пішоходи, які рухаються проїзною частиною чи узбіччям, повинні використовувати світлоповертальні елементи (стрічку, наклейку, жилет тощо) або бути в одязі, який має світлоповертальні елементи, для своєчасного їх виявлення іншими учасниками дорожнього руху.



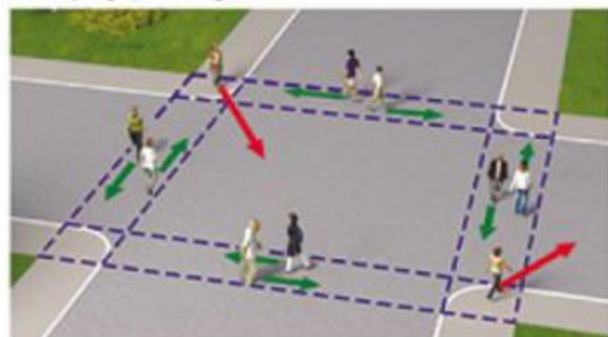
4.5. Рух організованих груп людей по дорозі дозволяється тільки в напрямку руху транспортних засобів колоною не більш як по чотири особи в ряду за умови, що колона не займає більше половини ширини проїзної частини одного напрямку руху. Попереду і позаду колони на відстані 10-15 м з лівого боку повинні бути супровідники з червоними прапорцями, а у темну пору доби та в умовах недостатньої видимості – із засвіченими ліхтарями: спереду – білого кольору, позаду – червоного.



4.6. Організовані групи дітей дозволяється водити тільки по тротуарах і пішохідних доріжках, а коли їх немає – по узбіччю дороги у напрямку руху транспортних засобів колоною, але тільки у світлу пору доби і лише в супроводі дорослих.



4.7. Пішоходи повинні переходити проїзну частину по пішохідних переходах, у тому числі підземних і надземних, а у разі їх відсутності – на перехрестях по лініях тротуарів або узбіч.



4.8. Якщо в зоні видимості немає переходу або перехрестя, а дорога має не більше трьох смуг руху для обох його напрямків, дозволяється переходити її під прямим кутом до краю проїзної частини в місцях,

6) рухатися по автомагістралях і дорогах для автомобілів, а також по проїзній частині, коли поряд облаштовано велосипедну доріжку;



Ілюстрації до п. 6.6 б)



в) рухатися по тротуарах і пішохідних доріжках (крім дітей до 7 років на дитячих велосипедах під наглядом дорослих);



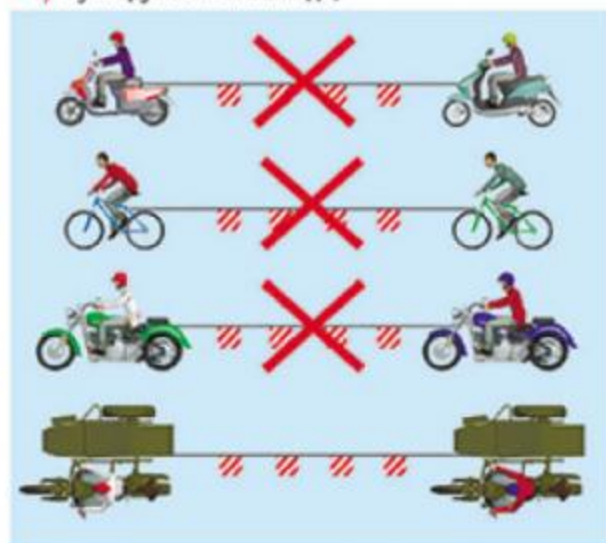
г) під час руху триматися за інший транспортний засіб;



г) їздити, не тримаючись за руль, та знімати ноги з педалей (підніжок);

д) перевозити пасажирів на велосипеді (за винятком дітей до 7 років, які перевозяться на додатковому сидінні, обладнаному надійно закріпленими підніжками);

е) буксирувати велосипеди;



є) буксирувати причеп, не передбачений для експлуатації з велосипедом.

6.7. Велосипедисти повинні виконувати вимоги цих Правил, що стосуються водіїв або пішоходів і не суперечать вимогам цього розділу.

9 ПОПЕРЕДЖУВАЛЬНІ СИГНАЛИ

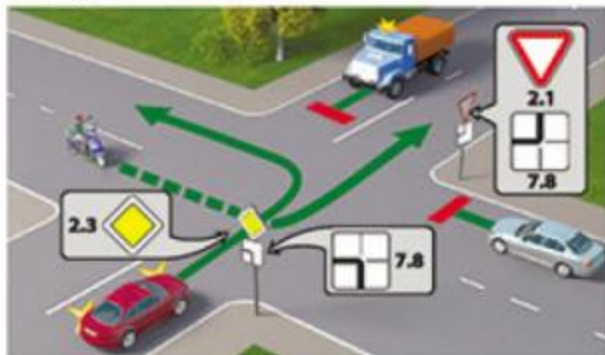
Отримати оперативну відповідь на будь-яке запитання по цьому розділу та подивитись відео (опціонально) можна за посиланням (наведіть камеру на QR-код)



14.07.2024

9.1. Попереджувальними сигналами є:

- сигнали, що подаються світловими покажчиками повороту або рукою;
- звукові сигнали;
- перемикання світла фар;
- увімкнення ближнього світла фар у світлу пору доби;
- увімкнення аварійної сигналізації, сигналів гальмування, ліхтаря заднього ходу, розпізнавального знака автопоїзда;
- увімкнення проблискового маячка оранжевого кольору.



9.2. Водій повинен подавати сигнали світловими покажчиками повороту відповідного напрямку:

- перед початком руху і зупинкою;
- перед перестроюванням, поворотом або розворотом.



9.3. У разі відсутності або несправності світлових покажчиків повороту сигнали початку руху від правого краю проїзної частини, зупинки зліва, повороту ліворуч, розвороту або перестроювання на смугу руху ліворуч подаються лівою рукою, витягнутою вбік, або правою рукою, витягнутою вбік і зігнутою у лікті під прямим кутом угору.

Сигнали початку руху від лівого краю проїзної частини, зупинки справа, повороту праворуч, перестроювання на смугу руху праворуч подаються правою рукою, витягнутою вбік, або лівою рукою, витягнутою вбік і зігнутою у лікті під прямим кутом угору.

У разі відсутності або несправності сигналів гальмування такий сигнал подається лівою або правою рукою, піднятою вгору.



9.4. Подавати сигнал покажчиками повороту або рукою належить завчасно до початку маневру (з урахуванням швидкості руху), але не менш як за 50-100 м у населених пунктах і за 150-200 м поза ними, і припинити негайно після його закінчення (подавання сигналу рукою слід закінчити безпосередньо перед початком виконання маневру). Сигнал забороняється подавати, якщо він може бути не зрозумілим для інших учасників руху.

Подавання попереджувального сигналу не дає водієві переваги і не звільняє його від вжиття запобіжних заходів.

