

# Зміст

1. Загальні положення . . . . .	3
2. Обов'язки і права водіїв механічних транспортних засобів. . . . .	36
3. Рух транспортних засобів із спеціальними сигналами. . . . .	54
4. Обов'язки і права пішоходів . . . . .	58
5. Обов'язки і права пасажирів. . . . .	65
6. Вимоги до велосипедистів . . . . .	68
7. Вимоги до осіб, які керують гужовим транспортом, і погоничів тварин. . . . .	72
8. Регулювання дорожнього руху. . . . .	75
9. Попереджувальні сигнали . . . . .	90
10. Початок руху та зміна його напрямку . . . . .	98
11. Розташування транспортних засобів на дорозі . . . . .	105
12. Швидкість руху . . . . .	112
13. Дистанція, інтервал, зустрічний роз'їзд . . . . .	120
14. Обгін . . . . .	122
15. Зупинка і стоянка . . . . .	126
16. Проїзд перехрестя . . . . .	137
17. Переваги маршрутних транспортних засобів . . . . .	146
18. Проїзд пішохідних переходів і зупинок транспортних засобів . . . . .	148
19. Користування зовнішніми світловими приладами . . . . .	151
20. Рух через залізничні переїзди . . . . .	155
21. Перевезення пасажирів. . . . .	160
22. Перевезення вантажу . . . . .	167
23. Буксирування та експлуатація транспортних составів. . . . .	173
24. Навчальна їзда . . . . .	179
25. Рух транспортних засобів у колонах. . . . .	182
26. Рух у житловій та пішохідній зоні у колонах. . . . .	184
27. Рух по автомагістралях і дорогах для автомобілів у колонах. . . . .	186
28. Рух по гірських дорогах і на крутих спусках . . . . .	189
29. Міжнародний рух . . . . .	191
30. Номерні, розпізнавальні знаки, написи і позначення. . . . .	192
31. Технічний стан транспортних засобів та їх обладнання . . . . .	199
32. Окремі питання дорожнього руху, що потребують погодження . . . . .	212
33. Дорожні знаки . . . . .	214
34. Дорожня розмітка . . . . .	288

## ДОДАТКИ

• Штрафи та інші санкції для водіїв та пішоходів (КУпАП) . . . . .	306
• Штрафи та інші санкції для водіїв та пішоходів (Кримінальний кодекс) . . . . .	314
• Автоматична фіксація порушень ПДР . . . . .	315
• Повідомлення про дорожньо-транспортну пригоду (Європротокол) . . . . .	316
• Екстренна допомога у разі ДТП . . . . .	318
• Перелік лікарських засобів, які повинні бути у медичних аптечках першої медичної допомоги для пасажирських транспортних засобів . . . . .	323
• Обов'язкове страхування цивільно-правової відповідальності власників ТЗ (ОСЦПВ) . . . . .	324



# 1 ЗАГАЛЬНІ ПОЛОЖЕННЯ

- 1.1. Ці Правила відповідно до Закону України «Про дорожній рух» встановлюють єдиний порядок дорожнього руху на всій території України. Інші нормативні акти, що стосуються особливостей дорожнього руху (перевезення спеціальних вантажів, експлуатація транспортних засобів окремих видів, рух на закритій території тощо), повинні ґрунтуватися на вимогах цих Правил.**

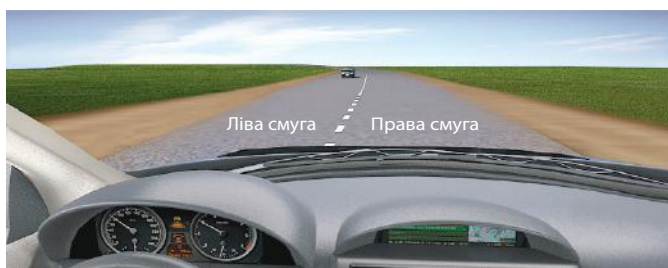
На цей час в Україні діють єдині Правила дорожнього руху, які мають нормативний характер. Вони затверджені Постановою Кабінету Міністрів України від 10 жовтня 2001 року № 1306 і базуються на Законі України «Про дорожній рух».

Аналогічні документи існують у всіх цивілізованих країнах.

Правила дорожнього руху не мають суперечити Конституції України та іншим законодавчим актам України.

- 1.2. В Україні встановлено правосторонній рух транспортних засобів.**

Правосторонній рух встановився стихійно і зараз є для нас найбільш звичним. Головним чинником, який вплинув на вибір сторони руху, стало те, що більшість людей правші. У ті далекі часи, коли кінні екіпажі були основним засобом пересування, візники обирали правий бік дороги, оскільки звідти легше було спрямовувати коней на узбіччя сильнішою правою рукою. Спочатку це була негласна традиція, яка пізніше закріпилася як норма правостороннього руху.



У сучасних механічних транспортних засобах місце водія і кермо, як правило, розташовані так, щоб водій міг краще контролювати рух відносно зустрічного транспортного потоку. Так, в автомобілях, призначених для правостороннього руху, кермо має бути розташоване ліворуч, а у призначених для лівостороннього руху — праворуч.

Пересування транспортних засобів на гусеничному ході дозволено тільки на місцевих дорогах без твердого покриття за мінусової температури атмосферного повітря (ст. 29 Закону України «Про дорожній рух»).

Відповідно до ст. 29 Закону «Про дорожній рух», на території України не допускається участь у дорожньому русі транспортних засобів із правостороннім розташуванням керма, оскільки такі транспортні засоби будуть створювати небезпеку для інших учасників дорожнього руху.

- 1.3. Учасники дорожнього руху зобов'язані знати й неухильно виконувати вимоги цих Правил, а також бути взаємно ввічливими.**

Будь-який учасник дорожнього руху повинен знати і виконувати Правила дорожнього руху. Незнання Правил дорожнього руху не звільняє від відповідальності за їх порушення. Учасники дорожнього руху мають дотримуватися етики поведінки і допомагати іншим учасникам у складних дорожніх умовах руху. Водії повинні заздалегідь займати потрібні смуги руху, щоб не створювати «тягнучок» і не перешкоджати руху громадського транспорту.

- 1.4. Кожний учасник дорожнього руху має право розраховувати на те, що й інші учасники виконують ці Правила.**

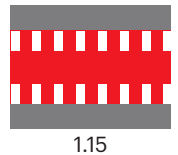
Кожний учасник дорожнього руху повинен дотримуватися Правил дорожнього руху і може розраховувати на дотримання цих Правил будь-якою іншою особою, яка бере участь у русі. Це має бути гарантією передбачуваності розвитку ситуації на дорозі. Будь-яке відхилення від вимог та положень Правил може призвести до порушення встановленого порядку руху дорогами України і створення аварійної ситуації.

- 1.5. Дії або бездіяльність учасників дорожнього руху та інших осіб не повинні створювати небезпеку чи перешкоду для руху, загрожувати життю або здоров'ю громадян, завдавати матеріальних збитків.**

Особа, яка створила такі умови, зобов'язана негайно вжити заходів до забезпечення безпеки дорожнього руху на цій ділянці дороги та вжити всіх можливих заходів до усунення перешкод, а якщо це неможливо, попередити про них інших учасників дорожнього

**велосипедний переїзд** — місце перехрещення велосипедистами проїзної частини в межах перехрестя або поза ними, позначене дорожньою розміткою 1.15;

Велосипедисти, згідно з Правилами дорожнього руху, повинні перетинати проїзну частину через велосипедний переїзд, а якщо його немає — відповідно до вимог Правил дорожнього руху.



1.15

**видимість у напрямку руху** — максимальна відстань, на якій з місця водія можна чітко розпізнати межі елементів дороги та розміщення учасників руху, що дає змогу водієві орієнтуватися під час керування транспортним засобом, зокрема для вибору безпечної швидкості та здійснення безпечного маневру;



Введення цього поняття призначене для формування у водія правильного ставлення до вибору безпечної швидкості руху, що, зокрема, забезпечує можливість зупинки транспортного засобу, не допускаючи його зіткнення з об'єктом, який з'явився в полі зору водія на відстані видимості (наїзду). Правильне визначення відстані видимості в напрямку руху (не лише за ходом руху, а й з бокових напрямків) забезпечує можливість вибору максимально допустимої швидкості руху, яка не суперечить умовам забезпечення безпеки дорожнього руху, але, ясна річ, з урахуванням обмежень, встановлюваних цими ПДР.

**вимушена зупинка** — припинення руху транспортного засобу через його технічну несправність чи небезпеку, яка спричинена вантажем, який перевозиться, станом учасника дорожнього руху, появою перешкоди для руху;



Використовуючи цей термін, слід звернути увагу на те, що в Правилах чітко визначені випадки, які можуть змусити особу, що керує транспортним засобом, зупинитися. При цьому мається на увазі неумисне припинення руху навіть у місцях, де зупинка може бути заборонена Правилами дорожнього руху. У таких випадках на транспортному засобі вмикається аварійна світлова сигналізація, встановлюється знак аварійної зупинки на відстані від транспортного засобу: в населеному пункті — 20 м, за





## 2 ОБОВ'ЯЗКИ І ПРАВА ВОДІЇВ МЕХАНІЧНИХ ТРАНСПОРТНИХ ЗАСОБІВ

### 2.1. Водій механічного транспортного засобу повинен мати при собі:

#### а) посвідчення водія на право керування транспортним засобом відповідної категорії;

Посвідчення водія видається відповідно до Постанови Кабінету Міністрів України від 8 травня 1993 року № 340 «Про затвердження Положення про порядок видачі посвідчень водія та допуску громадян до керування транспортними засобами». Згідно з цим Положенням, відсутність позначки у посвідченні водія про право керування транспортним засобом відповідної категорії забороняє водієві керувати транспортним засобом цієї категорії, тому за таке порушення передбачена відповідальність, як за керування транспортним засобом без посвідчення водія (ст. 126 ч. 1 Кодексу України про адміністративні правопорушення), незалежно від його навичок водіння.



Особи, відповідальні за технічний стан і експлуатацію транспортних засобів, не повинні допускати до керування цими транспортними засобами осіб, що не мають при собі водійського посвідчення, яке дає право керування цим видом транспортних засобів (винятком є тільки керування транспортним засобом особою, яка навчається водіння). Згідно з терміном «водій» інструктор з водіння незважаючи на те, що він сидить на пасажирському сидінні, є водієм. Під час навчання водіння він зобов'язаний мати при собі посвідчення водія відповідної категорії, а особа, яка навчається водіння, повинна мати при собі документ, що посвідчує її вік, знати та виконувати вимоги ПДР (розділ 24 ПДР), а також не мати медичних протипоказань щодо керування транспортним засобом.

#### б) реєстраційний документ на транспортний засіб (для транспортних засобів Збройних Сил, Національної гвардії, Держприкордонслужби, Держспецтрансслужби, Держспецзв'язку, Оперативно-рятувальної служби цивільного захисту, Служби безпеки, Управління державної охорони — технічний талон);



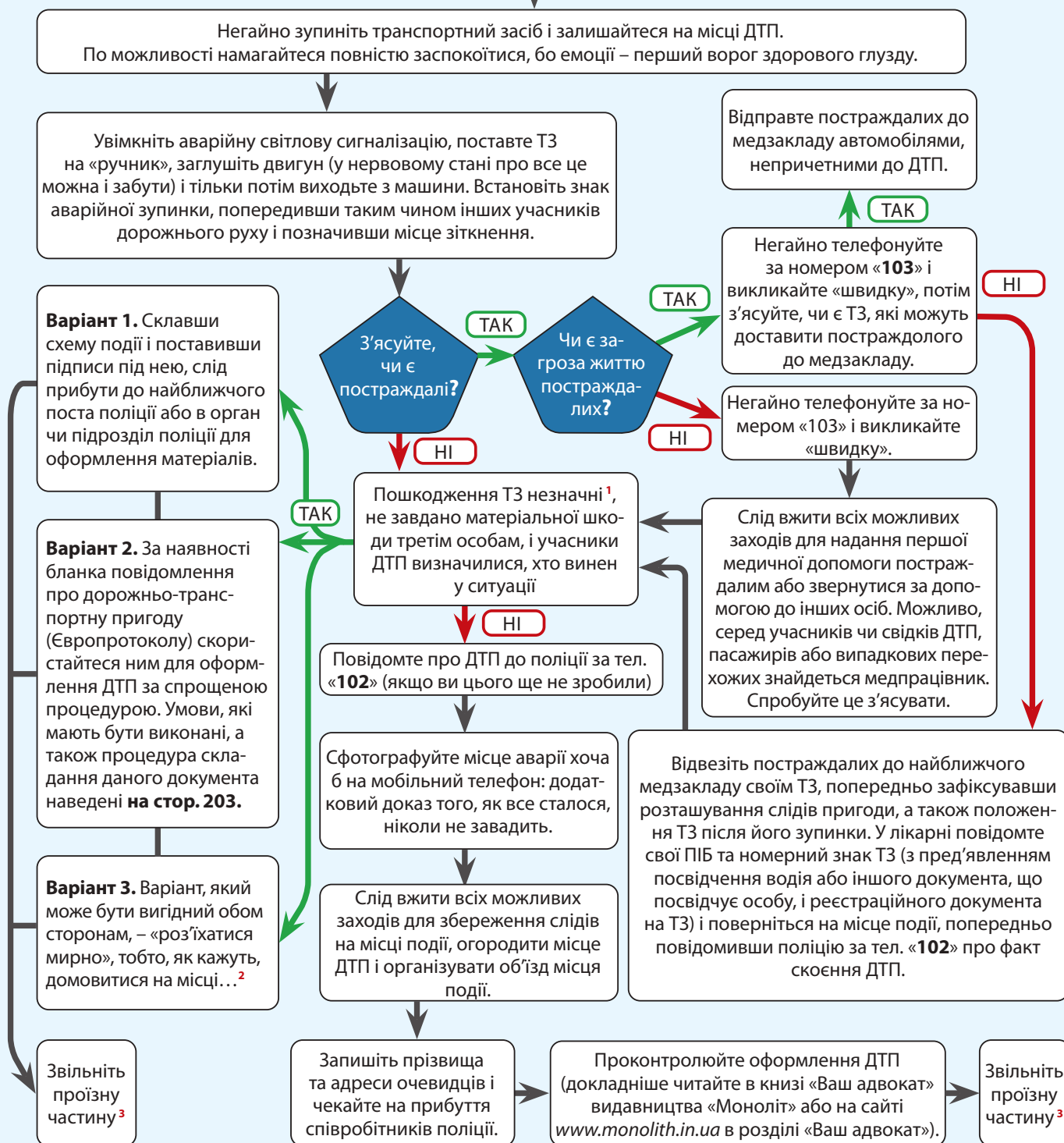
Фізичні або юридичні особи — власники транспортних засобів зобов'язані зареєструвати (перереєструвати) транспортний засіб, що їм належить, протягом 10 діб після придбання або митного оформлення, тимчасового ввезення на територію України або виникнення обставин, які є підставою для внесення змін до реєстраційних документів (зміна кольору транспортного засобу, заміна агрегатів з ідентифікаційними номерами, зміна місця проживання власника тощо), незалежно від технічного стану транспортного засобу. Документ, що підтверджує реєстрацію чи перереєстрацію, видається відповідними органами МВС України разом з номерними знаками. У цьому документі зазначають особу, яка є власником транспортного засобу, її місце проживання, реєстраційний знак транспортного засобу, ідентифікаційний номер, марку, модель, тип, рік випуску, колір та інші технічні характеристики. Цей документ може отримати власник транспортного засобу, звернувшись із письмовою заявою до Сервісного центру МВС України з проханням про видачу реєстраційного талона тому, кому він довіряє керування своїм транспортним засобом.

**Примітки:**  
1. Технічний талон транспортного засобу є бланком розміром 115 x 80 міліметрів, який виготовляється з цупкого світлого паперу з кольоровою сіткою та після заповнення ламінується.  
2. Серія та номер технічного талона наносяться способом тиснення або друкування.

#### в) у разі встановлення на транспортних засобах пробліскових маячків та (або) спеціальних звукових сигнальних пристроїв — дозвіл, виданий уповноваженим органом МВС, а у разі встановлення пробліскового маячка оранжевого кольору на великогабаритних та великовагових



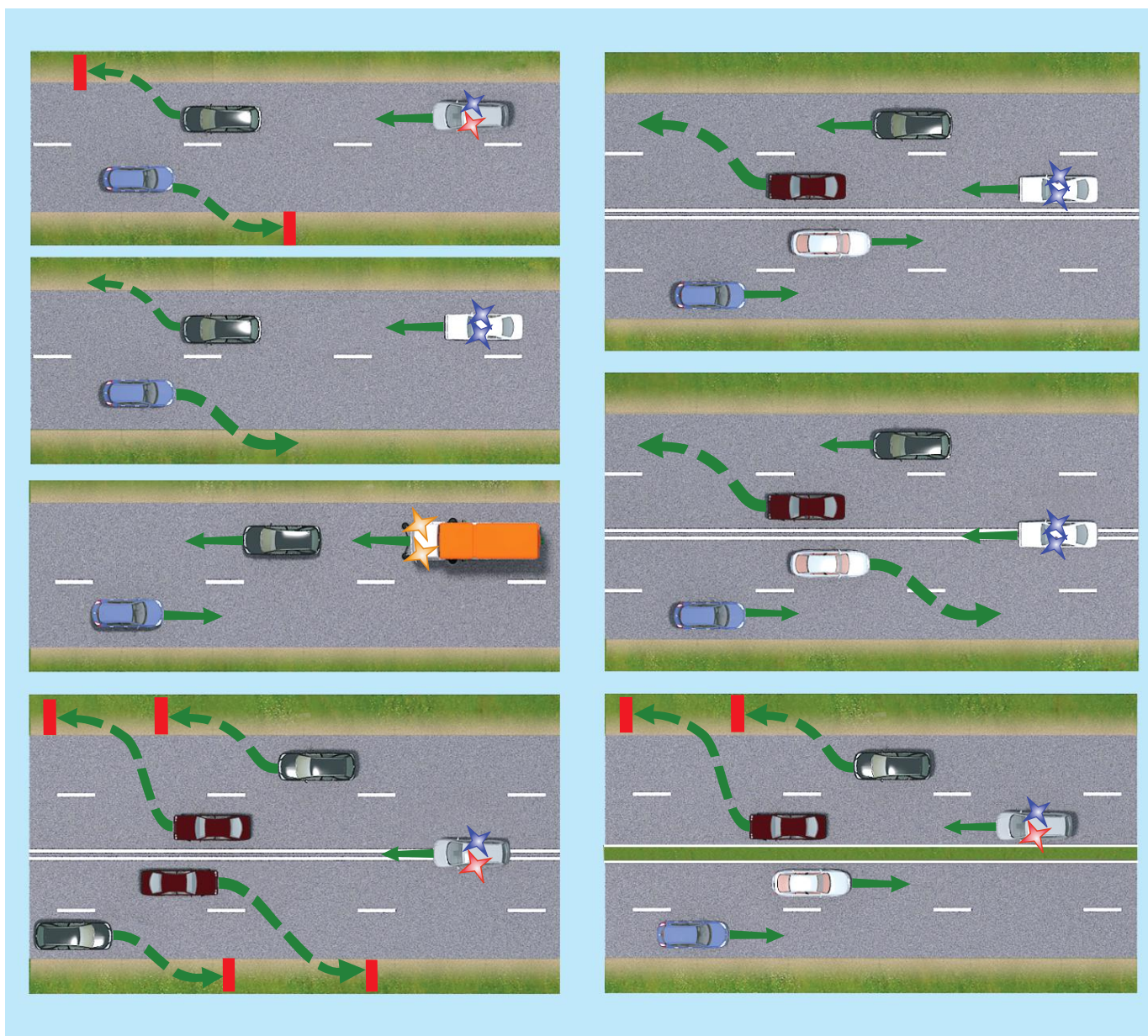
## Дії водія у разі ДТП



<sup>1</sup> Незначними вважаються пошкодження, на усунення яких буде витрачено не більше 80 тис. грн (з 10.07.2022, відповідно до Постанови Правління Національного банку України від 30.05.2022 № 108).

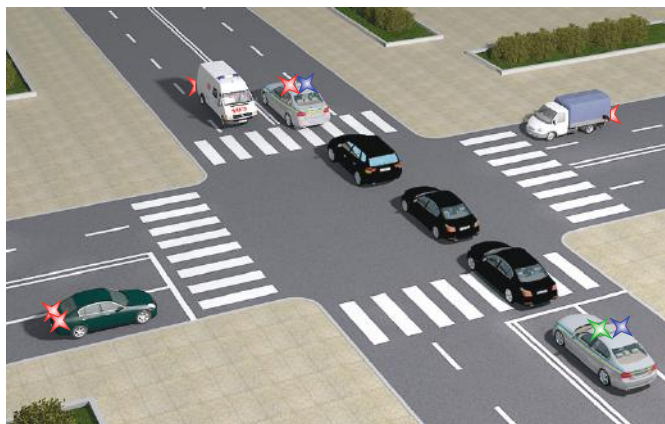
<sup>2</sup> У такій ситуації є неzapеречні плюси для обох учасників ДТП: винуватцю не доведеться спілкуватися зі співробітниками поліції та з'являтися до суду на розгляд справи, що дозволить заощадити і час, і нерви; потерпілому ж не треба буде звертатися до страхової компанії або суду, збирати необхідні докази і чекати, коли ж йому виплатять компенсацію. Однак у випадках вирішення ситуації на місці «своїми силами» є певні нюанси: нерідко бувають випадки, коли один з учасників пізніше заявляє у поліцію про те, що винуватець зник з місця ДТП, а про переговори і досягнуті домовленості, звичайно ж, замовчував. Або, навпаки, винуватець відмовлявся від своїх зобов'язань щодо виплати компенсацій. Отже, пильнуйте! За наявності хоча б найменших сумнівів наполягайте на оформленні ДТП, як того вимагають нормативно-правові акти, – в цьому випадку ви завжди зможете розраховувати на юридичну допомогу.

<sup>3</sup> Якщо пошкодження автомобіля серйозні, вам знадобиться евакуатор, тому бажано мати при собі номери телефонів служб евакуації, інспектор поліції також може надати таку інформацію.



**3.3.** Якщо під час супроводження колони транспортних засобів на транспортному засобі, що рухається попереду колони, увімкнено пробліскові маячки синього і червоного або лише червоного кольору, колону повинен замикати транспортний засіб з увімкненим зеленим або синім і зеленим проблісковими маячками, після проїзду якого скасовуються обмеження на рух інших транспортних засобів.

Для виділення колони транспортних засобів, яка супроводжується транспортними засобами із синіми або червоними маячками, із загального потоку на всіх автомобілях колони вмикається ближнє світло фар. Супроводжувану колону обов'язково має замикати транспортний засіб із зеленим маячком або синім і зеленим маячками.





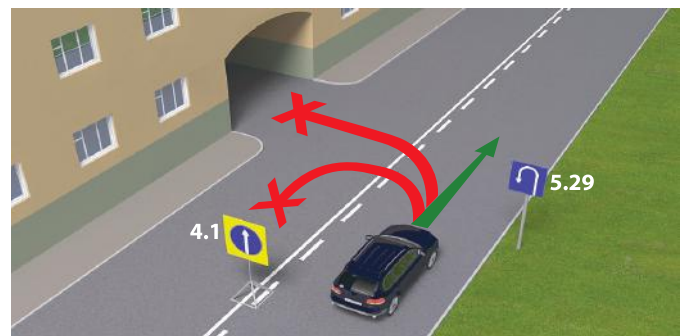
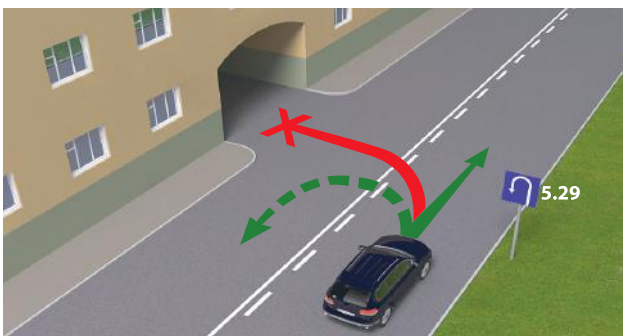
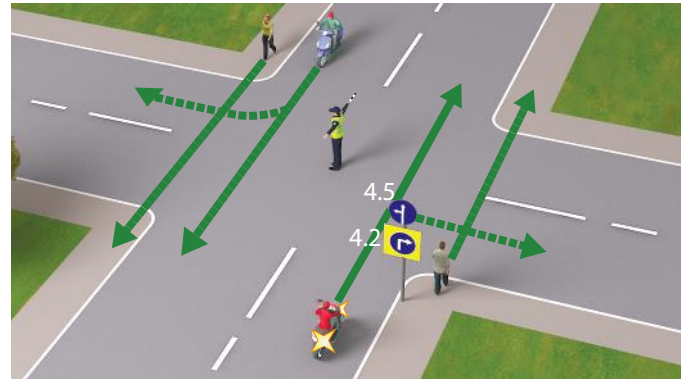
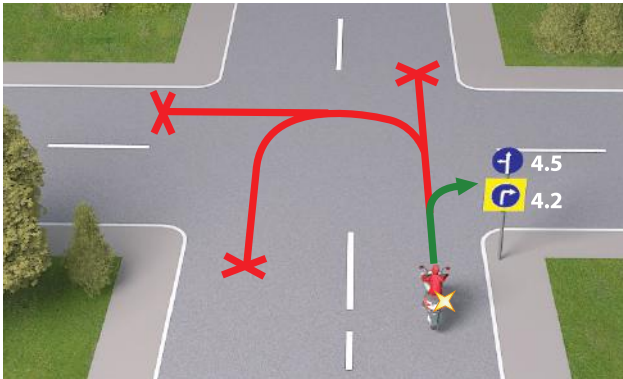
# 1 ЗАГАЛЬНІ ПОЛОЖЕННЯ

## 8.1. Регулювання дорожнього руху здійснюється за допомогою дорожніх знаків, дорожньої розмітки, дорожнього обладнання, світлофорів, а також регулювальниками.

Організація і регулювання дорожнього руху — це комплекс заходів, спрямованих на забезпечення безпеки всіх учасників дорожнього руху, тому цим пунктом Правил дорожнього руху визначений перелік засобів та осіб, які можуть здійснювати регулювання дорожнього руху.

## 8.2. Дорожні знаки мають перевагу перед дорожньою розміткою і можуть бути постійними, тимчасовими та із змінною інформацією.

Тимчасові дорожні знаки розміщуються на переносних пристроях, дорожньому обладнанні або закріплюються на щиті з фоном жовтого кольору і мають перевагу перед постійними дорожніми знаками.



Додаткових вказівок на пріоритет тимчасових дорожніх знаків у розділі 33 ПДР немає, тому вони спеціально обумовлюються цим пунктом. Застосування цих дорожніх знаків зумовлене причинами тимчасового характеру — ремонтні роботи на дорозі, сезонні особливості руху тощо. Вони можуть бути встановлені на переносних опорах жовтого кольору та мають жовтий фон. Якщо інші дорожні знаки, не віднесені до тимчасових (однозначно тимчасовими є знаки 1.10, 1.12, 1.14, 1.15, 1.37 і 1.38), встановлюють не постійно, вони повинні мати жовті опори або стійки, жовтий фон замість білого або кріпитися на жовтих щитах (якщо фон самого знака не білий або має інший колір, наприклад, синій). Після усунення причин, які вимагали їх встановлення, тимчасові знаки мають бути негайно демонтовані.

Варто звернути увагу на запровадження в організацію дорожнього руху знаків зі змінною інформацією. Вони можуть бути виконані як у формі дорожніх знаків, так і інформаційних табло.

Дорожні знаки зі змінною інформацією — це зазвичай електронні табло з інформацією, що періодично змінюється, про умови та порядок дорожнього руху.

### 8.2.1. Дорожні знаки застосовуються відповідно до цих Правил і повинні відповідати вимогам національного стандарту.

Дорожні знаки повинні розміщуватися таким чином, щоб їх було добре видно учасникам дорожнього руху як у світлу, так і в темну пору доби. При цьому дорожні знаки не повинні бути закриті повністю або частково від учасників дорожнього руху будь-якими перешкодами.

Дорожні знаки повинні бути видимими на відстані не менш як 100 м за напрямком руху та розміщеними не вище 6 м над рівнем проїзної частини.



## 9 ПОПЕРЕДЖУВАЛЬНІ СИГНАЛИ

### 9.1. Попереджувальними сигналами є:

#### а) сигнали, що подаються світловими покажчиками повороту або рукою;



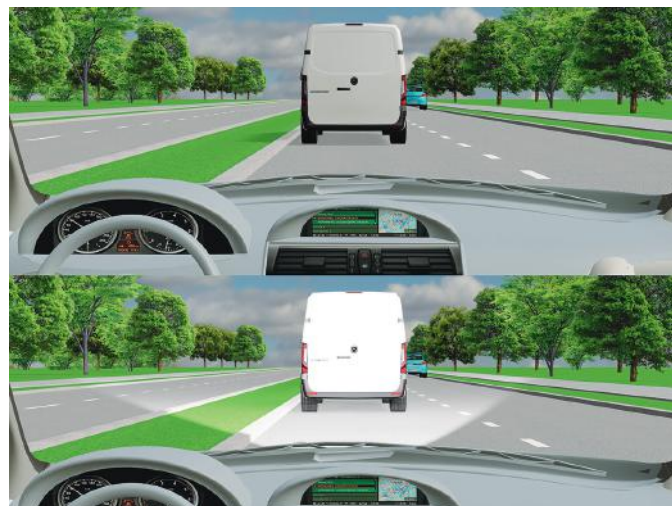
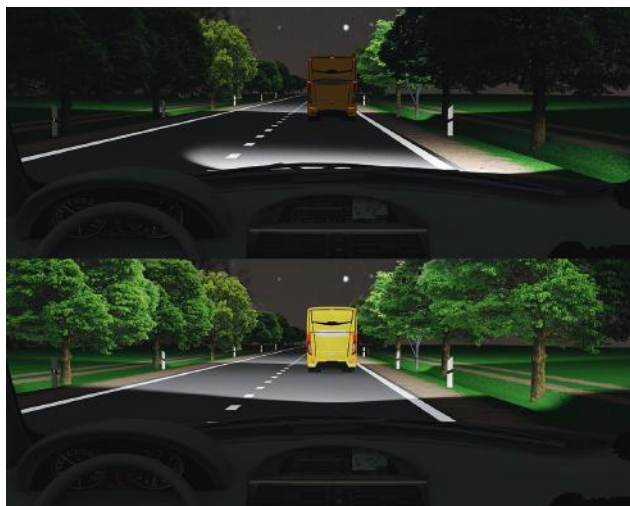
Попереджувальний сигнал, що подається світловими покажчиками повороту або рукою, застосовується для своєчасного інформування учасників дорожнього руху про намір виконати маневр.

#### б) звукові сигнали;

Попереджувальний сигнал, що подається звуковим сигналом, застосовується для привернення уваги учасників дорожнього руху до транспортних засобів та попередження в небезпечних ситуаціях.



#### в) перемикання світла фар;



Попереджувальний сигнал, що подається перемиканням світла фар, застосовується для привернення уваги учасників дорожнього руху до транспортних засобів та попередження в небезпечних ситуаціях.

#### г) увімкнення ближнього світла фар у світлий пору доби;

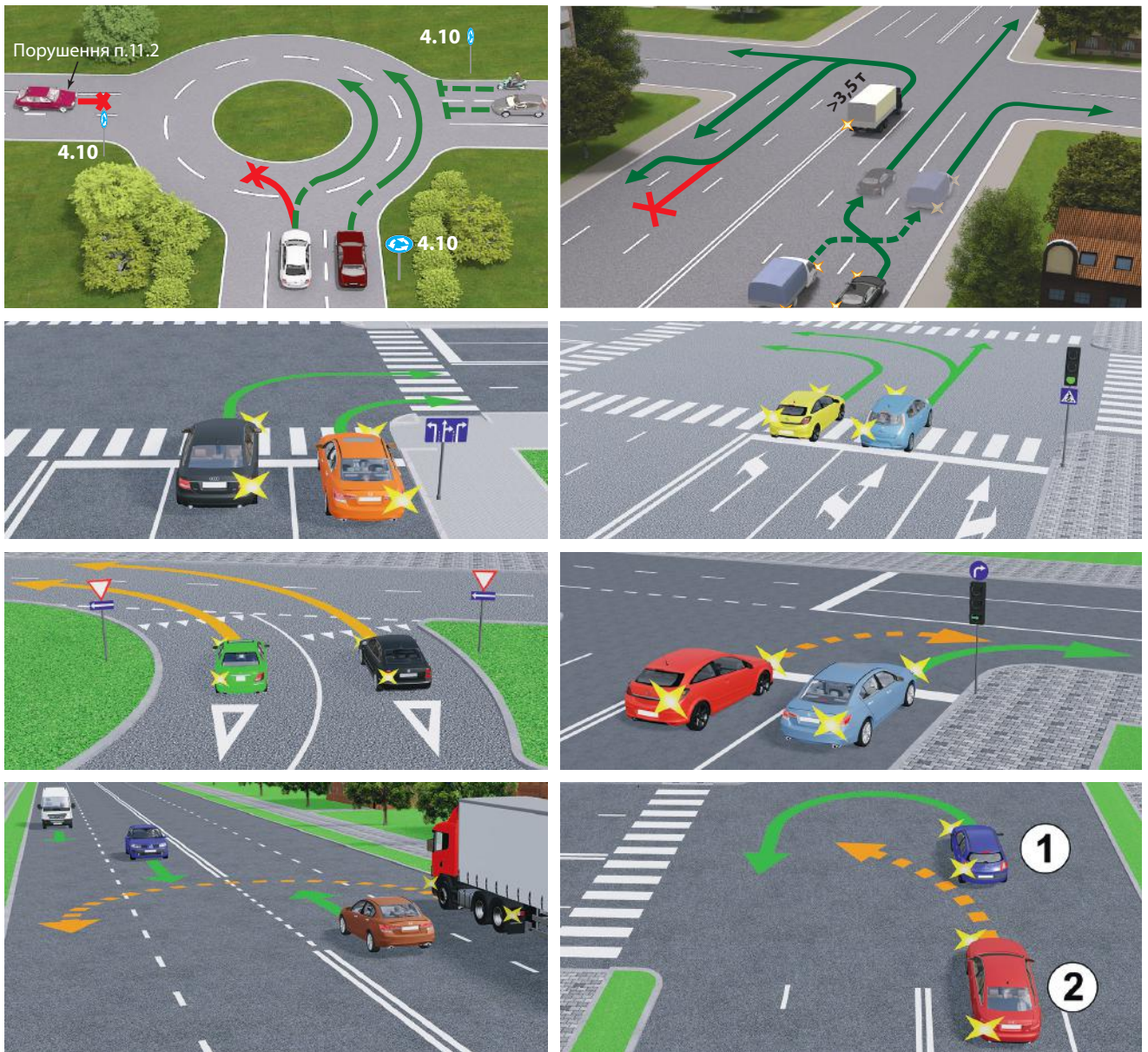
Попереджувальний сигнал, що подається увімкненням ближнього світла фар у світлий час доби, застосовується для привернення уваги учасників дорожнього руху до транспортних засобів та попередження в небезпечних ситуаціях або виділення транспортного засобу в потоці.





частині, призначеній для руху в цьому напрямку, крім випадків, коли здійснюється поворот у разі в'їзду на перехрестя, де організовано круговий рух, напрямок руху визначено дорожніми знаками чи дорожньою розміткою або рух можливий лише в одному напрямку, установленому конфігурацією проїзної частини, дорожніми знаками чи розміткою.

Водій, що виконує поворот ліворуч або розворот поза перехрестям з відповідного крайнього положення на проїзній частині даного напрямку, повинен дати дорогу зустрічним транспортним засобам, а при виконанні цих маневрів не з крайнього лівого положення на проїзній частині — і попутним транспортним засобам. Водій, що виконує поворот ліворуч, повинен дати дорогу попутним транспортним засобам, які рухаються попереду нього і виконують розворот. За наявності трамвайної колії посередині проїзної частини водій нерейкового транспортного засобу, що виконує поворот ліворуч або розворот поза перехрестям, повинен дати дорогу трамваю.



Вимога до водіїв транспортних засобів здійснювати поворот або розворот із крайнього положення поширюється як на перехрестя, так і на ділянку дороги поза ним. ПДР не регламентують, на якій відстані від повороту (розвороту) належить зайняти відповідне крайнє положення на проїзній частині, проте, згідно з вимогами





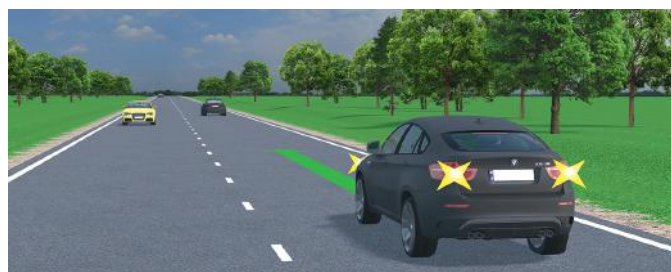
## 12 ШВИДКІСТЬ РУХУ

**12.1. Під час вибору в установлених межах безпечної швидкості руху водій повинен ураховувати дорожню обстановку, а також особливості вантажу, що перевозиться, і стан транспортного засобу, щоб мати змогу постійно контролювати його рух та безпечно керувати ним.**

Вибір водієм безпечної швидкості руху транспортного засобу є основою створення безпечних умов руху цього транспортного засобу. Під час вибору безпечної швидкості руху на водія покладається відповідальність, яка зобов'язує його контролювати дорожню обстановку, особливості перевезення вантажів і пасажирів, а також справність транспортного засобу. Слід пам'ятати, що існує кілька видів обмеження швидкісного режиму руху транспортних засобів: встановлені максимальні швидкості руху та додаткові обмеження у швидкості під час руху.

Так, перший вид встановлює максимально допустимі швидкості руху на певних ділянках доріг або на територіях (населений пункт, дорога для автомобілів, автомагістраль тощо), а також для окремих категорій транспортних засобів (наведених у пунктах 12.4–12.7 даних Правил), рух з більшою швидкістю, ніж та, що встановлена, може спровокувати виникнення ДТП. Такий рух контролюється співробітниками поліції, які в разі, якщо водій перевищив встановлену швидкість руху менш ніж на 20 км/год, можуть провести з ним бесіду про можливі наслідки, пов'язані з таким перевищенням, або у випадках, якщо водій перевищив швидкість більше ніж на 20 км/год (див. ст. 122 ч. 1 КУпАП), а також більше ніж на 50 км/год (див. ст. 122 ч. 3 КУпАП), можуть скласти протокол про адміністративне правопорушення.

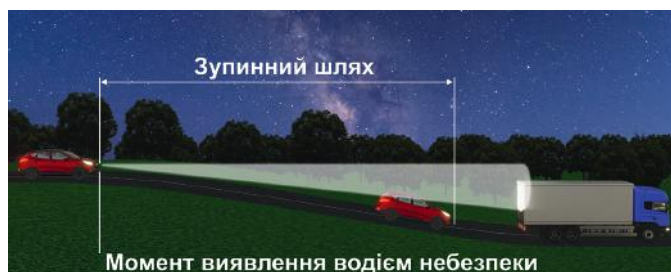
Другий вид обмеження пов'язаний з небезпекою руху на окремих ділянках проїзної частини і найчастіше позначається спеціальними дорожніми знаками: 3.29 «Обмеження максимальної швидкості» і 3.31 «Зона обмеження максимальної швидкості». Перевищувати швидкості, зазначені на знаках, категорично заборонено Правилами дорожнього руху, тому тим самим Кодексом про адміністративні правопорушення (ст. 122 ч. 1) передбачені штрафні санкції за порушення вимог дорожніх знаків і дорожньої розмітки.



**12.2. У темну пору доби та в умовах недостатньої видимості швидкість руху повинна бути такою, щоб водій мав змогу зупинити транспортний засіб у межах видимості дороги.**

У темний час доби та в умовах недостатньої видимості водії та інші учасники дорожнього руху, перебуваючи на проїзній частині, можуть потрапити в ДТП, тому для них передбачено низку заходів, яких вони зобов'язані дотримуватись, щоб уникнути ймовірності його виникнення.

Так, водії зобов'язані, рухаючись якомога ближче до правого краю проїзної частини, підтримувати таку швидкість руху, за якої вони здатні зупинити свій транспортний засіб без зіткнення з перешкодою, що раптово виникла перед транспортним засобом.

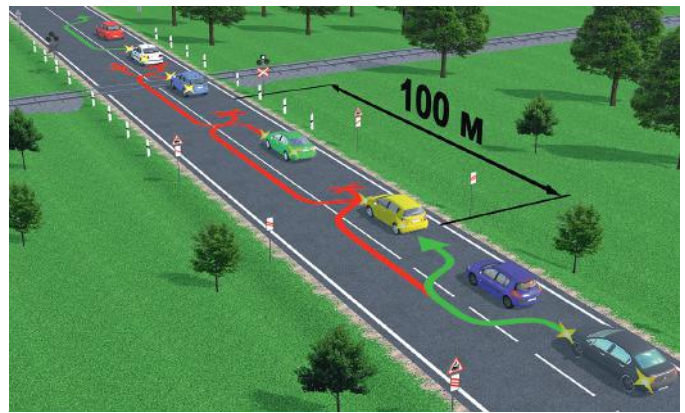
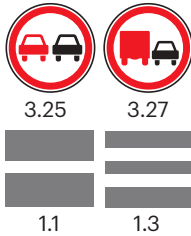


**12.3. У разі виникнення небезпеки для руху або перешкоди, яку водій об'єктивно спроможний виявити, він повинен негайно вжити заходів для зменшення швидкості аж до зупинки транспортного засобу або безпечного для інших учасників руху об'їзду перешкоди.**

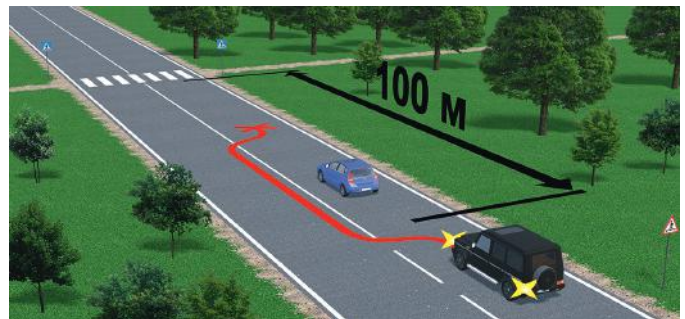
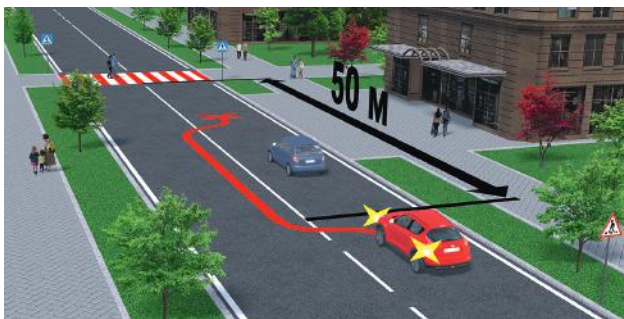
**б) на залізничних переїздах і ближче ніж за 100 м перед ними;**

З метою гарантування безпеки дорожнього руху на залізничних переїздах і ближче ніж за 100 м перед ними Правилами дорожнього руху забороняється здійснювати маневр обгону.

Поза переїздом обгін здійснювати не забороняється, якщо це дозволяє дорожня обстановка, відсутні знаки, що забороняють обгін (3.25, 3.27), і дорожня розмітка (1.1, 1.3).

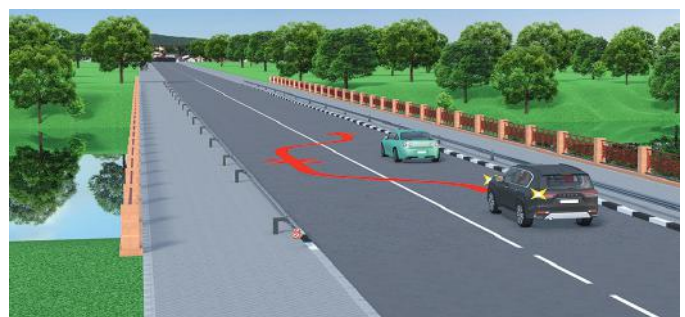
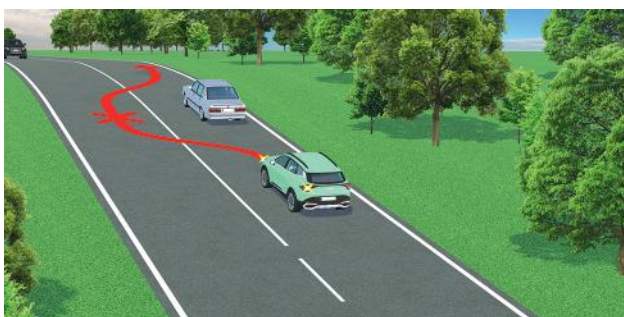


**в) ближче ніж за 50 м перед пішохідним переходом у населеному пункті і 100 м — поза населеним пунктом;**

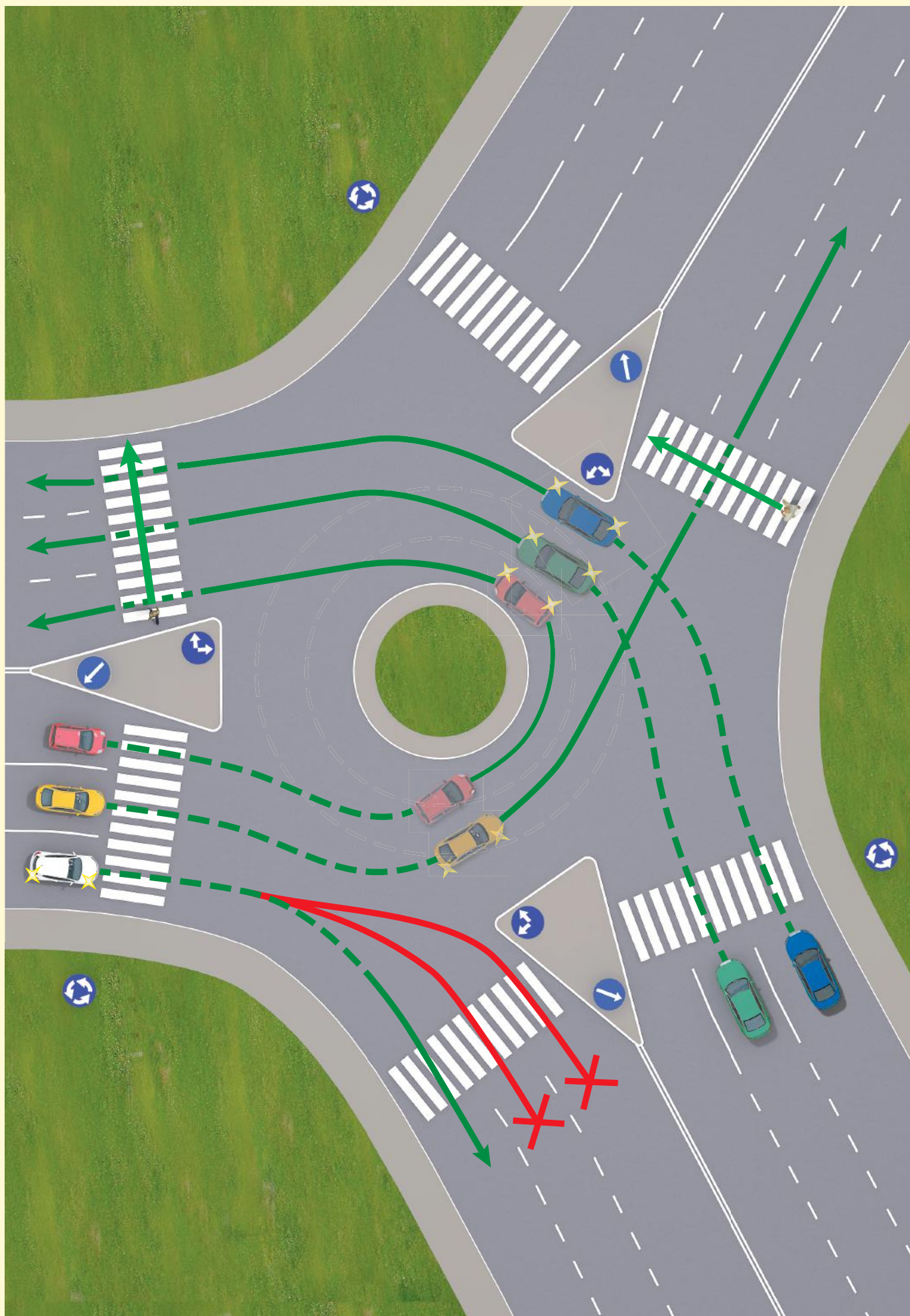


Пішоходу дуже складно оцінити дорожню ситуацію, тим паче якщо транспортні засоби рухаються кількома рядами або обганяють один одного. З огляду на те, що пішоходи мають переважне право на перехід проїзної частини по нерегульованому пішохідному переходу, для їхньої безпеки та з метою забезпечення бічної видимості в зоні пішохідного переходу (можливості бачити пішоходів, які підходять до переходу), заборонено обгін на відстані ближче ніж за 50 м від пішохідного переходу в населеному пункті та 100 метрів — за його межами.

**г) у кінці підйому, на мостах, естакадах, шляхопроводах, крутих поворотах та інших ділянках доріг з обмеженою оглядовістю чи в умовах недостатньої видимості;**



Виїзд на смугу зустрічного руху є найнебезпечнішим маневром у будь-якому випадку, а тим паче наприкінці підйому, на крутих поворотах (обмежена оглядовість), мостах, естакадах, шляхопроводах



### Рух за спеціальними правилами

**Габаритні розміри**

**Фактична маса**

**Небезпечний вантаж**

**Навантаження на вісь**

11 т (11,5)\*\*т    16 т    22 т    11 т\*\*\*\*    18 т\*\*\*\*    24 т\*\*\*\*

**Навантаження на вісь**

11 т    16 т    22 т    11 т\*\*\*\*    18 т\*\*\*\*    24 т\*\*\*\*

**Небезпечний вантаж**

33  
1203

\* - для контейнеровозів на встановлених маршрутах;  
\*\* - для маршрутних транспортних засобів;  
\*\*\* - для сільськогосподарської техніки, яка рухається за межами населених пунктів, дорогами сіл, селищ;  
\*\*\*\* - для контейнеровозів.

Рух здійснюється відповідно до Правил проїзду великогабаритних та великовагових транспортних засобів

Кількість осей	Навантаження на вісь	Відстань між осями
На одинарну вісь	Більше 11,5 т* (7 т**)	
На здвоєні осі	Більше 11,5 т* (7 т**)	менше 1 м
	Більше 16 т* (10 т**)	1 - 1,3 м
	Більше 18 т* (10 т**)	1,3 - 1,8 м***
	Більше 19 т* (11,5**)	1,3 - 1,8 м****
	Більше 23 т* (11,5 т*)	1,3 - 1,8 м*****
На строєні осі	Більше 21 т* (13 т**)	1,3 м або менше
	Більше 24 т* (14 т*)	понад 1,3 до 1,4 м

\* - на дорогах державного значення;  
\*\* - на дорогах місцевого значення;  
\*\*\* - при неспарених колесах;  
\*\*\*\* - при спарених колесах, за умови, що навантаження на кожен вісь не перевищує 9,5 т;  
\*\*\*\*\* - для чотиривісних автомобілів, ведучі осі яких оснащені спареними колесами, за умови, що навантаження на кожен ведучу вісь не перевищує 11,5 т;  
\*\*\*\*\* - для причепів та напівпричепів.

### Рух здійснюється відповідно до Правил проїзду великогабаритних та великовагових транспортних засобів

**Зовнішній габарит**

\* - для сільськогосподарської техніки, яка рухається за межами населених пунктів, дорогами сіл, селищ, міст районного значення, без винесення габариту на смугу зустрічного руху;  
\*\* - для транспортних засобів спеціалізованого призначення (контейнеровозів), що здійснюють перевезення одного або більше контейнерів, на маршрутах, встановлених Агентством відновлення, Укртрансбезпекою, Національною поліцією.

### Рух здійснюється відповідно до Правил проїзду великогабаритних та великовагових транспортних засобів

**Фактична маса**

**Вантажні автомобілі**

**Комбіновані транспортні засоби та автопоїзди**

\* - на дорогах державного значення;  
\*\* - на дорогах місцевого значення;  
\*\*\* - для тривісних автомобілів, якщо ведуча вісь обладнана здвоєними колесами та максимальне навантаження на кожен вісь не перевищує 9,5 тони

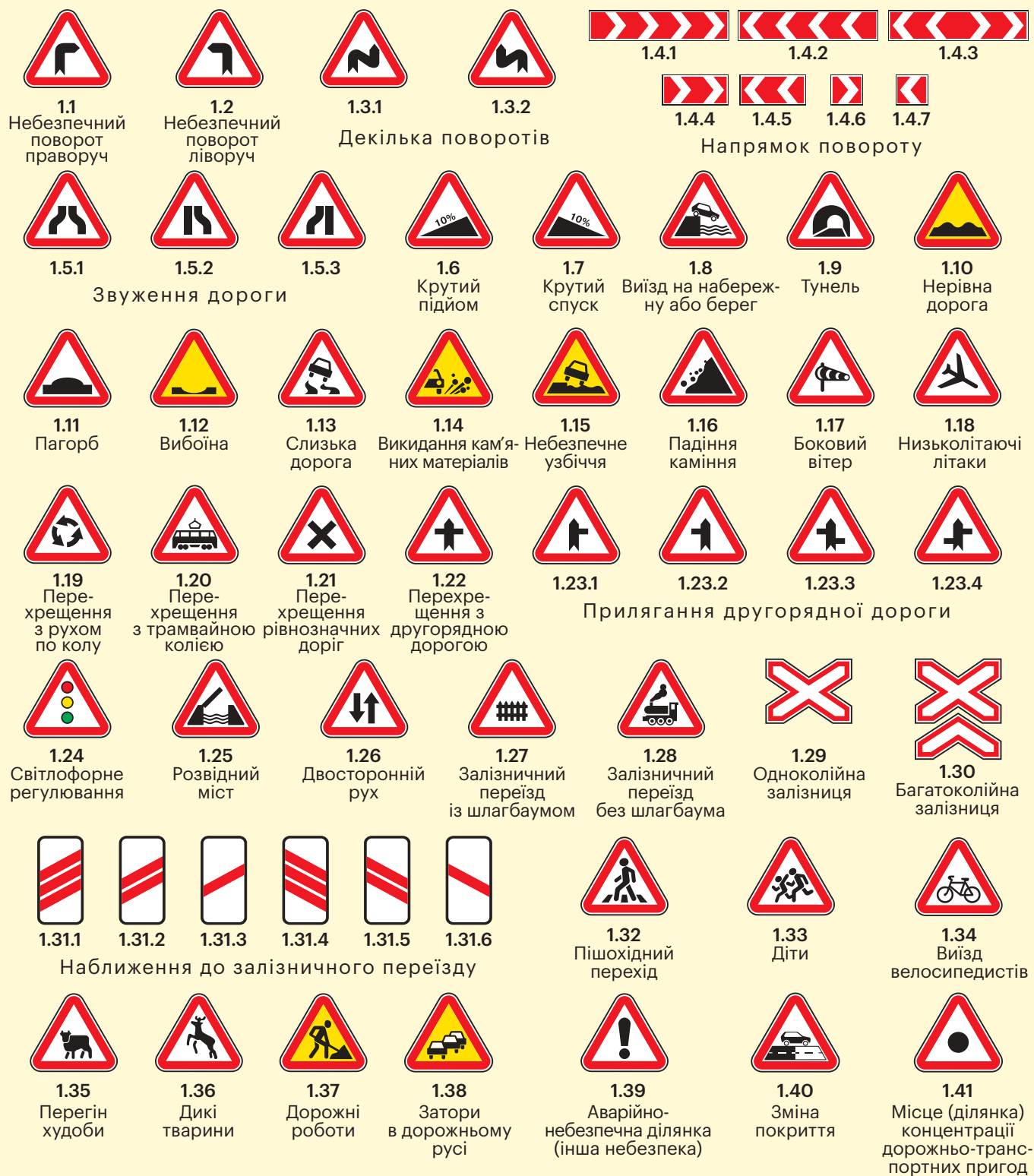
Рух транспортних засобів та їх составів у разі, коли хоча б один з їх габаритних та/або вагових параметрів перевищує нормативи, визначені цим пунктом, здійснюється відповідно до Правил проїзду великогабаритних та великовагових транспортних засобів автомобільними дорогами, вулицями та залізничними переїздами, затверджених постановою Кабінету Міністрів України від 18 січня 2001 р. № 30 «Про проїзд великогабаритних та великовагових транспортних засобів автомобільними дорогами, вулицями та залізничними переїздами» (Офіційний вісник України, 2001 р., № 3, ст. 75).

Купити книгу на сайті kniga.biz.ua >>>

# 33. ДОРОЖНІ ЗНАКИ

(Додаток 1 до Правил дорожнього руху)

## 1. ПОПЕРЕДЖУВАЛЬНІ ЗНАКИ

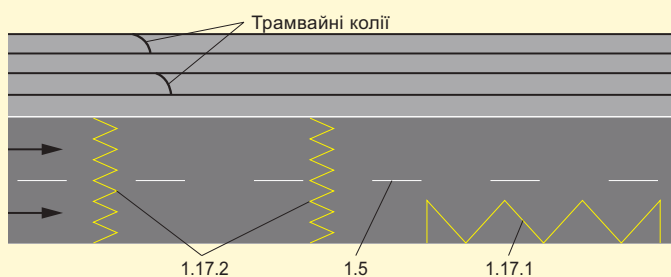
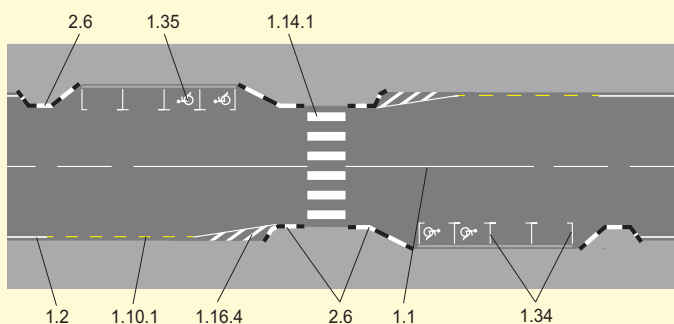
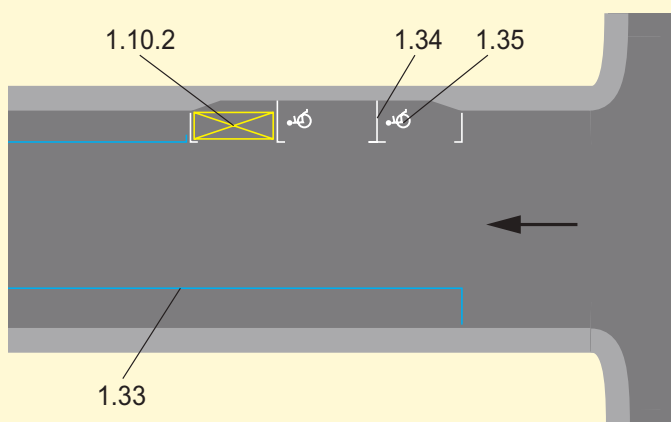
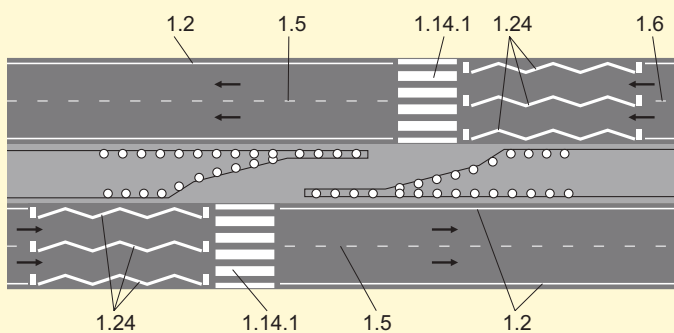
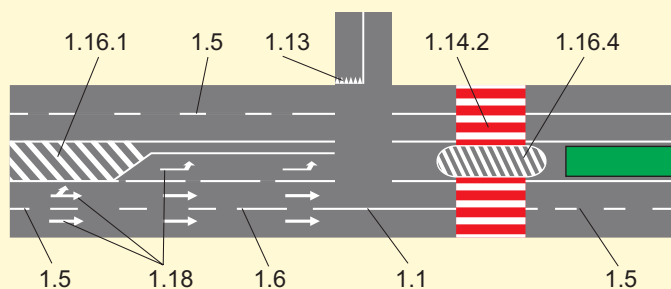
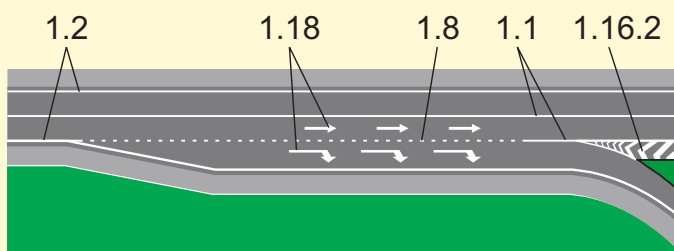
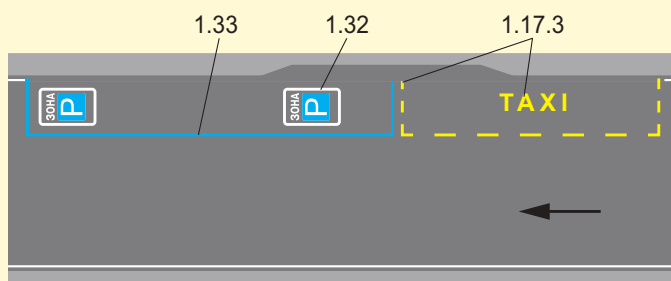
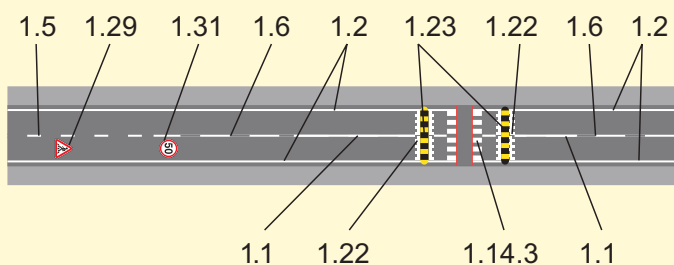
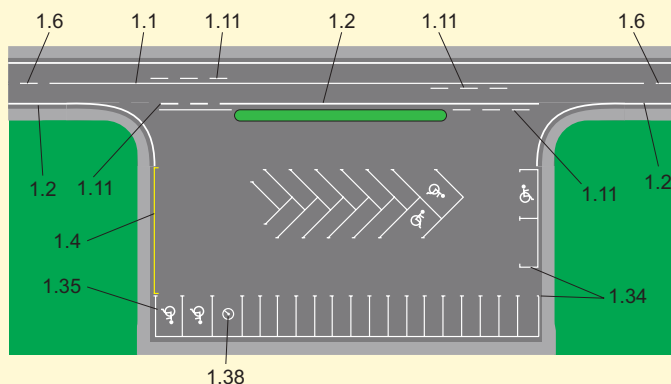
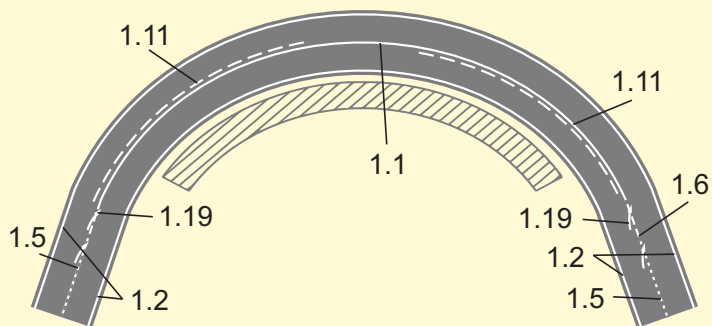


## 2. ЗНАКИ ПРІОРИТЕТУ



# 34. ДОРОЖНЯ РОЗМІТКА (Додаток 2 до Правил дорожнього руху)

## ГОРИЗОНТАЛЬНА РОЗМІТКА



Купити книгу на сайті [kniga.biz.ua](http://kniga.biz.ua) >>>