

Atlas Obscura



САМЫЕ
НЕОБЫКНОВЕННЫЕ
МЕСТА ПЛАНЕТЫ

Джошуа Флен • Лилан Тунас • Элла Мортон

Купить книгу на сайте kniga.biz.ua >>>

СОДЕРЖАНИЕ

ОТ АВТОРОВ

ix

ЕВРОПА

Великобритания и Ирландия 2
АНГЛИЯ / ИРЛАНДИЯ / СЕВЕРНАЯ ИРЛАНДИЯ /
ШОТЛАНДИЯ

Западная Европа 22
АВСТРИЯ / БЕЛЬГИЯ / ГЕРМАНИЯ / ГРЕЦИЯ /
КИПР / ИТАЛИЯ / НИДЕРЛАНДЫ /
ПОРТУГАЛИЯ / ИСПАНИЯ / ШВЕЙЦАРИЯ

Восточная Европа 74
БОЛГАРИЯ / ХОРВАТИЯ / ЧЕХИЯ / ЭСТОНИЯ /
ВЕНГРИЯ / ЛАТВИЯ / ЛИТВА / МАКЕДОНИЯ /
ПОЛЬША / СЕРБИЯ / СЛОВАКИЯ / РУМЫНИЯ /
РОССИЯ / УКРАИНА

Скандинавия 99
ДАНИЯ / ФИНЛЯНДИЯ / ИСЛАНДИЯ /
НОРВЕГИЯ / ШВЕЦИЯ

АЗИЯ

Ближний Восток 114
ИРАН / ИРАК / ПАЛЕСТИНА / ЛИВАН / ОМАН /
КАТАР / СИРИЯ / ОБЪЕДИНЕННЫЕ АРАБСКИЕ
ЭМИРАТЫ / ЙЕМЕН

Южная и Центральная Азия 125
АФГАНИСТАН / БАНГЛАДЕШ / ИНДИЯ /
КАЗАХСТАН / КИРГИЗИЯ / НЕПАЛ /
ПАКИСТАН / ШРИ-ЛАНКА / ТУРЦИЯ /
ТУРКМЕНИСТАН

Восточная Азия 145
КИТАЙ / ГОНКОНГ / ТАЙВАНЬ /
СЕВЕРНАЯ КОРЕЯ / ЮЖНАЯ КОРЕЯ

Юго-Восточная Азия 168
БРУНЕЙ / КАМБОДЖА / ИНДОНЕЗИЯ / ЛАОС /
МАЛАЙЗИЯ / МЬЯНМА / ФИЛИППИНЫ /
СИНГАПУР / ТАИЛАНД / ВЬЕТНАМ

АФРИКА

Северная Африка 186
ЕГИПЕТ / МАВРИТАНИЯ / МАРОККО /
СУДАН / ТУНИС

Западная Африка 196
БЕНИН / БУРКИНА-ФАСО / КАМЕРУН / ГАБОН /
ГАНА / МАЛИ / НИГЕР / НИГЕРИЯ / СЕНЕГАЛ /
СЬЕРРА-ЛЕОНЕ / ТОГО

Центральная Африка 206
ЦЕНТРАЛЬНО-АФРИКАНСКАЯ РЕСПУБЛИКА /
ЧАД / ДЕМОКРАТИЧЕСКАЯ РЕСПУБЛИКА
КОНГО / РЕСПУБЛИКА КОНГО

Восточная Африка 208
ЭФИОПИЯ / КЕНИЯ / ЮЖНЫЙ СУДАН /
ТАНЗАНИЯ

Южная Африка 213
АНГОЛА / МАЛАВИ / НАМИБИЯ / ЮЖНО-
АФРИКАНСКАЯ РЕСПУБЛИКА / СВАЗИЛЕНД /
ЗАМБИЯ / ЗИМБАБВЕ

Острова Индийского и Южной части
Атлантического океанов 220
МАДАГАСКАР / СЕЙШЕЛЫ / ОСТРОВА СВЯТОЙ
ЕЛЕНЫ, ВОЗНЕСЕНИЯ И ТРИСТАН-ДА-КУНЬЯ

ОКЕАНИЯ

Австралия 226

Новая Зеландия 240

Островные государства
Тихого океана 245

ФИДЖИ / МАРШАЛЛОВЫ ОСТРОВА /
ФЕДЕРАТИВНЫЕ ШТАТЫ МИКРОНЕЗИИ / НАУРУ /
ПАЛАУ / ПАПУА — НОВАЯ ГВИНЕЯ / САМОА /
СОЛОМОНОВЫ ОСТРОВА / ВАНУАТУ

КАНАДА

Западная Канада 256

АЛЬБЕРТА / БРИТАНСКАЯ КОЛУМБИЯ /
МАНИТОБА / СЕВЕРО-ЗАПАДНЫЕ ТЕРРИТОРИИ /
НУНАВУТ / САСКАЧЕВАН / ЮКОН

Восточная Канада 267

НЬЮФАУНДЛЕНД И ЛАБРАДОР / НОВАЯ
ШОТЛАНДИЯ / ОНТАРИО / ОСТРОВ ПРИНЦА
ЭДУАРДА / КВЕБЕК

США

Западное побережье 276

КАЛИФОРНИЯ / ОРЕГОН / ВАШИНГТОН

Четыре угла (юго-западные
штаты США) и Юго-Запад 296

АРИЗОНА / КОЛОРАДО / НЕВАДА /
НЬЮ-МЕКСИКО / ТЕХАС / ЮТА

Великие равнины 311

АЙДАХО / КАНЗАС / МОНТАНА / НЕБРАСКА /
СЕВЕРНАЯ ДАКОТА / ОКЛАХОМА / ЮЖНАЯ
ДАКОТА / ВАЙОМИНГ

Средний Запад 319

ИЛЛИНОЙС / ИНДИАНА / АЙОВА /
МИЧИГАН / МИННЕСОТА / МИССУРИ /
ОГАЙО / ВИСКОНСИН

Юго-Восток 338

АЛАБАМА / АРКАНЗАС / ФЛОРИДА /
ДЖОРДЖИЯ / КЕНТУККИ / ЛУИЗИАНА /
МИССИСИПИ / СЕВЕРНАЯ КАРОЛИНА /
ЮЖНАЯ КАРОЛИНА / ТЕННЕССИ / ВИРГИНИЯ

Средне-Атлантические штаты 353

ДЕЛАВЭР / МЭРИЛЕНД / НЬЮ-ДЖЕРСИ /
НЬЮ-ЙОРК / ПЕНСИЛЬВАНИЯ / ВАШИНГТОН,
ОКРУГ КОЛУМБИЯ / ЗАПАДНАЯ ВИРГИНИЯ

Новая Англия 366

КОННЕКТИКУТ / МЭН / МАССАЧУСЕТС /
НЬЮ-ГЭМПШИР / РОД-АЙЛЕНД / ВЕРМОНТ

Аляска и Гавайи 376

ЛАТИНСКАЯ АМЕРИКА

Южная Америка 383

АРГЕНТИНА / БОЛИВИЯ / БРАЗИЛИЯ /
ЧИЛИ / КОЛУМБИЯ / ЭКВАДОР / ПЕРУ /
УРУГВАЙ / ВЕНЕСУЭЛА

Мексика 412

Центральная Америка 420

БЕЛИЗ / КОСТА-РИКА / САЛЬВАДОР /
ГВАТЕМАЛА / ГОНДУРАС / НИКАРАГУА /
ПАНАМА

Карибские острова 426

БАГАМЫ / БЕРМУДЫ / КАЙМАНОВЫ ОСТРОВА /
КУБА / ДОМИНИКА / ДОМИНИКАНСКАЯ
РЕСПУБЛИКА / ГРЕНАДА / ГАИТИ /
ЯМАЙКА / МАТИНИКА / МОНТСЕРРАТ /
ПУЭРТО-РИКО / СЕНТ-КИТС И НЕВИС /
СЕН-МАРТЕН / ТРИНИДАД И ТОБАГО /
СЕНТ-ВИНСЕНТ И ГРЕНАДИНЫ

АНТАРКТИКА 443

БЛАГОДАРНОСТИ 452

УКАЗАТЕЛЬ 453

СПИСОК
ИЛЛЮСТРАЦИЙ 469



АНГЛИЯ

СЕРЕБРЯНЫЙ ЛЕБЕДЬ

НЬЮГЕЙТ, ДАРЕМ

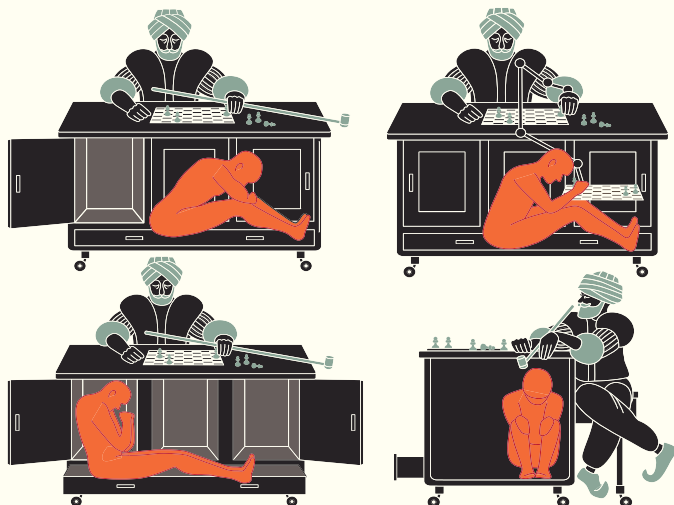


Этот очень похожий на лебедя в натуральную величину музыкальный автомат плавает по пруду из стекловолокна. Он создан в 1770 г., в нем три часовых механизма для исполнения 40-секундного маневра под похожую на колокольный звон музыку. После полной заводки он вертит шейю, имитируя движения птицы, разглаживающей перья. Потом он опускает клюв в пруд и достает маленькую рыбку.

Впервые механический лебедь был выставлен в Механическом музее ювелира Джеймса Кокса. Приобретен коллекционером Джоном Боузом в 1872 г. и теперь выставлен в Музее Боуза — замке во французском стиле на севере Англии. Ньюгейт, музей Боуза. Куратор демонстрирует лебедя ежедневно в 2 часа дня. Музей расположен в 27,4 км от ж/д станции Дарлингтон, до которой поезд из Лондона идет 2,5 часа. Автобусы ходят от станции к музею. 54,542142° с.ш., 1,915462° з.д.

➔ Машины, которые ходят, едят и двигаются

Автоматоны — движущиеся механические фигуры, очень похожие на людей, существовали столетиями, но бум их производства пришелся на XVIII и XIX вв.



Турком управлял невысокий человек

Механический турок, созданный в 1770 г., был одной из самых впечатляющих машин такого рода. Это был механический человек в тюрбане, играющий в шахматы. Машина совершила турне по всему миру, разгромив таких противников, как Наполеон Бонапарт и Бенджамин Франклин. В начале XIX в. она поражала публику и вызывала раздражение у скептиков, которые подозревали мошенничество.

В конце концов наблюдательные зрители, среди которых был и Эдгар Аллан По, увидевший Турка в Виргинии в 1835 г., раскрыли секрет: внутри механизма прятался человек. В ящике под доской сидел согнутый шахматист, который при свете свечи двигал фигуры на доске с помощью специальных рычагов, сохраняя ходы на своей миниатюрной доске. Турок и правда оказался хитрым обманом.

Если Турок раздражал критиков, то настоящие автоматоны восхищали

отточенными и реалистичными движениями.

Кормящаяся утка, созданная в 1739 г. Жаком де Вокансоном, хлопала крыльями, двигала головой, клевала зерно и вскоре после этого опорожнялась. Процесс пищеварения был симитирован: в задней части фигурки находился резервуар с утиными экскрементами, которые выходили наружу в зависимости от количества «проглоченного» зерна. Но это был первый шаг к тому, что, по задумке Вокансона, позволило бы позже создать настоящую «питающуюся машину».

Пьер Жак-Дро и два его сына потратили шесть лет на создание Музыканта, Художника и Писателя — кукол, впервые представленных в 1768 г. и выставленных сейчас в Музее искусств и истории в Женеве. Женщина-музыкант играет на органе, грудь у нее поднимается и опускается на манер дыхания, а тело движется в такт музыке, как у увлеченного пианиста.

Художник и Писатель одеты в рубашки с кружевами, золотые атласные бриджи и бархатные куртки. Они сидят за столами. Художник рисует один из запрограммированных образов, включая портрет короля Луи XV с собакой. Писатель макает гусиное перо в чернильницу и пишет текст из 40 букв.

В 1800-х были очень популярны «Паровые люди». Одна из таких моделей, созданная в 1868 г. 22-летним Задоком Дедериком из Нью-Джерси, представляла собой человека в цилиндре, который тащил повозку. В его торсе был спрятан котел, который создавал достаточно

пара, чтобы двигать фигуру вперед, шаг за шагом.

Канадец Джордж Мур в 1893 г. создал похожую модель, но без повозки. Она достигала 2 м в высоту и напоминала рыцаря. Дымовые трубки выходили через ноздри, создавая впечатление жаркого дыхания во время движения.

Но модель Мура могла только двигаться по кругу на горизонтальном рычаге, придававшем ей устойчивость.

Миниатюрный тигр Типу, олицетворяющий враждебность между населением Индии и колонизировавшими ее в XVIII в. британцами, приводится в движение рычагом и находится сейчас в Музее Виктории и Альберта. Он изображает тигра, нападающего на беззащитного британского офицера. Поворот рычажка приподнимает левую руку человека, и тот делает слабую попытку защититься от хищника. Когда рука поднимается и опускается, сквозь две мембраны в устройстве проходит воздух. Слышатся звуки, похожие на рев зверя и крики человека в тисках смерти. Они красноречиво показывают, кто побеждает.

Тигр Типу обедает



Сад ядовитых растений

АЛНВИК, НОРТУМБЕРЛЕНД

Чтобы попасть в сад ядовитых растений в замке Алнвик, вы должны найти гида, который откроет черные железные ворота с белым черепом, скрещенными костями и пугающей надписью: «Эти растения могут убивать».

Взяв пример с клана Медичи, создававшего ядовитые сады в Падуе в XVI в., герцогиня Нортумберленда в 2005 г. разбила свой сад.

Герцогиня, светское имя которой Джейн Перси, стала владелицей сада случайно. В 1995 г. ее муж после смерти своего брата стал 12-м герцогом Нортумберленда, и замок перешел к его семье. Как-то, прогуливаясь по ухоженному саду, новоявленная герцогиня обнаружила заброшенный участок и решила превратить его в то, что и было бы данью традициям, и таило опасность.

Теперь сад ядовитых растений скрывается среди большого сада, где есть фонтаны, вишневая роща, бамбуковый лабиринт и дерево-дом.

В ухоженном «ядовитом» саду растет около 100 видов, которые могут отравлять, вызывать болезни и убивать.

Гиды подробно описывают их опасные свойства, заставляя посетителей придерживаться правила «Не прикасаться и не нюхать». Опийный мак, марихуана, галлюциногенные грибы и смертельное растение чилибуха (источник стрихнина) растут среди невинных на первый взгляд живых экспонатов сада. Некоторые растения помещены в клетки, сад находится под круглосуточным наблюдением.

Алнвик, Денвик-Лейн (Denwick Lane).

Сад открыт с марта по октябрь.

55,414098° с.ш.,

1,700515° з.д.



Strychnos nux-vomica — чилибуха, или рвотный орех. Содержит стрихнин, который может вызывать рвоту, пену, конвульсии и смерть.



При употреблении внутрь ландыш вызывает боли в животе, рвоту, замедление частоты сердечных сокращений и пелену перед глазами.



Conium maculatum, или болиголов, — ядовитое растение, которым отравили Сократа.

Тоннели Уильямсона

ЛИВЕРПУЛЬ, МЕРСИСАЙД



В 1810–1840-х гг. армия рабочих вырыла широкую подземную сеть тоннелей под Ливерпулем по приказу эксцентричного торговца табаком Джозефа Уильямсона. Цель до сих пор неясна: ходят слухи, что Уильямсон верил в необходимость пережить конец света и тоннели должны были стать домом для него и его семьи после Армагеддона. Но местные предания изображают Уильямсона просто как филантропа, который хотел дать работу многим жителям

города, только вернувшись домой после Наполеоновских войн. Таинственность грандиозному проекту Уильямсона придает то, что он приказал обложить стены тоннелей кирпичной кладкой.

Проект заморозили, когда в 1840 г. Уильямсон умер. Вода, кирпичи из кладки и мусор заполнили тоннели. В таком состоянии они оставались до 1990-х, когда местные энтузиасты организовали филантропическое общество с целью раскопок катакомб и открытия их для публики. Одна из секций тоннелей, пусть и скудно освещенная, принимает сегодня экскурсии.

Центр наследия «Тоннели Уильямсона», Ливерпуль, Старый конюшенный двор, Смитдаун-Лейн (Smithdown Lane). 53,403801° с.ш., 2,958444° з.д.

«ЦЕПНЫЕ» КНИГИ СОБОРА В ХЕРЕФОРДЕ

ХЕРЕФОРД, ХЕРЕФОРДШИР



В соборе хранятся две средневековые ценности: библиотека прикованных цепями редких книг и одна из первых карт Земли.

В Средние века, до изобретения печатного станка, книги по истории и религиозные трактаты были редки и ценились очень дорого. Для защиты от воровства в соборе Херефорда они были прикованы цепями к столам, пюпитрам и конторкам.

Библиотека из таких книг была создана в 1611 г., когда рукописные и вручную переплетенные фолианты были перенесены в часовню Богоматери. Большинство экспонатов коллекции датируются 1100-ми. Старейшая из них, Херефордское Евангелие, относится примерно к 800 г.

Средневековая карта мира, хранившаяся в Херефордском соборе, показывает три континента: Европу, Азию и Африку. На неизвестных тогда участках были нарисованы огнедышащие

драконы; мужчины с песьими головами; люди, питающиеся только запахом яблок; и моноколы — мифический народ, который ищет тень под гигантской ногой, чтобы спастись от палящего солнца.

Карта размером 1,5 × 1,4 м, созданная около 1300 г., является образовательным пособием по географии, истории и теологии. Недостаток достоверной информации об Азии и Африке не смутит создателя, который использовал слухи, мифы и фантазию, чтобы заполнить пробелы. Этим объясняется изображение четырехглазых эфиопов.

Херефорд, Кафедрал-Клоуз, Колледж Клойстерс (College Cloisters), 5. До собора 3,5 часа пути на поезде от Лондона и 15 минут пешком от железнодорожного вокзала Херефорда. 52,053613° с.ш., 2,714945° з.д.

ДРУГИЕ ЧУДЕСА СЕВЕРНОЙ АНГЛИИ

Завод по переработке магнетита Ститли

Хартлиул · Зброшенный химический завод на побережье Северного моря — интересный образец промышленных руин.

Камни-убежища для воров в Беверли

Беверли · Этими камнями помечен «рай» для преступников, эдакий заповедник, где средневековая церковь давала убежище вора и разбойникам.

МЕХАНИЧЕСКИЕ ЧАСЫ В СОБОРЕ СОЛСБЕРИ

СОЛСБЕРИ, УИЛТШИР

Механические часы собора в Солсбери очень древние. Но ученые до сих пор спорят, насколько именно. Здесь важна дата: если они были созданы, как считают многие часовых дел мастера, в 1386 г., то это самые старые работающие часы на Земле.

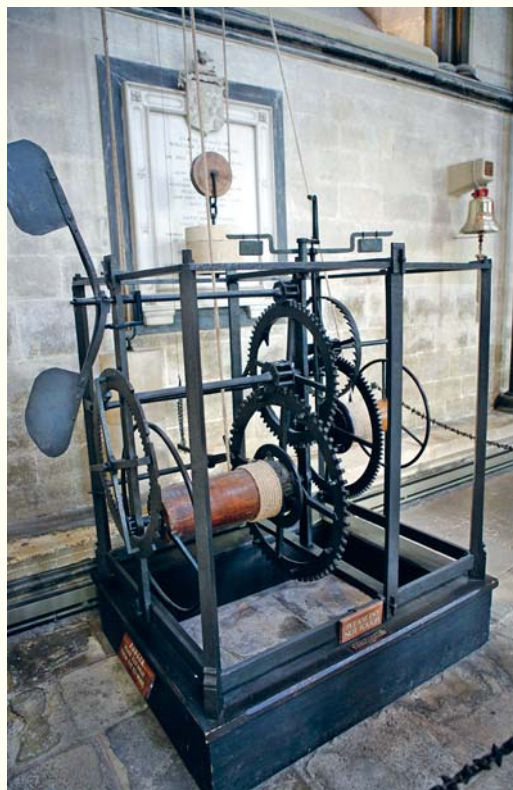
Часы без циферблата возвестили новую эру отсчета времени, заменив солнечные часы. Их куранты отбивали каждый час, напоминая жителям о необходимости посещения служб и давая возможность планировать день.

После того как в 1928 г. была найдена башня собора, часы разобрали и отправили на хранение. Сегодня куранты уже не работают, а часы служат так же, как почти 600 лет назад, отбивая каждый час в северном боковом нефе.

Солсбери, собор Солсбери, Клоуз, 33.

Поезда из Лондона (вокзал Ватерлоо) идут до Солсбери 90 минут. До собора 10 минут пешком от станции.

51,064933° с.ш., 1,797677° з.д.



Часы собора в Солсбери возрастом 600 лет, возможно, самые старые в мире



Карусель Джорджа Мерриуэзера с пивками — предсказателями погоды была скорее развлечением, чем точным инструментом прогноза

[Купить книгу на сайте kniga.biz.ua >>>](http://kniga.biz.ua)

Предсказатель бурь

ОКХЭМПТОН, ДЕВОН

Хирург Джордж Мерриуэзер любил пивок. Он думал, что инстинкты этих водяных червей подобны человеческим. Они болезненно переживают одиночество, могут предсказывать погоду. Это навело врача на мысль о создании машины, способной совершить переворот в метеорологии.

В 1851 г. Мерриуэзер показал «Предсказатель бурь» на Большой выставке в Лондоне. Не раз будучи свидетелем возбуждения пивок перед бурей, он решил, что может создать с их помощью прогнозирующее устройство. Изобретение Мерриуэзера напоминало миниатюрную карусель, но на месте фигурок стояла дюжина стеклянных сосудов, в каждом из которых сидела пивка. При приближении бури или сильного дождя они должны были подниматься в верхнюю часть сосуда и задевать тонкую проволочку, которая приводила в действие центральный колокольчик.

Устройство Мерриуэзера было внове, но не прижилось. Идея врача о том, что британское правительство организует по стране сеть таких устройств, осталась фантазией. Но его изобретение существует в виде реконструкции прибора в экспозиции барометров в музее Девона. (Еще один экземпляр находится в экспозиции музея Уитби в Северном Йоркшире.) Окхэмптон, Мертон, Квиксилвер-Барн. Посещение по предварительной договоренности. 50,891854° с.ш., 4,095316° з.д.

Необитаемый морской форт класса люкс

ГОСПОРТ, ГЭМПШИР

На картах это маленькое безымянное пятнышко в проливе Солент между Англией и островом Уайт. Но у него драматичная история.

Построенный в 1800-е для защиты побережья Британии от французского вторжения, которое так и не произошло, необитаемый форт имел гарнизон в 80 солдат при 49 пушках.

Форт 61 м в диаметре много десятилетий стоял без дела, и в 1950-х британское Министерство обороны вывело его из состава вооруженных сил. Когда в 1963 г. правительство попыталось его продать, покупателей не нашлось. В 1990-х необитаемый форт превратился в отель класса люкс с двумя вертолетными площадками, 21 номером, садом на крыше и ресторанами. Подводная часть была застеклена и стала бассейном с подогреваемой водой и высокими сводами. Несмотря на комфорт и защищенность от лобовых выстрелов, отель не смог «раскрутиться».

В 2004 г. торговец недвижимостью Хармеш Пуни купил необитаемый форт за 6 миллионов фунтов стерлингов (примерно 9 миллионов долл. по тогдашнему курсу), чтобы сдавать его в аренду под особые мероприятия.

Но заражение воды в бассейне привело к вспышке легионеллёза (тяжелой формы инфекционной

ДРУГИЕ ЧУДЕСА ЮГО-ЗАПАДНОЙ АНГЛИИ

Самая большая оранжерея в мире

Сент-Остелл · В огромных сводчатых зданиях «Проекта Эдем» есть искусственные собранные биомы с более чем миллионом различных растений.

Затерянные сады Хелигана

Сент-Остелл · Старинный сад возрастом около 400 лет с чудесными скульптурами, восстановленными после многих лет забвения.

Музей колдовства и магии

Боскасл · Самая большая в мире коллекция артефактов, связанных с оккультными практиками и колдовством, включая сухие кошки.

Переехавший дом

Эксетер · 21-тонный дом в стиле Тюдоров, построенный в 1500-х и перемещенный по улице на 70 м в 1961 г. с использованием стальных рельсов.

Музей «Чеддарский человек и канибалы»

Чеддар · Музей, посвященный жизни, смерти и канибализму в доисторической Британии.



Сейчас остров можно арендовать для празднования дней рождения с лазерными шоу

пневмонии). Столкнувшись с перспективой финансового краха и потери острова, Пуни завалил вертолетные площадки перевернутыми столами и забаррикадировался в форте. После долгой борьбы с властями в начале 2009 г. он был выдворен с острова.

В марте 2009 г. форт был продан за бросовую цену в 910 000 фунтов стерлингов (около 1,36 миллиона долл.) девелоперской компании Swanmore Estates из Гибралтара. Он стал местом проведения свадеб и корпоративных мероприятий. В нем есть сауна, кабаре и лазерная арена (лабиринт для стрелковых поединков со спецэффектами).

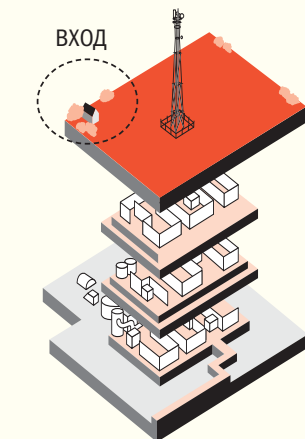
Пролив Солент находится в 2,3 км к северу от острова Уайт. 50,739546° с.ш., 1,094995° з.д.

Атомный бункер в Келведон-Хэтч

КЕЛВЕДОН-ХЭТЧ, ЭССЕКС

Его уже не прячут — указатели направляют вас к «Секретному атомному бункеру». Но недавно подземное убежище в Келведон-Хэтче должно было укрывать несколько сотен военных и гражданских чиновников в случае ядерной войны.

Бункер имел вход в виде лесного домика и был оборудован системой кондиционирования воздуха и отопления, источниками питьевой воды, генераторами, современным радиооборудованием



Основная часть бункера располагалась под домиком

и защищенными телекоммуникационными системами.

После распада СССР бункер превращен в музей. Его коридоры полны старых пыльных телефонов, счетчиков Гейгера и карт.

В некоторых комнатах есть обшарпанные манекены в дешевых париках. Некоторые имеют ослабившиеся лица, похожие на лица Маргарет Тэтчер и Джона Мейджора. Манекенам приданы позы, обозначающие их бурную деятельность. Краун-Билдингс, Келведон-Хэтч, Келведон-Хэтч-Лейн (Kelvedon Hatch Lane). Поезд из Лондона до Brentвуда идет 1,5 часа. Оттуда до бункера 20 минут на такси.

51,671743° с.ш., 0,256569° в.д.



Еще до радаров созданы эти гигантские «уши», чтобы услышать приближение вражеских самолетов

«Звуковые зеркала» в Грейтстоуне

ГРЕЙТСТОУН, КЕНТ

После Первой мировой войны в рамках национальной системы обороны Великобритании построила три гигантских бетонных «акустических зеркала», чтобы обнаруживать в небе самолеты по звуку их моторов. Работая по принципу огромного уха, сооружения могли дать 15-минутное предупреждение об авианападении, фиксируя звуковые волны от вод Ла-Манша и передавая их на специальные микрофоны. Оператор сидел в кабине поблизости от установки и слушал сигналы при помощи прибора, напоминавшего медицинский стетоскоп.

Пункт звукового контроля в Грейтстоуне включает разные по конструкции сооружения, в том числе 61-метровую изгибающуюся стену, 9-метровую тарелку, похожую на параболическую

антенну, и 6-метровую тарелку небольшой глубины.

Национальный природный заповедник Дандженесс, возле Дандженесс-роуд (Dungeness Road), Ромни-Марш. 50,956111° с.ш., 0,953889° в.д.

ДРУГИЕ ЧУДЕСА ЮГО-ЗАПАДНОЙ АНГЛИИ

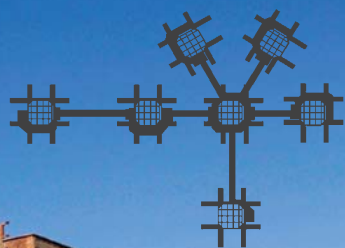
Маленькая часовня

Гернси · Одна из самых маленьких часовен в мире, украшенная камнями, булыжником, кусочками фарфора и стекла.

Ракушечный грот в Маргейте

Маргейт · Стены этого загадочного подземного прохода (время создания не установлено) покрыты таинственными рисунками из морских ракушек.

План фортов, которые когда-то были соединены мостами (вид сверху)



Вниманию Герберта Уэллса: прибыли ржавые пришельцы из «Войны миров»

МОРСКИЕ ФОРТЫ МАУНСЕЛЛА

УСТЬЕ ТЕМЗЫ, ВОСТОЧНОЕ ПОБЕРЕЖЬЕ АНГИИ

Поднимающиеся из воды, как роботы-стражники на сваях, военно-морские форты Маунселла в устье реки Темзы к востоку от Лондона напоминают о самых мрачных днях Второй мировой войны. Эти противовоздушные форты, часть национальной системы обороны, были построены в 1942 г. для предотвращения налетов немецкой авиации. Каждый из трех первых фортов окружали по семь башен на сваях. Сейчас сохранилось только два форта: Ред-Сэндс и Шиверинг-Сэндс.

После войны форты были выведены из состава вооруженных сил Великобритании. В 1960-х оставшиеся сооружения захватили радиопираты, создав там нелегальные радиостанции. В 1966 г. Реджинальд Калверт, владелец пиратской станции «Радио Сити», погиб в драке с владельцем конкурирующей станции «Кэролайн» Оливером Смедли. В следующем году британское правительство приняло закон, запрещающий офшорные радиостанции, и выдвинуло пиратов из фортов. После этого они обезлюдели. Не стоит пытаться проникнуть в разваливающиеся форты. Их можно осмотреть с катера, в ясный день — с восточного пляжа Шуберинесс. 51,361047° с.ш., 1,024256° в.д.

[Купить книгу на сайте kniga.biz.ua >>>](http://kniga.biz.ua)



Музыкальное произведение на тысячу лет, сочиненное для тибетских поющих чаш, будет звучать на пристани Тринити-Буй-Уорф до 2999 г.

Мелодия продолжительностью в тысячу лет

лондон

Если, приехав в Лондон, вы не услышите эту мелодию, у вас будет еще много шансов: композиции предстоит звучать в здании старого маяка на причале Тринити-Буй-Уорф следующие 1000 лет. Эта долгоиграющая мелодия состоит из шести отрывков, предназначенных для тибетских поющих чаш, которые перемещаются и соединяются так, что в звуках никогда не будет повторений в течение 1000 лет. Музыка начала звучать 31 декабря 1999 года и закончится в последние секунды 2999 года.

Кураторы проекта организовали «Фонд долгоиграющей мелодии», который будет создавать схемы, позволяющие музыке жить независимо от технологических и социальных изменений, которые произойдут за грядущее тысячелетие. Лондон, Орчард-Плейс (Orchard Place), 64. Открыто по выходным. Ближайшая станция метро Canning Town. Композицию можно также послушать в режиме онлайн на longplayer.org. 51,508514° с.ш., 0,008079° в.д.

ДРУГИЕ ЧУДЕСА ЛОНДОНА

Бомбоубежище Кляпхем-Норт

Лондон · Заброшенное после Второй мировой войны бомбоубежище — единственное неиспользуемое из восьми подобных сооружений.

Потерянная река Флит

Лондон · Самая большая из подземных рек Лондона теперь течет по системе канализации. Реку Флит можно услышать под канализационными решетками перед пабом Coach and Horse на улице Рэй, Клеркенуэлл.

Зоологический музей Гранта

Лондон · Университетская коллекция рассеянных голов животных, вымерших видов и выставка подсвеченных миниатюрных слайдов с изображением микроорганизмов (Микроариум).

Музей сэра Джона Соуна

Лондон · Поразительная коллекция этнографических экспонатов в доме эксцентричного собирателя, английского архитектора Джона Соуна, жившего в XVIII в.

Храм бога Митры

Лондон · Восстановленные развалины древнеримского храма, посвященного таинственному культу бога Митры. Считается самой заметной археологической находкой, связанной с Древним Римом, из обнаруженных в XX в. в Лондоне.

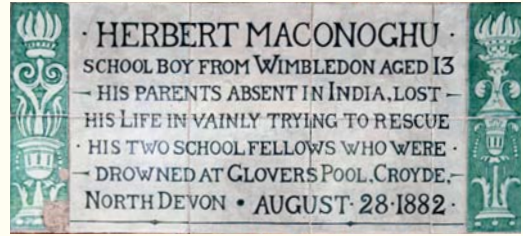
МЕМОРИАЛ ГЕРОИЧЕСКОМУ САМОПОЖЕРТВОВАНИЮ

лондон

Выпавший на 1887 г. 50-летний юбилей правления королевы Виктории дал британцам повод отпраздновать важную дату и порадоваться мощи империи. Королевские празднества были многочисленны и разнообразны. А художник Джордж Уоттс подал одну скромную идею.

Он предложил создать мемориал в честь людей, которые пожертвовали жизнью ради других. Художник, остро воспринимавший проблемы социальной справедливости, хотел, чтобы люди помнили о самоотверженных поступках.

Тогда предложение художника не нашло поддержки, но спустя 13 лет в городском саду Парка почтальонов открылся мемориал героическому самопожертвованию. Он состоит из четырех мраморных плит, укрепленных на стене, и каждая посвящена человеку, погибшему героической смертью. На одной увековечено имя Мэри Роджерс, стюардессы пассажирского парома Stella. Когда 30 марта 1899 г. судно начало тонуть, она отдала свой спасательный жилет пассажиру и обрекла себя на неминуемую гибель.



В Парке почтальонов есть стена с трагическими, но воодушевляющими эпитафиями, посвященными людям, пожертвовавшим собой ради других

В Парке почтальонов можно видеть трагические и воодушевляющие эпитафии, посвященные людям, пожертвовавшим жизнью ради других.

Со временем к первым памятным доскам прибавилось еще 50. Последняя установлена в 2009 г. Среди поразительных историй — запись о 19-летнем Уильяме Дональде, который «утонул в реке Ли, пытаясь спасти мальчика, запутавшегося в водорослях»; Томасе Симпсоне, который «погиб от потери сил после того, как спас несколько человек на треснувшем льду Хайгейтских прудов»; Джордже Симондсе, который «бросился в горящий дом, чтобы спасти престарелую вдову, и позже умер от ожогов».

Лондон, Парк почтальонов, Сент-Мартин-ле-Гранд. Парк расположен поблизости от станции метро St. Paul's на Центральной линии. 51,517534° с.ш., 0,097751° з.д.

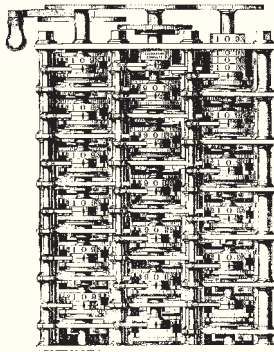
МАШИНА ДЛЯ ДИФФЕРЕНЦИАЛЬНЫХ ВЫЧИСЛЕНИЙ № 2

лондон

В Викторианскую эпоху едва не родился компьютер. В 1822 г. Чарльз Бэббидж почти создал «Машину для дифференциальных вычислений» — огромное устройство с рычагами и зубчатыми передачами, способное строить математические таблицы.

Машина обеспечивала продуманное решение на случай сложных вычислений. Но она оказалась слишком большой, сложной и дорогой. Субсидии правительства позволили Бэббиджу нанять хорошего механика, Джозефа Клемента. Но после 10 лет трудов и споров о цене Клемент создал только часть прототипа машины.

Не испугавшись сложностей и тесноты рабочего помещения, Бэббидж создал чертежи «Машины для дифференциальных вычислений № 2».



Теперь он работает: викторианский компьютер Чарльза Бэббиджа

Этот вариант был компактнее: всего 5 т весом, из 5000 деталей, 3,4 м длиной. Но и он не достиг стадии рабочей модели. Бэббидж умер в 1871 г., оставив горы заметок и набросков машин, которые превосходили инженерные возможности той эпохи.

В 1985 г., более века спустя после смерти Бэббиджа, Лондонский музей науки решил выяснить, насколько реально создать «Машину № 2» по сохранившимся чертежам из материалов, доступных в XIX в. В 1991 г. команда инженеров закончила вычислительную часть машины, успев к 200-летию со дня рождения Бэббиджа. Устройство работало без ошибок и сбояв, подтвердив заслуженное место Бэббиджа в истории вычислительных машин.

Устройство, к которому был в 2002 г. пристроен печатающий аппарат, сейчас выставлено в музее вместе с половиной мозга Бэббиджа (другая находится в музее Хантера, расположенном также в Лондоне). Лондон, Музей науки, Эксбишн-роуд. 51,498190° с.ш., 0,173972° з.д.

Мумия Джереми Бентама

лондон

Джереми (Иеремия) Бентам сидит в коридоре Университетского колледжа Лондона (одним из основателей которого он был) с 1850 г.

Философ-моралист, выступавший за защиту животных, реформу тюрем, всеобщее избирательное право и права секс-меньшинств, намного опередил свое время, оставил завещание с указаниями о том, как поступить с его телом. Он завещал, чтобы его голова и скелет были мумифицированы, он был одет в черный костюм и посажен на стул в открытом шкафу с табличкой «Автоикона». Он просил, чтобы его тело председательствовало на собраниях последователей философского учения, основанного им: утилитаризма.

Планы Бентама по поводу собственных останков превратились в навязчивую идею. Десять лет до своей смерти он, по рассказам, носил в кармане пару стеклянных глаз, чтобы бальзамировщики могли быстро вставить их в глазницы после его смерти. К сожалению, что-то в процессе бальзамирования пошло неправильно. Голова покрылась пятнами, щеки ввалились, сухая кожа нелепо смотрелась на фоне ярко-голубых стеклянных глаз. Чтобы придать покойному достойный облик, бальзамировщики создали его восковую фигуру и «надели» ее на скелет ученого. Настоящую голову Бентама они положили между его ног.

Так и сидел основатель университета, никем не тревожимый, до 1975 г., когда группа озорных студентов украла его голову и потребовала от университета выкуп в 100 фунтов на благотворительность. Университет выступил со встречным предложением: 10 фунтов. Студенты согласились и вернули голову Бентама на обычное место между его ногами.

После еще нескольких студенческих проделок (однажды головой ученого поиграли в футбол)

университетские власти решили убрать ее из открытой экспозиции. Сейчас она в хранилище в Институте археологии и демонстрируется публике по особым случаям.

Гоуэр-стрит (Gower Street), между улицами Графтон (Grafton Way) и Университетской (University Street), войдите в кампус университета через дом привратника. Найдите пандус, ведущий к южному входу здания Уилкинса. Мумия Джереми Бентама находится здесь.

51.524686° с.ш., 0.134025° з.д.



Сидящий в коридоре Университетского колледжа Лондона давно умерший основатель философии утилитаризма охраняет свою голову от тех, кто не прочь стащить ее

Гигантский кальмар Арчи

лондон

Гигантского кальмара часто изображают как морское чудовище. В романе Жюль Верна «20 000 лье под водой» огромный кальмар нападает на лодку и пожирает одного из членов команды. Кракен в скандинавской мифологии — громадное существо, которое может обвить щупальцами самую высокую мачту корабля и разорвать его на куски, — скорее всего, «рождено» как реальными встречами людей с крупными кальмарами, так и вымыслом.

Неуловимость гигантских кальмаров, живущих в глубинах океанов и морей, способствовала легендам. Есть письменные свидетельства, что

этих морских животных видели с XVI в., но только в 2002 г. ученые смогли получить изображение живых гигантских кальмаров в естественной среде обитания. Находящийся в экспозиции Музея естествознания образец (8,5 м длиной) — большая редкость. Пойманный в окрестностях Фолклендских островов в 2004 г. и названный Арчи по его научному наименованию *Architeuthis dix*, гигантский кальмар хранится в особом растворе в специальной емкости из акрила.

Лондон, Лондонский музей естествознания, Кромвель-роуд (Cromwell Road). Тело Арчи находится в Дарвиновской коллекции заспиртованных экспонатов и доступно для осмотра только в рамках специальных экскурсий. 51.495983° с.ш., 0.176372° з.д.

Хайгейтское кладбище

лондон

Открыто в 1839 г., одно из самых известных кладбищ в Лондоне. Среди похороненных здесь — Карл Маркс (его могилу легко узнать по памятнику с сердитым взглядом и огромной бородой); известный фантаст Дуглас Адамс, а также Адам Уорт, которого часто считают прототипом главного врага Шерлока Холмса — профессора Мориарти. В Викторианскую эпоху все важные люди хотели получить место на престижном Хайгейтском кладбище.

Но мода преходяща. К 1940-м кладбище забылось, а некогда ухоженные могилы и склепы заросли вьюном. В 1970-х оккультисты стали сообщать о сверхъестественных существах, якобы прячущихся среди могил. Разговоры о привидениях постепенно уступили место «страшилкам» о вампирах. Заговорили, что на кладбище прячется румынский князь, похороненный здесь в 1800-х.

Два самопровозглашенных мага и соперника в охоте за чудовищами Шон Манчестер и Дэвид Фаррант поклялись выследить и убить чудовище. Каждый обвинил другого в шарлатанстве и неспособности найти вампира. Свое соперничество они вынесли



Может, где-то за деревьями притаился вампир?

в СМИ, зарабатывая на интересе к оккультизму, который был подогрет свежим фильмом ужасов «Изгоняющий дьявола».

Поимку вампира «охотники за привидениями» назначили на 13 марта 1970 г. В ту ночь на кладбище, смяв полицейские кордоны, ворвалась толпа с заостренными колами, чесноком, крестами и святой водой. Возникла давка. Вампиров никто не заметил.

Манчестер и Фаррант посетили кладбище еще несколько лет, полные решимости вогнуть осинового кола в грудь Хайгейтскому вампиру. Ни один

из магов так и не нашел вампира, но были разорены могилы, а находившиеся в них тела проткнуты кольями и обезглавлены.

В 1974 г. Фаррант был осужден за вандализм и глумление над людскими останками.

Спор между Фаррантом и Манчестером продолжается до сих пор. А кладбище — привлекательное место для оккультистов, мистиков и охотников за вампирами.

Лондон, Суэйн-Лейн (Swain's Lane).

До кладбища нужно 20 минут подниматься пешком на холм Хайгейт-хилл по парку Ватерлоо. $51,566927^{\circ}$ с.ш., $0,147071^{\circ}$ з.д



8,5 м



Пойманный в 2004 г. и хранящийся в Лондонском музее естествознания гигантский кальмар Арчи длиной со школьный автобус

ИРЛАНДИЯ

Останки сухогруза «Плесси»

ИНИШИР, ЗАЛИВ ГОЛУЗЬ

Скрипящая раковина сухогруза «Плесси» (на которой уже больше ржавчины, чем металла) прочно сидит на скалистом берегу маленького острова Инишир (группа Аранских островов) больше полувека.

Ранним утром 8 марта 1960 г. сухогруз вез пряжу, армированное стекло и виски через Атлантику и попал в страшный шторм. Сильнейший ветер погнал корабль к острову Инишир. В нижней части судна образовалась большая пробоина, вода начала поступать в машинное отделение.

Используя специальные выстреливаемые буи (к ракете привязывается фал), островитяне смогли спасти всех 11 моряков из ледяной воды. Не успели они обогреться и пропустить по порции виски, как налетел еще один шторм и швырнул корабль на скалистый берег острова, выше линии прилива. Местные жители спасли немного шерсти, дерева и дверей для строительных нужд и унесли остатки виски Black & White из трюма.

Сейчас останки судна, приобретшие бронзовый цвет, дырявые и лишенные всего ценного, неожиданно красиво смотрятся на фоне серых скал, зеленой травы и синего неба.

Останки корабля находятся на восточном побережье острова, к югу от Киллагоола. Паромы из Ирландии ходят на остров от порта Дулин.
53,055816° с.ш., 9,503730° з.д.

Ржавый дырявый корпус сухогруза «Плесси» сегодня вряд ли будет полезен в море





Кельи, построенные в форме ульев средневековыми монахами, венчают скалистый остров Скеллиг-Майкл

СКЕЛЛИГ-МАЙКЛ

ОСТРОВА СКЕЛЛИГ, ГРАФСТВО КЕРРИ

Около десятка монахов, заточивших себя в VII в. на этом острове, были очень трудолюбивы.

Остров Скеллиг-Майкл (skellig — производное от ирл. sceilic, «крутая скала») лежит в 13 км от побережья графства Керри. Там постоянно сильный ветер и дожди, которые делают подъем на его вершину (217,6 м) очень опасным.

Несмотря на суровые условия, группа фанатичных ирландцев-христиан построила здесь монашеский приют, который остается нетронутым вот уже 1400 лет. Из камней монахи выложили сотни ступеней, ведущих на вершину скалистого

острова. Там они соорудили шесть келий, напоминающих формой дикие ульи, и маленькую часовню. Монахи питались рыбой, морскими птицами, а также овощами со своего огорода.

Пережив много набегов викингов в IX в., монахи жили на острове до конца XII в., когда частые штормы вынудили их вернуться в Ирландию.

Пройти до вершины, поднявшись по 670 крутым ступеням, тяжело и для тела, и для духа. Но, оказавшись наверху, вы сможете посетить кельи и представить себе суровые условия жизни монахов в далеком VII в.

Катера ходят от Портмаги (в пути 1,5 часа) с апреля по сентябрь, если позволяет погода.
51,77208° с.ш., 10,538858° з.д.



Ньюгрейндж — один из самых красивых древних холмов Ирландии, созданных по законам астрономии

ХОЛМ НЬЮГРЕЙНДЖ

ДОЛИНА РЕКИ БОЙН, ГРАФСТВО МИТ

Более чем за 600 лет до того, как египтяне начали строительство Великой пирамиды в Гизе, жители долины реки Бойн уже были заняты тяжелым трудом, создавая Ньюгрейндж. Курган диаметром 76 м, сложенный из камней и земли, когда-то был культовым сооружением и служил храмом при проведении религиозных обрядов.

Примечательно, что Ньюгрейндж очень точно ориентирован по солнцу. При восходе в день зимнего солнцестояния лучи падают точно в пробитое над входом окно, освещая проход внутри холма к главной погребальной камере.

Попасть в курган Ньюгрейндж можно только с экскурсией. Они отправляются от туристического центра Бру-на-Бойн в городке Донор. Посещение в период зимнего солнцестояния — только для выигравших в особой (очень популярной) лотерее. 53,694386° с.ш., 6,475041° з.д.

[Купить книгу на сайте kniga.biz.ua >>>](http://kniga.biz.ua)

Крипта Церкви Христовой

ДУБЛИН



В 1030 г. по приказу короля викингов в Дублине была построена оригинальная деревянная Церковь Христова. Когда норманны вторглись сюда в 1171 г., они снесли старый собор и построили новый, каменный, создав под ним огромную крипту.

За постройкой нового собора следил архиепископ Дублина Лоуренс О'Тула. Он был канонизирован в качестве святого

покровителя Дублина в 1225 г., и его сердце хранилось в специальном ларце в форме сердца за железной решеткой в соборе.

В 2012 г. двое неизвестных смогли открыть решетку алькова и похитить святыню. Ирландская полиция подозревала банду торговцев рогом носорога, но арестовать никого так и не смогла. Сердце О'Тула до сих пор не обнаружено.

Хотя собор и понес такую утрату, в его крипте по-прежнему хранятся ценные реликвии. Среди них, в частности, колодки, в которых в старину держали на публике преступников, а также мраморная статуя Натаниэля Снейда — ирландского политика, умершего в 1833 г.

Табличка рядом со статуей гласит, что он «погиб в результате беспричинного акта насилия несчастного маньяка». Политик был застрелен.

Самые необычные экспонаты в крипте — мумифицировавшиеся тела крысы и кошки, погнавшейся за ней. По церковной легенде, кошка в районе 1850-х настигла крысу в трубах органа, и обе застряли там. Джеймс Джойс использовал эту легенду в своем романе «Поминки по Финнегану», описывая кого-то как застрявшего в трубе крайстчёрчского органа, как те кошка с мышкой.

Дублин, Крайстчёрч-Плейс (Christchurch Place).

53,343517° с.ш., 6,271057° з.д.

Парк индийских скульптур «Путь Виктории»

РАУНДВУД, ГРАФСТВО УИКЛОУ

На площади около 10 га в парке разбросаны скульптуры изнуренного Будды, огромного отрезанного пальца, фигура человека, который разрубает себя надвое, представляя «душевное состояние надломленного человека». Этот парк создал в 1989 г. Виктор Лангхельд после поездки в Индию, куда он отправился в поисках просветления.

Множество скульптур, вырезанных из камня мастерами из южного индийского штата Тамилнад, показывают духовное развитие человека: от Пробуждения (ребенок, появляющийся из гниющего кулака) до Конца паромщика (похожий на труп старик в тонущей лодке, наполовину скрывшейся в зеленой воде озера). Веселые фигуры индуистских божеств: танцующего Ганеши и Шивы, играющего на флейте, — поднимают настроение.

Раундвуд, в 45 минутах езды на машине от Дублина.

Открыто с мая по сентябрь. В парке сыро, одевайтесь соответственно. 53,085765° с.ш., 6,219654° з.д.

Изможденный паромщик предлагает поразмышлять о смерти в Парке индийских скульптур «Путь Виктории»



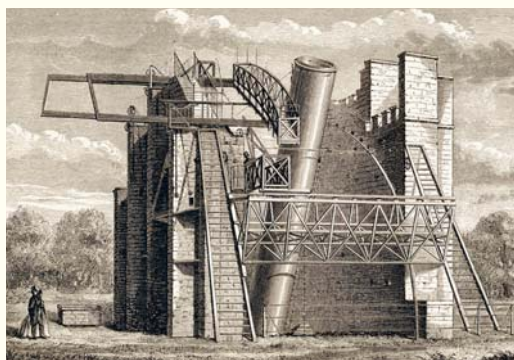
Купить книгу на сайте kniga.biz.ua

ЛЕВИАФАН ИЗ ПАРСОНСТАУНА

БИРР, ГРАФСТВО ОФФАЛИ

Уильям Парсонс, 3-й граф Росс, построил этот телескоп высотой 17,7 м в 1840-х для изучения туманностей. Тогдашние телескопы не обладали достаточной мощностью, чтобы показать, что «туманности» на самом деле состоят из разных космических объектов: от созвездий до галактик и облаков космических газов и пыли. Двухметровая линза телескопа Парсонса дала возможность увидеть космическое пространство гораздо подробнее, чем прежде. Но только в 1920-х Эдвин Хаббл доказал, что многие «туманности» — отдельные галактики.

Зеркальный телескоп Парсонса, прозванный «Левиафаном из Парсонстауна», был самым большим в мире в течение 75 лет. Но со смертью графа и его сына (который после кончины отца занимался телескопом) инструмент перестал использоваться и был разобран в 1908 г. Благодаря здравствующему ныне 7-му графу Россу в 1990-х телескоп был



Возможно, «Левиафан» чем-то похож на пушку, но создан он был для наблюдений за звездами

восстановлен, на него установили новое зеркало и моторы. Сегодня вы можете увидеть возрожденного «Левиафана» и узнать о его устройстве и работе в находящемся рядом научном центре.

Бирр, замок Бирр. Два часа на машине из Дублина или час на самолете из аэропорта Шаннон до города Голуэй. 53,097123° с.ш., 7,913780° з.д.

ДРУГИЕ ЧУДЕСА ИРЛАНДИИ

Солнечные часы с календарем

Голуэй · Современные солнечные часы точно указывают время и дату.

Мумии церкви Св. Михана

Дублин · По едва освещенным узким каменным ступеням вы попадете в подземное помещение под церковью, где хранятся десятки мумий. Здесь есть 800-летние останки «крестоносца», к пальцу которого вам разрешат прикоснуться.

Валлаби с острова Ламбей

Остров Ламбей · Эти места находятся в 16 000 км от родины кенгуру — Австралии. Но стадо небольших валлаби, переселенных из Дублинского зоопарка, 25 лет живет на этом острове.

СЕВЕРНАЯ ИРЛАНДИЯ

ИСЧЕЗАЮЩЕЕ ОЗЕРО

БЭЛЛИКАСЛ, ГРАФСТВО АНТРИМ

К востоку от прибрежного города Бэлликасл, с одной стороны от дороги вдоль побережья, иногда возникает озеро. Когда вы до него доберетесь, оно может исчезнуть, но появится вновь.

Лагарима, или «исчезающее озеро», расположено на плите пористого известняка, имеющего «слив», где под воздействием грунтовых вод образуется торф. Когда торфа достаточно много, он закупоривает «слив» и уровень воды в озере поднимается. Когда пробка распадается, озеро мелеет и исчезает, иногда за несколько часов.

Бэлликасл, дорога Лагарима около леса Бэллипатрик. До озера два часа на автобусе от Белфаста. Вы можете увидеть меловое дно, озеро или что-то среднее.

55,157084° с.ш., 6,108058° з.д.



Исчезающее озеро Бэлликасла с водой

Шестигранные базальтовые колонны
«Тропы великана» часто упоминаются
в кельтских легендах



Купить книгу на сайте kniga.biz.ua >>>

«ТРОПА ВЕЛИКАНА»

БУШМИЛС, ГРАФСТВО АНТРИМ

«Тропа великана» из тысяч шестигранных колонн, возвышающихся вертикально вверх на манер ступеней, — занятное творение природы, хотя и выглядит рукотворной.

Это каменистое образование возникло в начале палеогена (23–65 миллионов лет назад) в результате вулканической активности. Расплавленный базальт вступил в контакт с известняковым дном моря и образовал плато из застывшей лавы. Там, где лава остывала слишком быстро, плато сжималось и трескалось,

образовав 40 000 колонн разной высоты, которые выглядят как каменные ступени. Самые большие имеют высоту до 11 м.

По легенде, ирландский гигант Финн Маккул построил эту тропу, чтобы перебраться в Шотландию и победить своего соперника, одноглазого Бенандоннера. Устав, он заснул, а по тропе решил пройти Бенандоннер, разыскивавший врага. Защищая сонного Финна, жена обернула его куском ткани, чтобы выдать за своего ребенка. Оказавшись в Северной Ирландии, Бенандоннер увидел большого ребенка и вообразил, каким огромным может быть его отец Финн.

Испугавшись, Бенандоннер убежал в Шотландию. А «тропа великана» осталась.

Бушмилс, Козвэй-роуд (Causeway Road), 44. Тропа находится в часе езды на машине от Белфаста (или 3 часа на автобусе). Дорога идет по очень живописным местам. **55,208070° с.ш., 6,251155° з.д.**

ДРУГИЕ ЧУДЕСА СЕВЕРНОЙ ИРЛАНДИИ

Каток 56 в Белфри

Ньюкасл · Крытый каток в здании церкви.

Лабиринт мира

Каслуэлан · Один из самых больших парковых лабиринтов на планете создан в честь мира в Северной Ирландии.

ШОТЛАНДИЯ

ФИНГАЛОВА ПЕЩЕРА

ОБАН, ГРАФСТВО АРГАЙЛ И БЬЮТ

Фингалова пещера в Шотландии, будто место из фантастического романа, — вымытое морской водой в скале обширное углубление размерами 82 × 22 м, со стенами из вертикальных шестигранных базальтовых колонн. Кельтские легенды гласят, что пещера когда-то была частью моста через море, построенного великанами для сражений. Наука утверждает, что она образована огромными массами лавы, остывавшей так медленно, что в ней возникали трещины. По ним позже эта масса разделилась на множество шестиугольных столбов примерно так же, как глина трескается на солнце.

Обнаруженная натуралистом сэром Джозефом Бэнксом в 1772 г. пещера быстро очаровала людей и вдохновила художников, писателей и музыкантов. В 1830 г. увертюру о пещере написал композитор Феликс Мендельсон; в том же году ее изобразил на полотне художник Уильям Тёрнер. Эта достопримечательность из эпохи романтизма привлекает людей и сегодня.

На поезде доезжайте от Глазго до Обана, где переседайте на паром до Крейгнера, расположенного на острове Малл. Оттуда автобус довезет вас до Феннфорта, откуда можно сесть на туристический катер до Стаффы. 56,433889° с.ш., 6,336111° з.д.



Очертания пещеры вдохновили многих творцов — от Жюль Верна до группы Pink Floyd

Тупик Мэри Кинг

ЭДИНБУРГ



Легенда гласит, что в 1640-х сотни жертв чумы, проживавших в этой тесной, в основном подземной части Эдинбурга, были оставлены на верную смерть, когда квартал обнесли каменной стеной и изолировали. На деле судьба, может, и не была столь жестока к жителям района, но до сих пор есть немало свидетельств его мрачной судьбы.

В XVII в. в Шотландии распространилась эпидемия чумы — «черной смерти», от которой вымерла почти четверть населения страны. Грязные перенаселенные жилые кварталы особенно способствовали ее страшной «жатве». Самая тяжкая участь постигла примерно 500 жителей квартала Тупик Мэри Кинг (по имени владелицы) — скопища узких полуподземных жилищ. Больных, которые не могли двигаться от слабости, навещал доктор Джордж Рэй, одетый в кожу и в маске с птичьим клювом, которая должна была защитить его.

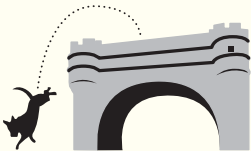
Чтобы спасти больных, доктор срезал верхушки их язв и прижигал раскаленным железным стержнем. Лечение было очень болезненным, но иногда благодаря ему удавалось спасти жизни.

Во время эпидемии чумы район был изолирован от остальной части города, а в 1750-х частично разрушен, частично замурован, и на его месте построено здание городской администрации. В 2003 г. доступ в подземную часть города был открыт через узкий проход. Сейчас она привлекает людей, интересующихся историей эпидемий и привидениями. Существует поверье, по которому в извилистых улочках Тупика Мэри Кинг до сих пор живет дух 10-летней жертвы чумы по имени Энни. Верящие в сверхъестественное люди рассказывают о повышении температуры и странных ощущениях в ее комнате. Груды игрушек, кукол и сладостей свидетельствуют о том, что в ее жилище часто бывают посетители.

Эдинбург, Хай-стрит (High Street), Уорристонс-Клоуз (Warriston's Close), 2. 55,950081° с.ш., 3,188237° з.д.

Мост собак-самоубийц

ДАМБАРТОН, ГРАФСТВО УЭСТ-ДАМБАРТОН



Что-то в Овертаунском мосте привлекает собак, задумавших самоубийство. С 1950–1960-х более 50 животных покончили с собой, прыгнув с одного и того же места. Еще несколько сотен выжили. Некоторые даже возвращались и совершали второй прыжок на острые камни в 15,3 м ниже моста.

Специалист по психологии собак Дэвид Сэндс и эксперт по среде обитания животных Дэвид Секстон изучили вопрос и сделали вывод, что

прыгнуть через край моста собак заставлял запах диких норок. Причем порой он настолько силен, что подавляет все остальные инстинкты собаки и не дает ей возможности удержаться от прыжка, пока не становится совсем поздно.

Дамбартон, Овертаун-хаус, Милтон-Брэ (Milton Brae). Мост расположен на территории поместья XIX в. примерно в 30 минутах к западу от Глазго. 55,942506° с.ш., 4,521874° з.д.

ДРУГИЕ ЧУДЕСА ШОТЛАНДИИ

Развалины церкви Св. Петра

Кардросс · Пустующий остов модернистской духовной семинарии, построенной в 1966 г. и заброшенной в 1980-х.

Замок Йестер

Гиффорд, графство Восточный Лотиан · Замок, под которым находится подземный «зал гоблинов» из XIII в.

Данморский ананас

Парк Данмор · Дом с верхней частью в виде ананаса, символа радушия и изобилия, был построен в конце 1700-х и сдается в аренду в период отпусков.

Собаچه кладбище в Эдинбургском замке

Эдинбург · Место упокоения домашних любимцев и собак, служивших в Шотландской гвардии.

Могильные решетки на кладбище Грейфраерс

Эдинбург · Над плитами захоронений XIX в. устроены решетки, которые должны защитить могилы от раскитителей.

Руины аббатства Холируд

Эдинбург · Развалины аббатства, построенного в XI в. королем Давидом I.

Музик-холл Britannia Raporticon

Глазго · Самый старый в мире развлекательный центр — музик-холл.

Лагерь Калтибрагган

Перт · Построен для содержания отъявленных нацистских преступников.

Шотландский секретный бункер

Сент-Эндрюс · Укрытие на случай атомной войны для политиков и «важных людей» Шотландии.



В этом парке лежат ключи от жизни и Вселенной

САД КОСМИЧЕСКИХ РАЗМЫШЛЕНИЙ

ГОЛЛИВУД, ГРАФСТВО ДАМФРИС-ЭНД-ГАЛЛОВЕЙ

Среди клумб с нарциссами и маргаритками в этом саду размышлений о космосе есть черные дыры, последовательности Фибоначчи, фракталы и двойная спираль ДНК.

Теоретик архитектуры Чарльз Дженкс и его жена (ныне покойная) Мэгги Кесвик спроектировали его для себя. Эстетика парка определяется основами современной физики, отражает формы и конструкции развивающейся Вселенной. Начав работу в 1988 г., Дженкс и Кесвик посвятили ему 20 лет. Потом Мэгги умерла от онкологического заболевания.

Дженкс продолжил общее дело в честь жены, иногда внося корректировки с учетом

изменений и прорывов в фундаментальных областях науки. (Открытие генома человека вдохновило Дженкса на создание участка, посвященного ДНК. Здесь растения изображают двойную спираль ДНК.)

Голливуд находится в 8 км к северу от Дамфриса.

Сад открыт для публики только один день в году, в первую неделю мая. Сад находится под патронажем программы «Парки Шотландии», а ежегодное мероприятие в нем помогает собирать деньги на деятельность Центра Мэгги Кесвик — благотворительного фонда по борьбе с раком, названного в честь покойной жены Дженкса.

55,129780° с.ш., 3,665830° з.д.

[Купить книгу на сайте kniga.biz.ua >>>](http://kniga.biz.ua)